

滬港通雙周專訊為投資者提供有關滬港通的交易統計、交易日誌及經濟數據日誌等資料。

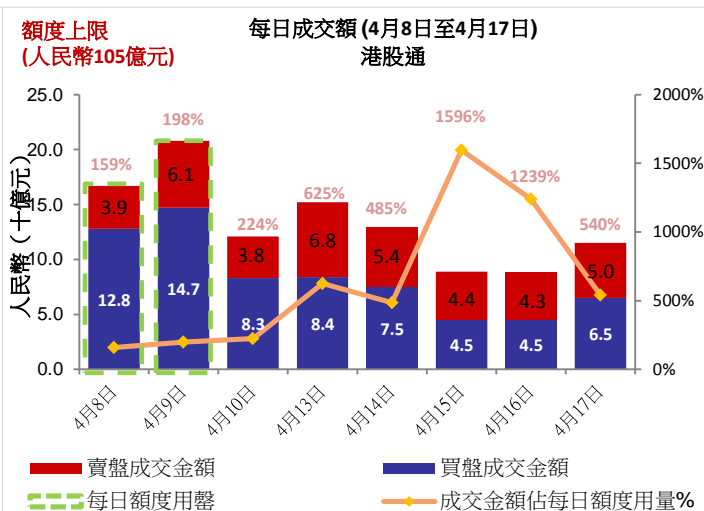
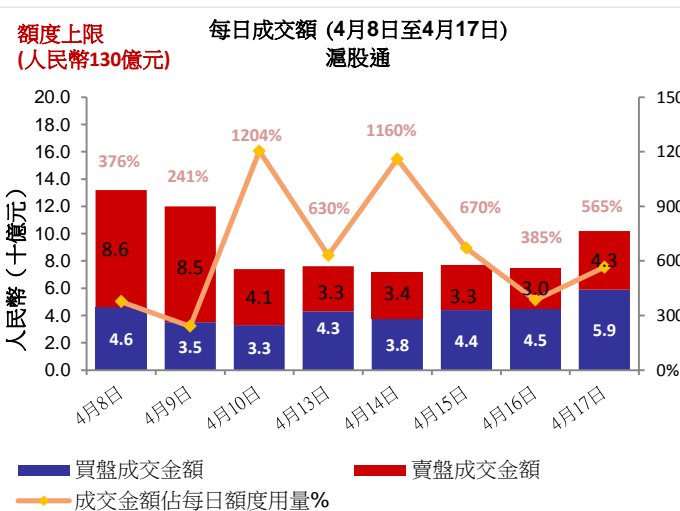
### 今期內容：

- 市場概覽
- 滬股通及港股通每日成交額
- 滬股通及港股通總額度用量
- 滬股通成交分析
- 滬股通及港股通十大成交最高股票
- 十大市值A+H股
- 按已發行股份百分比計十大持股
- 滬港通十大持股市值股票
- 市場平均每日成交總額及交易流通速度
- 2015年4月及5月交易日誌
- 2015年5月重要經濟訊息/數據
- 附錄一 中華通交易所參與者名單及TTEP名單

### 市場概覽：

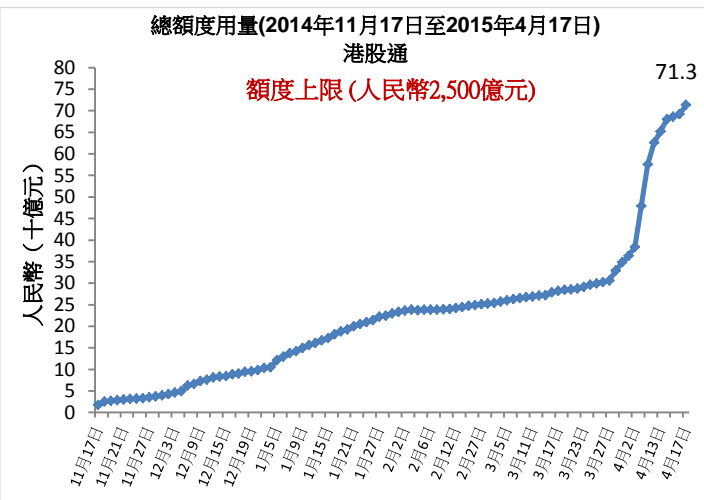
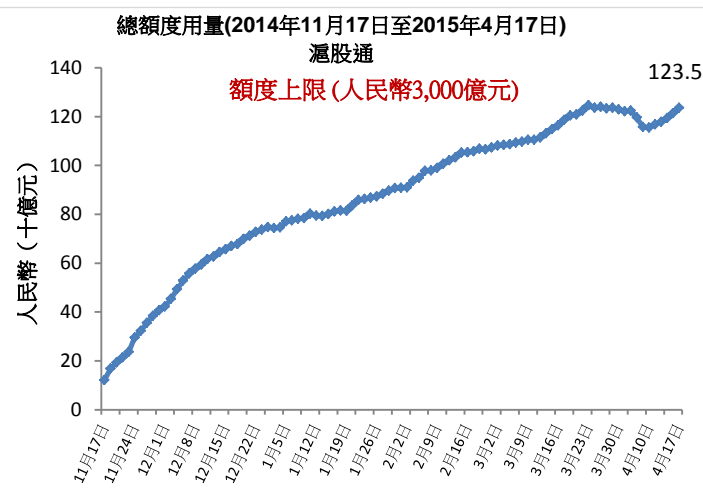
- 2015年4月8日至4月17日，滬股通平均每日買盤及賣盤成交額為人民幣91億元， 港股通為167億港元
- 截至2015年4月17日，滬股通總額度用量為人民幣1,235億元， 港股通為人民幣713億元

### 滬股通及港股通每日成交額



資料來源：香港交易所2015年4月17日資料

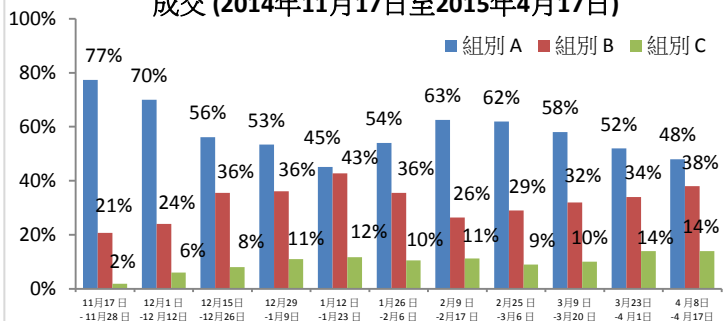
### 滬股通及港股通總額度用量



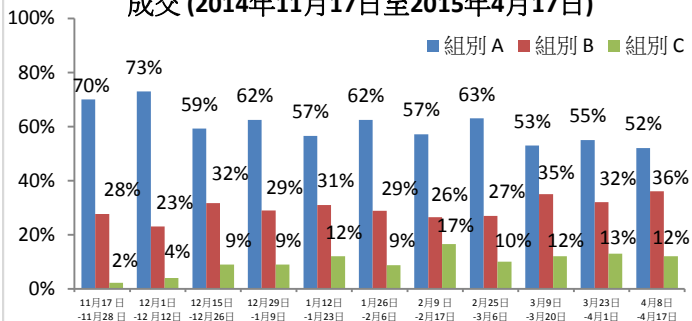
資料來源：香港交易所2015年4月17日資料

## 滬股通成交分析

按交易所參與者市場佔有率分析的買盤成交 (2014年11月17日至2015年4月17日)



按交易所參與者市場佔有率分析的賣盤成交 (2014年11月17日至2015年4月17日)



註：組別A交易所參與者（排名1至14），組別B交易所參與者（排名15至65）及組別C交易所參與者（排名>65）。有關資料，請按此資料來源：香港交易所2015年4月17日資料，成交額為4月8日至4月17日的數據

## 滬股通及港股通十大成交股票

滬股通十大成交 A股 (買盤+賣盤)

股票名稱 / 股份代碼	平均成交額 (美元)	買盤成交額 (百萬美元)	賣盤成交額 (百萬美元)	總成交額 (百萬美元)	佔總成交額 百分比	市值 (十億美元)	* 市盈率	股息率 (%)
1. 中國平安保險 (SH. 601318)	17,769	330	517	846	7.22	79	18x	0.78
2. 貴州茅臺 (SH. 600519)	14,492	381	206	587	5.01	43	18x	1.71
3. 中信證券 (SH. 600030)	7,761	119	330	450	3.83	56	34x	0.43
4. 大秦鐵路 (SH. 601006)	6,733	145	241	386	3.29	32	14x	3.22
5. 招商銀行 (SH. 600036)	9,848	219	103	322	2.75	61	8x	3.38
6. 上汽集團 (SH. 600104)	5,665	117	171	288	2.45	49	11x	4.35
7. 興業銀行 (SH. 601166)	10,542	152	112	264	2.25	63	8x	2.24
8. 青島海爾 (SH. 600690)	4,153	49	175	225	1.92	13	16x	1.68
9. 中國工商銀行 (SH. 601398)	8,765	138	85	222	1.90	245	7x	4.64
10. 內蒙古伊利 (SH. 600887)	6,793	126	92	218	1.86	17	26x	1.51

港股通十大成交 A股 (買盤+賣盤)

股票名稱 / 股份代碼	平均成交額 (美元)	買盤成交額 (百萬美元)	賣盤成交額 (百萬美元)	總成交額 (百萬美元)	佔總成交額 百分比	市值 (十億美元)	* 市盈率	股息率 (%)
1. 中國南車 (HK. 1766)	16,912	698	383	1,081	6.25	5	41x	0
2. 國美電器 (HK. 493)	12,924	468	274	742	4.29	4	22x	1.90
3. 上海電氣 (HK. 2727)	14,417	376	323	699	4.04	3	36x	0.83
4. 中國北車 (HK. 6199)	13,169	427	182	609	3.52	6	36x	0
5. 香港交易所 (HK. 388)	42,038	358	181	538	3.11	43	64x	1.40
6. 中國廣核電力 (HK. 1816)	10,440	310	151	461	2.67	6	21x	0.07
7. 海通證券 (HK. 6837)	17,951	208	205	413	2.39	5	25x	1.24
8. 阿里影業 (HK. 1060)	16,024	290	120	411	2.38	10	-	0
9. 金山軟件 (HK. 3888)	21,182	263	84	347	2.01	4	34x	0.46
10. 中海集裝箱運輸 (HK. 2866)	10,832	181	150	331	1.92	2	41x	0

資料來源：上交所及香港交易所2015年4月17日資料，成交額為4月8日至4月17日的數據

# 十大市值 A+H股

## 十大市值 A+H股

股票名稱	A+H股 市值 (十億美元)	滬股通成交額		港股通成交額		A股市值 (十億美元)	上交所市值 排名	H股對A股 溢價/折讓
		買 (百萬美元)	賣 (百萬美元)	買 (百萬美元)	賣 (百萬美元)			
1. 中國石油	378	10.49	22.93	53.59	59.59	350	1	-36.53%
2. 中國工商銀行	321	137.98	84.50	15.51	6.44	245	2	-3.73%
3. 中國建設銀行	247	23.65	55.56	54.16	18.40	11	86	-15.37%
4. 中國銀行	226	64.24	61.50	53.01	25.95	168	4	-12.74%
5. 中國農業銀行	209	30.18	39.38	63.61	23.65	191	3	-12.90%
6. 中國人壽	170	27.86	83.81	46.14	46.99	133	5	-21.66%
7. 中國石油化工	136	33.04	45.49	48.80	47.29	113	6	-23.63%
8. 中國平安保險	131	329.61	516.68	21.02	21.44	79	7	-3.16%
9. 交通銀行	81	16.70	26.10	17.25	11.02	46	18	-13.40%
10. 招商銀行	75	219.49	102.99	14.04	13.03	61	11	2.57%

資料來源：上交所及香港交易所2015年4月17日資料，成交額為4月8日至4月17日的數據

## 按已發行股份百分比計十大持股

### 透過滬股通持有的十大(按已發行股份百分比) 上交所股票

股份代碼	股票名稱	**已發行股本或 已流通 股份的百分比	佔總成交額 百分比	市值 (十億美元)	* 市盈率	股息率(%)	H股對A股 溢價/折讓
1 603288	佛山市海天調味食品股份有限公司	35.97	0.64	14.1	42x	1.89	N/A
2 600009	上海國際機場股份有限公司	22.89	1.25	8.4	25x	1.12	N/A
3 600066	鄭州宇通客車股份有限公司	8.64	1.12	7.7	16x	1.55	N/A
4 600690	青島海爾股份有限公司	7.69	1.92	13.5	16x	1.68	N/A
5 600887	內蒙古伊利實業集團股份有限公司	7.05	1.86	17.5	26x	1.51	N/A
6 601888	中國國旅股份有限公司	5.47	N/A	8.1	37x	0.78	N/A
7 600312	河南平高電氣股份有限公司	4.55	0.55	3.8	37x	0.24	N/A
8 600519	貴州茅臺酒股份有限公司	4.53	5.01	42.8	16x	1.71	N/A
9 600660	福耀玻璃工業集團股份有限公司	3.98	1.11	5.2	14x	4.64	-2.92%
10 601006	大秦鐵路股份有限公司	3.97	3.29	32.1	14x	3.22	N/A

### 透過港股通持有的十大(按已發行股份百分比) 香港交易所股票

股份代碼	股票名稱	**已發行股本或 已流通 股份的百分比	佔總成交額 百分比	市值 (十億美元)	* 市盈率	股息率(%)	H股對A股 溢價/折讓
1 553	南京熊貓電子股份有限公司	17.81	0.33	0.3	47x	0.83	-50.99%
2 1065	天津創業環保集團股份有限公司	16.10	0.66	0.4	35x	0.94	-52.55%
3 1108	洛陽玻璃股份有限公司	15.95	0.32	0.2	187x	0	-55.16%
4 38	第一拖拉機股份有限公司	14.20	0.71	0.4	38x	0.80	-57.99%
5 1072	東方電氣股份有限公司	13.17	0.99	0.9	25x	0.56	-41.36%
6 564	鄭州煤礦機械集團股份有限公司	12.88	0.28	0.2	44x	0.68	-48.05%
7 2880	大連港股份有限公司	11.66	0.86	0.6	31x	1.08	-53.47%
8 1053	重慶鋼鐵股份有限公司	9.92	0.24	0.2	167x	0	-53.97%
9 874	廣州白雲山醫藥集團股份有限公司	9.87	0.40	0.9	27x	1.11	-32.76%
10 3993	洛陽樂川鋁業集團股份有限公司	9.59	1.40	1.3	17x	2.86	-55.58%

資料來源：上交所及香港交易所2015年4月17日資料，成交額為4月8日至4月17日的數據 \* 歷史市盈率

\*\*就中華通證券而言，該百分比代表在滬港通下中央結算系統持股票佔於上海證券交易所("上交所")上市之境內上市的人民幣普通股股份總數(不包括B股，H股和其他非流通股)的百分比。就其他股份而言，該百分比代表中央結算系統持股票佔於香港聯合交易所有限公司("聯交所")上市公司的總發行股本

# 滬港通十大持股市值股票

## 滬股通十大持股市值股票

	股份代碼	股票名稱	持股市值 (百萬美元)	佔總持股市值 百分比	滬股通持股票量 (百萬股)	*已發行股本或 已流通 股份的百分比	H股對A股 溢價/折讓
1	601318	中國平安保險(集團)股份有限公司	2,071	8.62	144	2.66	-3.16%
2	600519	貴州茅臺酒股份有限公司	1,921	7.99	52	4.53	N/A
3	600104	上海汽車集團股份有限公司	1,337	5.56	303	2.75	N/A
4	601006	大秦鐵路股份有限公司	1,261	5.25	590	3.97	N/A
5	600887	內蒙古伊利實業集團股份有限公司	1,198	4.99	212	7.05	N/A
6	600036	招商銀行股份有限公司	1,099	4.57	375	1.82	2.57%
7	600009	上海國際機場股份有限公司	1,074	4.47	250	22.89	N/A
8	600690	青島海爾股份有限公司	923	3.84	211	7.69	N/A
9	601398	中國工商銀行股份有限公司	558	2.32	619	0.23	-3.73%
10	600066	鄭州宇通客車股份有限公司	556	2.31	108	8.64	N/A

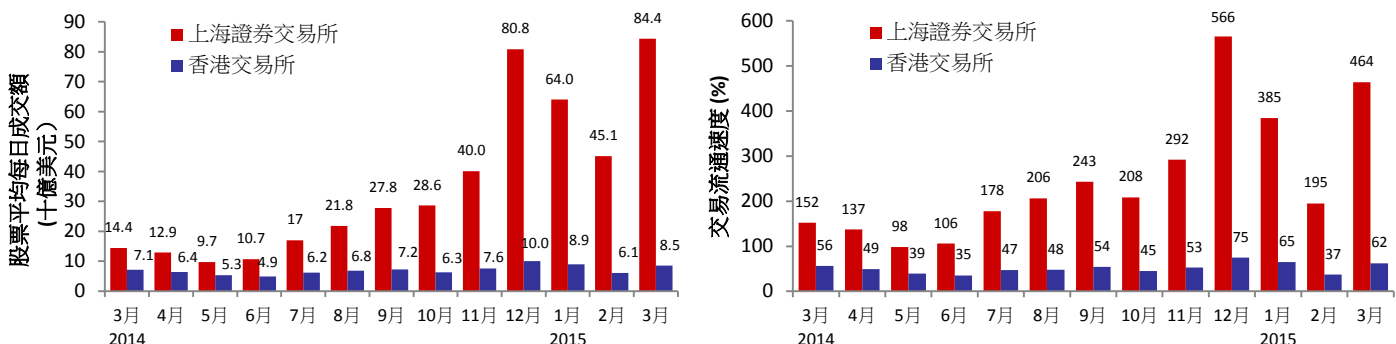
## 港股通十大持股市值股票

	股份代碼	股票名稱	持股市值 (百萬美元)	佔總持股市值 百分比	港股通持股票量 (百萬股)	*已發行股本或 已流通 股份的百分比	H股對A股 溢價/折讓
1	566	漢能薄膜發電集團有限公司	497	3.96	557	1.34	N/A
2	1766	中國南車股份有限公司	397	3.16	155	7.66	-55.74%
3	6199	中國北車股份有限公司	349	2.78	127	5.94	-55.61%
4	388	香港交易及結算所有限公司	333	2.65	9	0.78	N/A
5	493	國美電器控股有限公司	297	2.36	1,123	6.62	N/A
6	2727	上海電氣集團股份有限公司	284	2.26	251	8.45	-51.85%
7	3888	金山軟件有限公司	266	2.12	73	6.18	N/A
8	6837	海通證券股份有限公司	257	2.04	79	5.29	-27.07%
9	2883	中海油田服務股份有限公司	243	1.93	105	5.80	-47.28%
10	1988	中國民生銀行股份有限公司	235	1.87	165	2.38	-19.23%

資料來源：上交所及香港交易所2015年4月17日資料

\*就中華通證券而言，該百分比代表在滬港通下中央結算系統持股票量佔於上海證券交易所(“上交所”)上市之境內上市的人民幣普通股股份總數(不包括B股，H股和其他非流通股)的百分比。就其他股份而言，該百分比代表中央結算系統持股票量佔於香港聯合交易所有限公司(“聯交所”)上市公司的總發行股本

## 市場平均每日成交總額及交易流通速度



資料來源：國際證券交易所聯會及香港交易所2015年3月31日資料，香港交易所平均每日成交額及交易流通速度數字包括交易所買賣基金產品但不包括權證

## 2015年4月及5月交易日誌

2015年4月						
一	二	三	四	五	六	日
		1	2	3	4	5
6	7	8	9	10	11	12
13	14	15	16	17	18	19
20	21	22	23	24	25	26
27	28	29	30			

\* ☆ 內地 / 香港公眾假期 (滬股通及港股通休市)  
■ 雙向 (滬股通及港股通) 交易 ■ 港股通交易日

2015年5月						
一	二	三	四	五	六	日
				1	2	3
4	5	6	7	8	9	10
11	12	13	14	15	16	17
18	19	20	21	22	23	24
25	26	27	28	29	30	31

\* ☆ 內地 / 香港公眾假期 (滬股通及港股通休市)  
■ 雙向 (滬股通及港股通) 交易 ■ 港股通交易日

資料來源：上交所按[此](#)，香港交易所按[此](#)

## 2015年5月重要經濟訊息/數據

### 2015年5月

- |          |                   |           |                                   |
|----------|-------------------|-----------|-----------------------------------|
| 1/5/2015 | 中國:製造業採購經理人指數     | 8/5/2015  | 中國:貿易差額<br>中國:出口年同比<br>中國:入口年同比   |
| 4/5/2015 | 中國:滙豐中國製造業採購經理人指數 | 9/5/2015  | 中國:消費物價指數年同比                      |
| 5/5/2015 | 香港:零售銷售額年同比       | 10/5/2015 | 中國:新增人民幣貸款<br>中國:貨幣供應量M0/M1/M2年同比 |
| 6/5/2015 | 中國:滙豐中國綜合採購經理人指數  | 13/5/2015 | 中國:零售銷售額年初至今年同比<br>中國:工業產值年初至今年同比 |
| 7/5/2015 | 香港:外匯儲備           | 14/5/2015 | 中國:境外直接投資年同比                      |

有關更多滬港通的資料

瀏覽：[www.hkex.com.hk/chinaconnect\\_c](http://www.hkex.com.hk/chinaconnect_c)  
 電郵：[info@hkex.com.hk](mailto:info@hkex.com.hk)  
 專訊：[近期專訊](#)  
 新聞稿：[2015年4月8日](#)

### 免責聲明

本專訊僅供參考，並不構成法律或稅務建議。投資者於買賣合資格透過滬港通交易的證券時，務必小心審慎為要。對於任何人士因使用或倚賴本專訊而引起的任何損害或損失，香港交易及結算所有限公司及其附屬公司概不負責。

中華通交易所參與者名單

農銀國際證券有限公司	富邦證券(香港)有限公司	中潤證券有限公司
阿仕特朗資本管理有限公司	富昌證券有限公司	君盈證券有限公司
百達利證券有限公司	廣發證券(香港)經紀有限公司	華僑永亨証券有限公司
巴克萊亞洲有限公司	高盛(亞洲)證券有限公司	Optiver Trading Hong Kong Limited
法國巴黎證券(亞洲)有限公司	粵海證券有限公司	東方證券(香港)有限公司
中銀國際證券有限公司	國都證券(香港)有限公司	輝立證券(香港)有限公司
交銀國際證券有限公司	國信證券(香港)經紀有限公司	寶生期貨有限公司
耀才證券國際(香港)有限公司	國泰君安證券(香港)有限公司	統一證券〔香港〕有限公司
建銀國際證券有限公司	國元証券經紀(香港)有限公司	信誠證券有限公司
時富證券有限公司	海通國際證券有限公司	齊魯國際證券有限公司
長江證券經紀(香港)有限公司	恒生證券有限公司	華富嘉洛證券有限公司
致富證券有限公司	恆利證券(香港)有限公司	滙信理財有限公司
中國光大證券(香港)有限公司	香港國際證券有限公司	瑞東資本市場有限公司
中國銀河國際證券(香港)有限公司	滙豐金融證券(香港)有限公司	興業僑豐證券有限公司
中國國際金融香港證券有限公司	滙豐證券經紀(亞洲)有限公司	法國興業證券(香港)有限公司
中投證券國際經紀有限公司	華泰金融控股(香港)有限公司	上銀證券有限公司
招商證券(香港)有限公司	一通投資者有限公司	申銀萬國證券(香港)有限公司
中信建投(國際)証券有限公司	工銀國際證券有限公司	華誠證券有限公司
創興證券有限公司	興證(香港)証券經紀有限公司	永豐金證券(亞洲)有限公司
恒豐證券有限公司	極訊亞太有限公司	南華證券投資有限公司
聯昌證券有限公司	盈透證券香港有限公司	西證(香港)証券經紀有限公司
信達國際證券有限公司	J.P. Morgan Broking (Hong Kong) Limited	渣打證券(香港)有限公司
中信証券經紀(香港)有限公司	富瑞金融集團香港有限公司	新鴻基投資服務有限公司
Citigroup Global Markets Asia Limited	金唐國際證券有限公司	Susquehanna Hong Kong Limited
中信里昂證券有限公司	凱基證券(香港)有限公司	大輝證券有限公司
招銀國際證券有限公司	金英証券(香港)有限公司	太平証券(香港)有限公司
中國北方證券集團有限公司	金利豐證券有限公司	東洋證券亞洲有限公司
Credit Suisse Securities (Hong Kong) Limited	崑泰證券(金銀)有限公司	東盛證券(經紀)有限公司
群益證券(香港)有限公司	六福證券(香港)有限公司	東泰證券有限公司
大宇證券(香港)有限公司	麥格理資本證券股份有限公司	UBS Securities Hong Kong Limited
大新證券有限公司	萬利豐證券有限公司	大華繼顯(香港)有限公司
星展唯高達香港有限公司	元富證券(香港)有限公司	美建證券有限公司
德意志證券亞洲有限公司	兆豐證券(香港)有限公司	勝利證券有限公司
英皇證券(香港)有限公司	Merrill Lynch Far East Limited	宏高證券有限公司
安信國際證券(香港)有限公司	未來資產財富管理(香港)有限公司	兩潤國鼎證券(香港)有限公司
長雄證券有限公司	Morgan Stanley Hong Kong Securities Limited	元大寶來證券(香港)有限公司
第一上海證券有限公司	南華証券(香港)有限公司	越秀証券有限公司
第一金和昇證券有限公司	<b>總數: 112名中華通交易所參與者 (2015年4月20日資料)</b>	

名單經已刊載：請按此

TTEP名單  
(透過中華通交易所參與者買賣之交易所參與者)

中亞證券有限公司	國浩資本有限公司	步基證券有限公司
高陞證券有限公司	鎧盛證券有限公司	耀竣金融有限公司
邦盟滙駿證券有限公司	亨達國際金融集團有限公司	瑞東金融市場有限公司
寶盛金融服務有限公司	亨達證券有限公司	盛源證券有限公司
億聲證券有限公司	聯合證券有限公司	南洋證券有限公司
東信證券有限公司	興偉聯合證券有限公司	新寶城證券有限公司
財通國際證券有限公司	浩豐證券投資有限公司	常匯證券有限公司
融德證券有限公司	證星國際證券有限公司	實德證券有限公司
華信證券有限公司	日亞證券有限公司	大德證券(亞洲)有限公司
中國銀盛證券有限公司	集美證券有限公司	康和證券(香港)有限公司
京華山一證券(香港)有限公司	日盛嘉富證券國際有限公司	電訊數碼證券有限公司
滙業證券有限公司	嘉信証券有限公司	嘉裕證券有限公司
融富證券有限公司	寶通證券亞洲有限公司	利宏金融投資有限公司
東亞證券有限公司	高氏兄弟証券有限公司	滙盈證券有限公司
福億證券有限公司	利星行證券有限公司	永鋒證券有限公司
富泰中順證券期貨有限公司	力寶證券有限公司	宏旺證券有限公司
復耀證券有限公司	翔健証券有限公司	永豐證券有限公司
Genting Securities Limited	萬兆豐國際證券有限公司	永隆證券有限公司
佳隆證券有限公司	東英亞洲證券有限公司	盈泰證券有限公司
金源證券投資有限公司	太平基業證券有限公司	榮通證券有限公司
大唐投資(證券)有限公司	博大證券有限公司	和豐證券有限公司
高富金融有限公司	中國平安証券(香港)有限公司	益高證券有限公司

總數：66名TTEP (2015年3月20日資料)

名單經已刊載：請按[此](#)