

滬港通雙周專訊為投資者提供有關滬港通的交易統計、交易日誌及經濟數據日誌等資料。

今期內容：

- 市場概覽
- 有關滬港通實益擁有權的常問問題 **最新**
- 中華通證券合資格股票名單最新變動 **最新**
- 暫停接納上海機場買盤 **最新**
- 滬股通及港股通每日成交額
- 滬股通及港股通總額度用量
- 滬股通成交分析
- 滬股通及港股通十大成交最高股票
- 十大市值A+H 股
- 按已發行股份百分比計十大持股
- 滬港通十大持股市值股票
- 市場平均每日成交總額及交易流通速度
- 2015年5月及6月交易日誌
- 2015年5月及6月重要經濟訊息/數據
- 附錄一 中華通交易所參與者名單及TTEP名單

市場概覽：

- 2015年5月4日至5月15日，滬股通平均每日買盤及賣盤成交額為人民幣66億元， 港股通為54億港元
- 截至2015年5月15日，滬股通總額度用量為人民幣1,365億元， 港股通為人民幣905億元

有關滬港通實益擁有權的常問問題

– 中國證券監督管理委員會（中國證監會）於2015年5月15日頒布

1. 境外投資者對其通過香港結算持有的滬股通股票是否享有作為股東的財產權？內地法律是否認可「名義持有人」和「實益擁有人」的概念？

《證券登記結算管理辦法》第十八條規定，證券應當記錄在證券持有人本人的證券賬戶內，但依據法律、行政法規和中國證監會的規定，證券記錄在名義持有人證券賬戶內的，從其規定，為證券名義持有預留了空間。《滬港通股票市場交易互聯互通機制試點若干規定》（以下簡稱《若干規定》）第十三條規定，香港投資者通過滬股通買入的股票應當登記在香港中央結算公司名下，投資者依法享有通過滬港通買入的股票的權益，明確了滬股通下境外投資者應通過香港結算持有滬股股票，而且享有作為股東的財產權。

2. 境外投資者對其通過香港中央結算有限公司（「香港結算」）持有的滬股通股票如何行使有關權利？

滬港通架構下，境外投資者作為實益擁有人行使股東權利的方式，應當根據香港特區關於名義持有人的相關法律規定作出安排。根據香港結算發布的《中央結算系統一般規則》和《中央結算系統運作程式規則》，滬股通股票的實益擁有人應當通過名義持有人，即香港結算行使有關股東權利，包括請求召開股東大會、向股東大會提案、在股東大會上投票表決、獲得分紅或者其他投資收益等。

3. 境外投資者如何在內地採取法律行動或提起法律訴訟以實現其對滬股通股票的權利？

對於名義持有制度之下實益擁有人提起法律訴訟的權利，內地法律沒有明確規定，也沒有明確禁止。我們理解，滬港通下，香港結算作為境外投資者的名義持有人，登記為滬股股票的持有人，可以行使相關股東權利、提起訴訟。此外，根據《民事訴訟法》第一百一十九條規定，原告是與本案有直接利害關係的公民、法人和其他組織。如果境外投資者可以提供證明其作為實益擁有人、有直接利害關係的相關證據，則可依法以自己的名義在內地法院提起法律訴訟。

4. 香港結算及其參與者出具的滬股通股票持股證明是否被中國證監會認可？

《若干規定》第十三條規定，投資者通過滬股通買入的股票應當登記在香港中央結算公司名下。中國證監會與香港證監會《聯合公告》第三條規定，交易結算活動遵守交易結算發生地市場的規定及業務規則，確定了滬港通交易結算遵守當地市場法律規定的原則。因此，如何證明境外投資者是股票的實益擁有人，應根據香港特區的法律和相關規則進行安排。相應的，如果香港特區的法律和相關規則認可香港結算及其參與人出具的滬股通持股證明是境外投資者享有股票權益的合法證明，中國證監會也將尊重這一安排。

詳情請參閱[超連結](#)(簡體中文)/[超連結](#)(英文)

2015年5月21日起移除兩隻股票及新增兩隻股票

編號	上交所股份代碼	股票名稱	變動	備註*	生效日期
1	600290	華儀電氣	新增	6	2015年5月21日
2	603306	華懋(廈門)新材料科技	新增	6	2015年5月21日
3	601299	中國北車	移除	5	2015年5月21日
4	600832	東方明珠	移除	4	2015年5月21日

- 4. 有關變動源自股票退市，詳情載於上交所網站2015年5月18日的公告：[超連結](#)
- 5. 有關變動源自股票退市，詳情載於上交所網站2015年5月18日的公告：[超連結](#)
- 6. 有關變動源自上證180 / 380指數變動，詳情載於2015年5月14日的公告：[超連結](#)

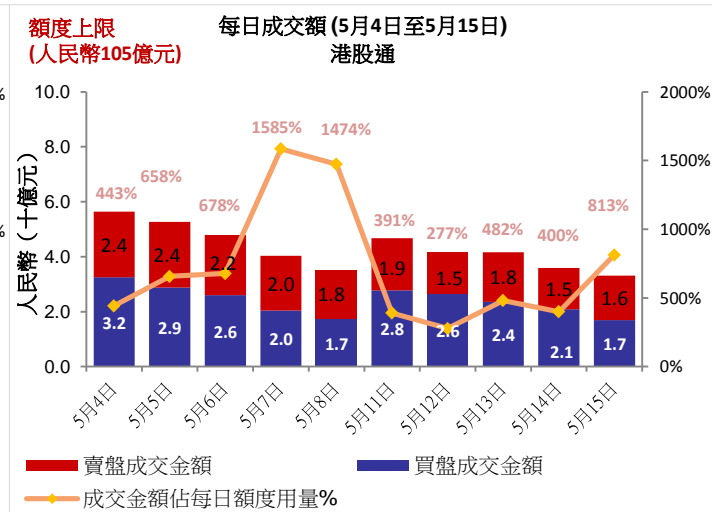
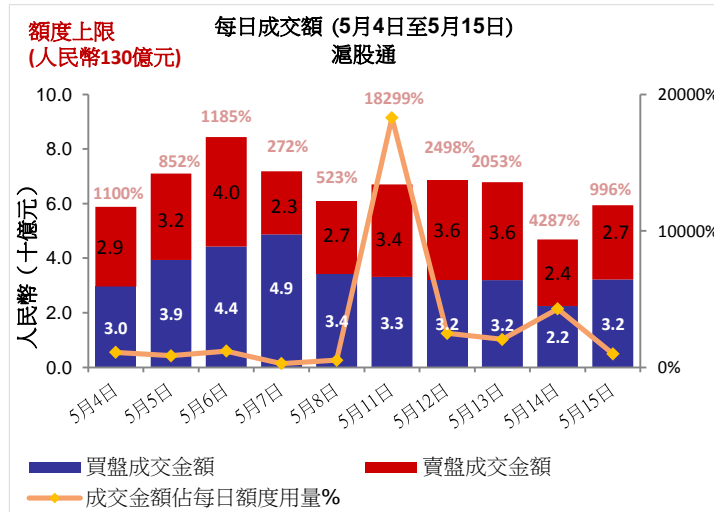
相關交易所參與者通告請參閱：[超連結](#)

暫停接納上海機場(600009)買盤

接獲上海證券交易所通知，由於上海機場(600009)總境外持股比例超過28%，根據交易所規則第14A08(4)條，從今天2015年5月19日起滬港通將暫停接受該股票的買盤，賣盤仍會被接受。

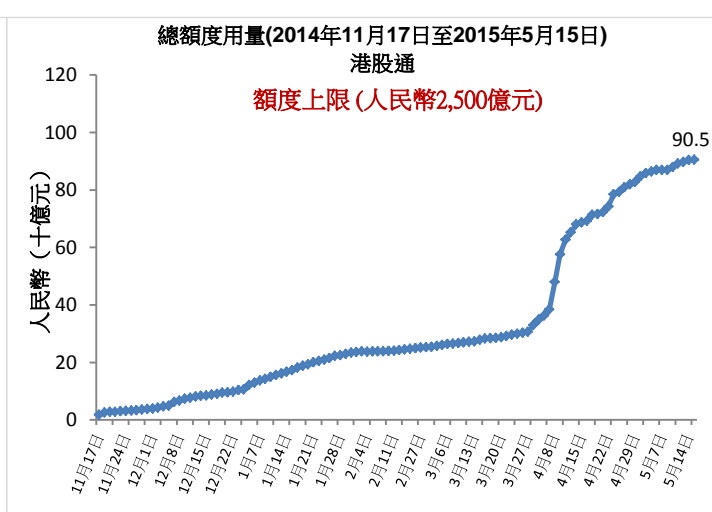
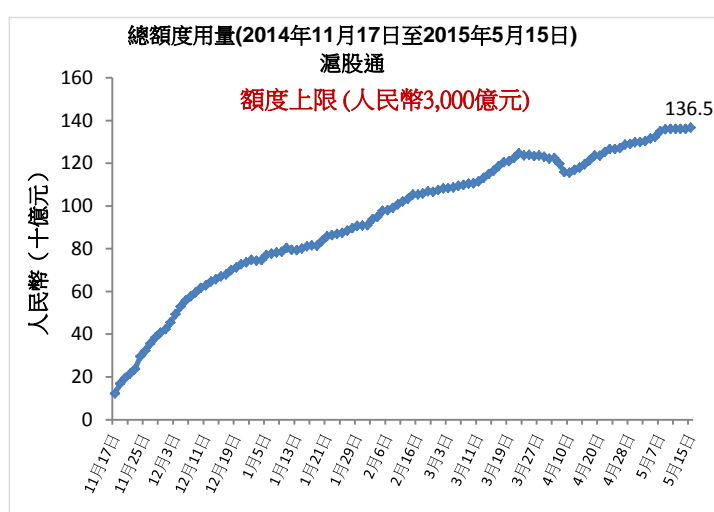
詳情請參閱上交所網站：[超連結](#)

滬股通及港股通每日成交額



資料來源：香港交易所2015年5月15日資料

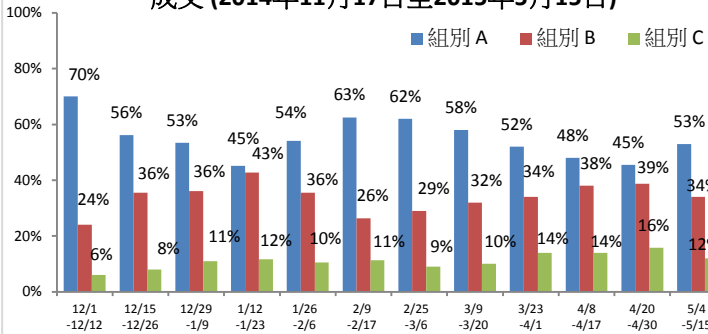
滬股通及港股通總額度用量



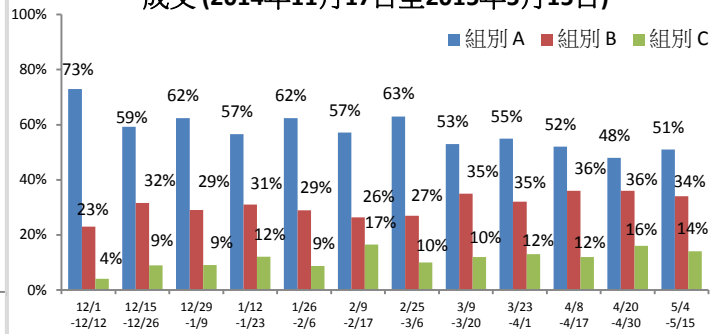
資料來源：香港交易所2015年5月15日資料

滬股通成交分析

按交易所參與者市場佔有率分析的買盤成交 (2014年11月17日至2015年5月15日)



按交易所參與者市場佔有率分析的賣盤成交 (2014年11月17日至2015年5月15日)



註：組別A交易所參與者（排名1至14），組別B交易所參與者（排名15至65）及組別C交易所參與者（排名>65）。有關資料，請按此

資料來源：香港交易所2015年5月15日資料，成交額為5月4日至5月15日的數據

滬股通及港股通十大成交股票

滬股通十大成交 A股 (買盤+賣盤)

股票名稱 / 股份代碼	平均成交額 (美元)	買盤成交額 (百萬美元)	賣盤成交額 (百萬美元)	總成交額 (百萬美元)	佔總成交額 百分比	市值 (十億美元)	* 市盈率	股息率 (%)
1.中國平安 (SH. 601318)	16,847	495	285	780	7.10	74	15x	0.83
2.上汽集團 (SH. 600104)	6,557	125	272	397	3.62	43	9x	4.94
3.貴州茅台 (SH. 600519)	14,201	301	65	366	3.33	45	17x	1.62
4.三安光電 (SH. 600703)	52,502	197	148	345	3.14	9	35x	0.57
5.招商銀行 (SH. 600036)	9,773	174	132	306	2.78	57	8x	3.61
6.中信證券 (SH. 600030)	11,623	121	147	267	2.43	51	25x	0.47
7.中國建築 (SH. 601668)	5,526	128	118	246	2.24	46	13x	1.50
8.大秦鐵路 (SH. 601006)	6,536	87	136	224	2.03	29	13x	3.49
9.工商銀行 (SH. 601398)	7,311	146	60	206	1.87	221	7x	5.15
10.中國北車 (SH. 601299)	7,456	116	86	202	1.84	49	64x	0.67

港股通十大成交 港股 (買盤+賣盤)

股票名稱 / 股份代碼	平均成交額 (美元)	買盤成交額 (百萬美元)	賣盤成交額 (百萬美元)	總成交額 (百萬美元)	佔總成交額 百分比	市值 (十億美元)	* 市盈率	股息率 (%)
1.國美電器 (HK. 493)	11,777	188	173	361	5.17	5	24x	1.70
2.恆大地產 (HK. 3333)	14,272	154	180	334	4.80	13	6x	7.77
3.香港交易所 (HK. 388)	63,060	249	77	325	4.67	44	65x	1.37
4.上海電氣 (HK. 2727)	10,452	139	113	253	3.63	3	32x	0.95
5.中國廣核電力 (HK. 1816)	8,317	100	88	188	2.69	6	21x	0.07
6.漢能薄膜發電 (HK. 566)	26,782	96	50	146	2.10	39	72x	0.00
7.阿里影業 (HK. 1060)	11,823	70	68	138	1.98	10	N/A	0.00
8.金山軟件 (HK. 3888)	17,476	52	70	122	1.76	5	37x	0.43
9.中國南車 (HK. 1766)	11,345	66	40	106	1.52	4	31x	0.00
10.中國人保 (HK. 1339)	11,957	52	51	102	1.47	6	14x	0.22

資料來源：上交所及香港交易所2015年5月15日資料，成交額為5月4日至5月15日的數據

十大市值 A+H股

十大市值 A+H股

股票名稱	A+H股 市值 (十億美元)	滬股通成交額		港股通成交額		A股市值 (十億美元)	上交所市值 排名	H股對A股 溢價/折讓
		買 (百萬美元)	賣 (百萬美元)	買 (百萬美元)	賣 (百萬美元)			
1. 中國石油	342	25.69	14.91	28.52	18.30	316	1	-36.85%
2. 中國工商銀行	295	146.35	59.55	25.87	5.90	221	2	4.20%
3. 中國建設銀行	241	36.23	17.87	6.58	8.07	10	104	-7.34%
4. 中國銀行	206	44.84	49.24	30.13	7.30	151	4	-6.93%
5. 中國農業銀行	190	41.06	26.38	18.51	7.14	173	3	-8.54%
6. 中國人壽	159	87.03	71.71	33.63	11.04	124	5	-19.77%
7. 中國石油化工	135	99.45	67.19	22.13	19.92	113	6	-24.08%
8. 中國平安保險	127	494.94	284.79	47.49	21.95	74	7	4.74%
9. 交通銀行	76	32.40	18.31	6.27	3.74	42	21	-7.46%
10. 招商銀行	70	174.27	131.56	7.62	1.98	57	8	5.70%

資料來源：上交所及香港交易所2015年5月15日資料，成交額為5月4日至5月15日的數據

按已發行股份百分比計十大持股

透過滬股通持有的十大(按已發行股份百分比) 上交所股票

股份代碼	股票名稱	**已發行股本或 已流通 股份的百分比	佔總成交額 百分比	市值 (十億美元)	* 市盈率	股息率(%)	H股對A股 溢價/折讓
1 600009	上海國際機場股份有限公司	24.73	0.96	8.5	23x	1.10	N/A
2 603288	佛山市海天調味食品股份有限公司	22.20	0.21	14.8	44x	1.80	N/A
3 600066	鄭州宇通客車股份有限公司	8.90	0.80	7.7	16x	1.54	N/A
4 600690	青島海爾股份有限公司	7.45	0.88	12.7	15x	1.78	N/A
5 600887	內蒙古伊利實業集團股份有限公司	6.64	1.38	17.6	25x	1.49	N/A
6 601888	中國國旅股份有限公司	5.47	N/A	8.1	37x	0.78	N/A
7 600519	貴州茅臺酒股份有限公司	5.36	3.33	45.0	17x	1.62	N/A
8 600660	福耀玻璃工業集團股份有限公司	4.48	0.20	5.0	13x	4.82	-1.33%
9 600584	江蘇長電科技股份有限公司	3.70	N/A	N/A	76x	0.08	N/A
10 601006	大秦鐵路股份有限公司	3.61	0.96	8.5	13x	3.49	N/A

透過港股通持有的十大(按已發行股份百分比) 香港交易所股票

股份代碼	股票名稱	**已發行股本或 已流通 股份的百分比	佔總成交額 百分比	市值 (十億美元)	* 市盈率	股息率(%)	H股對A股 溢價/折讓
1 553	南京熊貓電子股份有限公司	17.81	0.18	0.3	44x	0.89	-61.40%
2 1108	洛陽玻璃股份有限公司	16.40	0.24	0.2	164x	0.00	-65.36%
3 1065	天津創業環保集團股份有限公司	14.79	0.22	0.3	28x	1.17	-56.88%
4 2880	大連港股份有限公司	14.45	0.59	0.5	26x	1.32	-58.53%
5 1072	東方電氣股份有限公司	14.39	0.64	0.8	21x	0.66	-47.39%
6 564	鄭州煤礦機械集團股份有限公司	14.14	0.14	0.2	37x	0.81	-52.18%
7 38	第一拖拉機股份有限公司	13.94	0.36	0.3	32x	0.95	-64.74%
8 874	廣州白雲山醫藥集團股份有限公司	12.10	0.48	0.9	26x	1.16	-34.61%
9 1171	兗州煤業股份有限公司	10.57	0.93	1.8	37x	0.35	-60.27%
10 2727	上海電氣集團股份有限公司	10.54	3.63	3.0	32x	0.95	-69.32%

資料來源：上交所及香港交易所2015年5月15日資料，成交額為5月4日至5月15日的數據 * 歷史市盈率

**就中華通證券而言，該百分比代表在滬港通下中央結算系統持股量佔於上海證券交易所(“上交所”)上市之境內上市的人民幣普通股股份總數(不包括B股，H股和其他非流通股)的百分比。就其他股份而言，該百分比代表中央結算系統持股量佔於香港聯合交易所有限公司(“聯交所”)上市公司的總發行股本

滬股通十大持股市值股票

	股份代碼	股票名稱	持股市值 (百萬美元)	佔總持股市值 百分比	滬股通持股票量 (百萬股)	*已發行股本或 已流通 股份的百分比	H股對A股 溢價/折讓
1	600519	貴州茅臺酒股份有限公司	2,394	9.83	61	5.36	N/A
2	601318	中國平安保險(集團)股份有限公司	2,054	8.43	152	2.81	4.74%
3	600009	上海國際機場股份有限公司	1,175	4.82	270	24.73	N/A
4	600887	內蒙古伊利實業集團股份有限公司	1,140	4.68	200	6.64	N/A
5	600036	招商銀行股份有限公司	1,106	4.54	404	1.96	5.70%
6	601006	大秦鐵路股份有限公司	1,055	4.33	537	3.61	N/A
7	600104	上海汽車集團股份有限公司	849	3.49	219	1.99	N/A
8	600690	青島海爾股份有限公司	843	3.46	204	7.45	N/A
9	600900	中國長江電力股份有限公司	598	2.45	308	3.16	N/A
10	600066	鄭州宇通客車股份有限公司	576	2.36	111	8.90	N/A

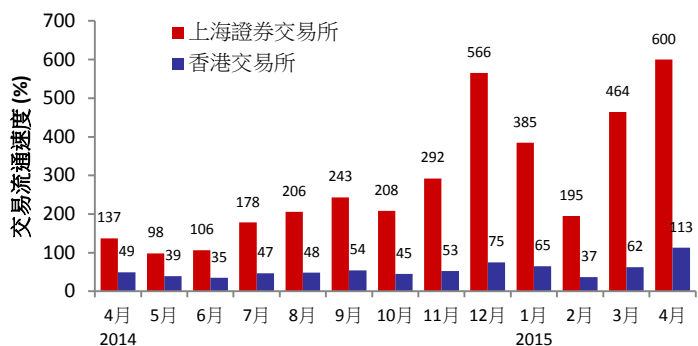
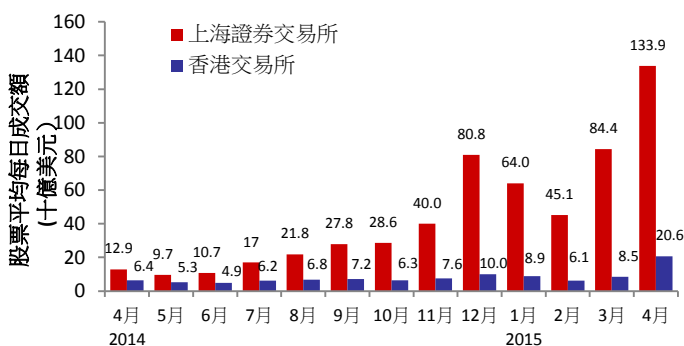
港股通十大持股市值股票

	股份代碼	股票名稱	持股市值 (百萬美元)	佔總持股市值 百分比	港股通持股票量 (百萬股)	*已發行股本或 已流通 股份的百分比	H股對A股 溢價/折讓
1	566	漢能薄膜發電集團有限公司	584	3.90	630	1.51	N/A
2	388	香港交易及結算所有限公司	510	3.41	14	1.16	N/A
3	1766	中國南車股份有限公司	391	2.61	202	9.99	-59.21%
4	6199	中國北車股份有限公司	368	2.46	180	8.43	-57.64%
5	493	國美電器控股有限公司	368	2.46	1,245	7.34	N/A
6	700	騰訊控股有限公司	343	2.29	16	0.17	N/A
7	2727	上海電氣集團股份有限公司	311	2.08	313	10.54	-69.32%
8	3888	金山軟件有限公司	284	1.90	72	6.06	N/A
9	1816	中國廣核電力股份有限公司	259	1.73	458	4.10	N/A
10	1988	中國民生銀行股份有限公司	245	1.63	171	2.47	-12.84%

資料來源：上交所及香港交易所2015年5月15日資料

*就中華通證券而言，該百分比代表在滬港通下中央結算系統持股票量佔於上海證券交易所(“上交所”)上市之境內上市的人民幣普通股股份總數(不包括B股，H股和其他非流通股)的百分比。就其他股份而言，該百分比代表中央結算系統持股票量佔於香港聯合交易所有限公司(“聯交所”)上市公司的總發行股本

市場平均每日成交總額及交易流通速度



資料來源：國際證券交易所聯會及香港交易所2015年4月30日資料，香港交易所平均每日成交額及交易流通速度數字包括交易所買賣基金產品但不包括權證

2015年5月及6月交易日誌

2015年5月						
一	二	三	四	五	六	日
				★ ☆ 1	2	3
4	5	6	7	8	9	10
11	12	13	14	15	16	17
18	19	20	21	22	23	24
★ 25	26	27	28	29	30	31

★ ☆ 內地 / 香港公眾假期 (滬股通及港股通休市)
 ■ 雙向 (滬股通及港股通) 交易 ■ 滬股通交易日

2015年6月						
一	二	三	四	五	六	日
1	2	3	4	5	6	7
8	9	10	11	12	13	14
15	16	17	18	19	20	21
★ 22	23	24	25	26	27	28
29	30					

★ ☆ 內地 / 香港公眾假期 (滬股通及港股通休市)
 ■ 雙向 (滬股通及港股通) 交易 ■ 滬股通交易日 ■ 滬股通交易日

資料來源：上交所按此，香港交易所按此

2015年5月及6月重要經濟訊息/數據

2015年5月及6月

28/5/2015	<ul style="list-style-type: none"> 香港:貿易差額 香港:出口年同比 香港:入口年同比 	3/6/2015	<ul style="list-style-type: none"> 中國:滙豐中國綜合採購經理人指數 香港:滙豐香港採購經理人指數
29/5/2015	<ul style="list-style-type: none"> 香港:預算結餘港元 香港:貨幣供應量M1/M2/M3港元年同比 	5/6/2015	<ul style="list-style-type: none"> 香港:外匯儲備
1/6/2015	<ul style="list-style-type: none"> 中國:製造業採購經理人指數 中國:滙豐中國製造業採購經理人指數 	8/6/2015	<ul style="list-style-type: none"> 中國:貿易差額 中國:出口年同比 中國:入口年同比
2/6/2015	<ul style="list-style-type: none"> 香港:零售銷售額年同比 	9/6/2015	<ul style="list-style-type: none"> 中國:消費物價指數年同比

有關更多滬港通的資料

瀏覽：www.hkex.com.hk/chinaconnect_c
 電郵：info@hkex.com.hk
 專訊：[近期專訊](#)
 新聞稿：[2015年4月8日](#)

免責聲明

本專訊僅供參考，並不構成法律或稅務建議。投資者於買賣合資格透過滬港通交易的證券時，務必小心審慎為要。對於任何人士因使用或倚賴本專訊而引起的任何損害或損失，香港交易及結算所有限公司及其附屬公司概不負責。

中華通交易所參與者名單

農銀國際證券有限公司	第一金和昇證券有限公司	中潤證券有限公司
阿仕特朗資本管理有限公司	富邦證券(香港)有限公司	君盈證券有限公司
百達利證券有限公司	富昌證券有限公司	華僑永亨証券有限公司
巴克萊亞洲有限公司	廣發證券(香港)經紀有限公司	Optiver Trading Hong Kong Limited
法國巴黎證券(亞洲)有限公司	高盛(亞洲)證券有限公司	東方證券(香港)有限公司
中銀國際證券有限公司	粵海證券有限公司	輝立證券(香港)有限公司
交銀國際證券有限公司	國都證券(香港)有限公司	寶生期貨有限公司
耀才證券國際(香港)有限公司	國信證券(香港)經紀有限公司	統一證券(香港)有限公司
建銀國際證券有限公司	國泰君安證券(香港)有限公司	信誠證券有限公司
時富證券有限公司	國元証券經紀(香港)有限公司	齊魯國際證券有限公司
長江證券經紀(香港)有限公司	海通國際證券有限公司	華富嘉洛證券有限公司
致富證券有限公司	恒生證券有限公司	滙信理財有限公司
中國光大證券(香港)有限公司	恆利證券(香港)有限公司	瑞東資本市場有限公司
中國銀河國際證券(香港)有限公司	香港國際證券有限公司	興業僑豐證券有限公司
中國國際金融香港證券有限公司	滙豐金融證券(香港)有限公司	法國興業證券(香港)有限公司
中投證券國際經紀有限公司	滙豐證券經紀(亞洲)有限公司	上銀證券有限公司
招商證券(香港)有限公司	華泰金融控股(香港)有限公司	申銀萬國證券(香港)有限公司
中信建投(國際)証券有限公司	一通投資者有限公司	華誠證券有限公司
創興證券有限公司	工銀國際證券有限公司	永豐金證券(亞洲)有限公司
恒豐證券有限公司	興證(香港)證券經紀有限公司	南華證券投資有限公司
聯昌證券有限公司	極訊亞太有限公司	西證(香港)證券經紀有限公司
信達國際證券有限公司	盈透證券香港有限公司	渣打證券(香港)有限公司
中信証券經紀(香港)有限公司	J.P. Morgan Broking (Hong Kong) Limited	新鴻基投資服務有限公司
Citigroup Global Markets Asia Limited	富瑞金融集團香港有限公司	Susquehanna Hong Kong Limited
中信里昂證券有限公司	金唐國際證券有限公司	大輝證券有限公司
招銀國際證券有限公司	凱基證券(香港)有限公司	太平証券(香港)有限公司
中國北方證券集團有限公司	金英証券(香港)有限公司	東洋證券亞洲有限公司
Credit Suisse Securities (Hong Kong) Limited	金利豐證券有限公司	東盛證券(經紀)有限公司
群益證券(香港)有限公司	崑泰證券(金銀)有限公司	東泰證券有限公司
大宇證券(香港)有限公司	六福證券(香港)有限公司	UBS Securities Hong Kong Limited
大新證券有限公司	麥格理資本證券股份有限公司	大華繼顯(香港)有限公司
星展唯高達香港有限公司	萬利豐證券有限公司	美建證券有限公司
德意志證券亞洲有限公司	元富證券(香港)有限公司	勝利證券有限公司
東亞證券有限公司	兆豐證券(香港)有限公司	宏高證券有限公司
英皇證券(香港)有限公司	Merrill Lynch Far East Limited	兩潤國鼎證券(香港)有限公司
安信國際證券(香港)有限公司	未來資產財富管理(香港)有限公司	元大寶來證券(香港)有限公司
長雄證券有限公司	Morgan Stanley Hong Kong Securities Limited	越秀証券有限公司
第一上海證券有限公司	南華証券(香港)有限公司	總數: 113名中華通交易所參與者 (2015年4月27日資料)

名單經已刊載：請按此

TTEP名單
(透過中華通交易所參與者買賣之交易所參與者)

中亞證券有限公司	鎧盛證券有限公司	耀竣金融有限公司
高陞證券有限公司	亨達國際金融集團有限公司	瑞東金融市場有限公司
邦盟滙駿證券有限公司	亨達證券有限公司	盛源證券有限公司
寶盛金融服務有限公司	聯合證券有限公司	南洋證券有限公司
億聲證券有限公司	興偉聯合證券有限公司	新寶城證券有限公司
東信證券有限公司	浩豐證券投資有限公司	常匯證券有限公司
財通國際證券有限公司	證星國際證券有限公司	實德證券有限公司
融德證券有限公司	日亞證券有限公司	大德證券(亞洲)有限公司
華信證券有限公司	集美證券有限公司	康和證券(香港)有限公司
中國銀盛證券有限公司	日盛嘉富證券國際有限公司	電訊數碼證券有限公司
京華山一證券(香港)有限公司	嘉信証券有限公司	嘉裕證券有限公司
滙業證券有限公司	寶通證券亞洲有限公司	利宏金融投資有限公司
融富證券有限公司	高氏兄弟証券有限公司	滙盈證券有限公司
福億證券有限公司	利星行證券有限公司	永鋒證券有限公司
富泰中順證券期貨有限公司	力寶證券有限公司	宏旺證券有限公司
復耀證券有限公司	翔健証券有限公司	永豐證券有限公司
Genting Securities Limited	萬兆豐國際證券有限公司	永隆證券有限公司
佳隆證券有限公司	東英亞洲證券有限公司	盈泰證券有限公司
金源證券投資有限公司	太平基業證券有限公司	榮通證券有限公司
大唐投資(證券)有限公司	博大證券有限公司	和豐證券有限公司
高富金融有限公司	中國平安証券(香港)有限公司	益高證券有限公司
國浩資本有限公司	步基證券有限公司	總數：65名TTEP (2015年4月27日資料)

名單經已刊載：請按此