

滬港通雙周專訊為投資者提供有關滬港通的交易統計、交易日誌及經濟數據日誌等資料。

### 今期內容：

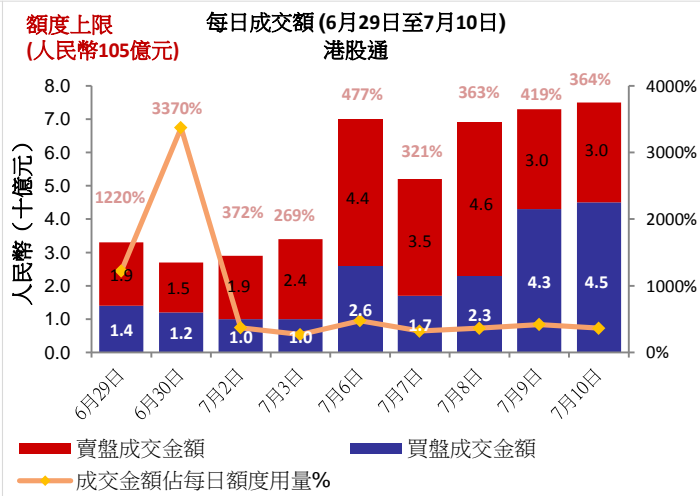
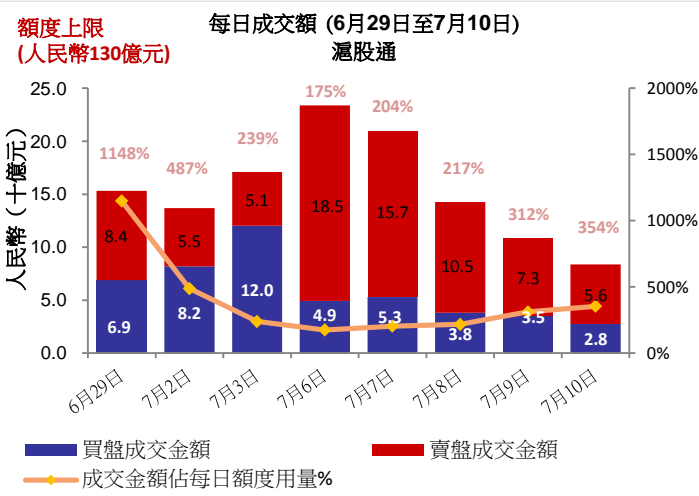
- 市場概覽
- 滬股通及港股通每日成交額
- 滬股通及港股通總額度用量
- 滬股通成交分析
- 滬股通及港股通十大成交最高股票

- 十大市值A+H股
- 按已發行股份百分比計十大持股
- 滬港通十大持股市值股票
- 市場平均每日成交總額及交易流通速度
- 2015年7月及8月交易日誌
- 2015年7月及8月重要經濟訊息/數據
- 附錄一 中華通交易所參與者名單及TTEP名單

### 市場概覽：

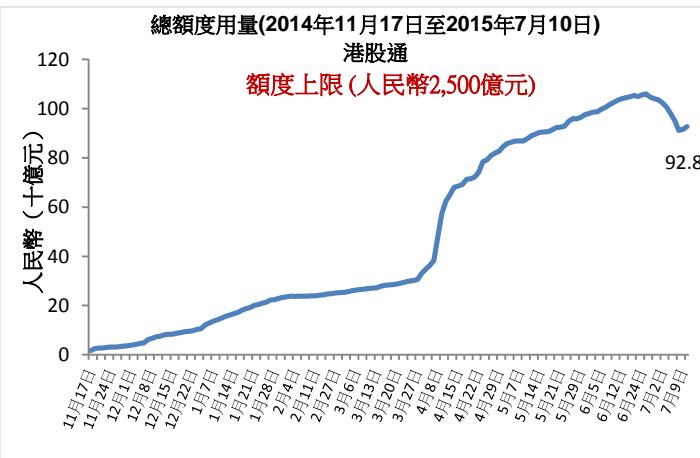
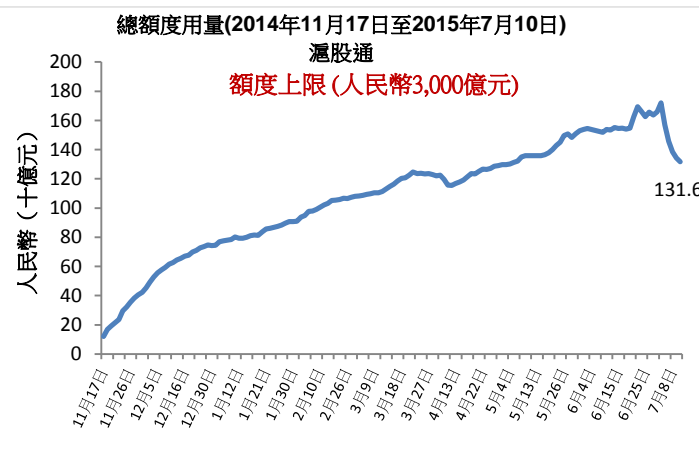
- 2015年6月29日至7月10日，滬股通平均每日買盤及賣盤成交額為人民幣155億元， 港股通為64億港元
- 截至2015年7月10日，滬股通總額度用量為人民幣1,316億元， 港股通為人民幣928億元

### 滬股通及港股通每日成交額



資料來源：香港交易所2015年7月10日資料

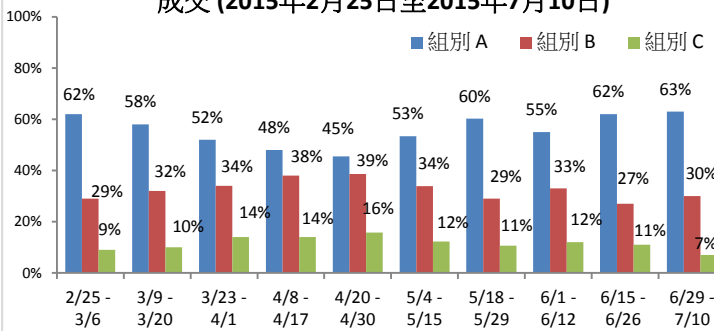
### 滬股通及港股通總額度用量



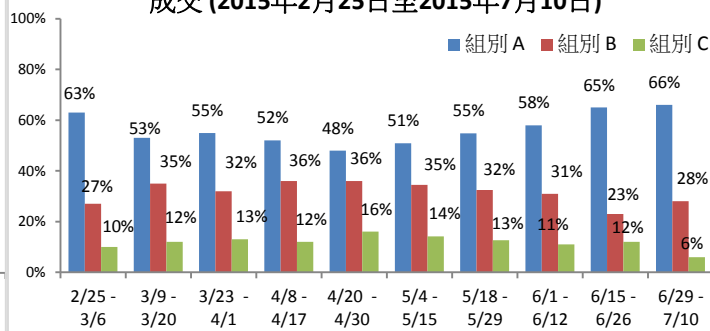
資料來源：香港交易所2015年7月10日資料

# 滬股通成交分析

## 按交易所參與者市場佔有率分析的買盤成交 (2015年2月25日至2015年7月10日)



## 按交易所參與者市場佔有率分析的賣盤成交 (2015年2月25日至2015年7月10日)



註：組別A交易所參與者（排名1至14），組別B交易所參與者（排名15至65）及組別C交易所參與者（排名>65）。有關資料，請按[此](#)

資料來源：香港交易所2015年7月10日資料，成交額為6月29日至7月10日的數據

# 滬股通及港股通十大成交股票

### 滬股通十大成交 A股 (買盤+賣盤)

股票名稱 / 股份代碼	平均成交額 (美元)	買盤成交額 (百萬美元)	賣盤成交額 (百萬美元)	總成交額 (百萬美元)	佔總成交額 百分比	市值 (十億美元)	* 市盈率	股息率 (%)
1.中國平安 (SH. 601318)	26,155	541	1,706	2,247	11.26	72	14x	0.85
2.招商銀行 (SH. 600036)	12,818	212	806	1,017	5.10	63	9x	3.53
3.貴州茅臺 (SH. 600519)	20,924	204	714	919	4.60	49	19x	1.50
4.中國中車 (SH. 601766)	6,128	470	380	851	4.26	72	50x	0.46
5.工商銀行 (SH. 601398)	9,475	176	480	656	3.29	241	7x	4.61
6.興業銀行 (SH. 601166)	11,297	195	345	540	2.71	54	7x	3.22
7.上海汽車 (SH. 600104)	8,439	161	335	496	2.49	46	10x	4.60
8.中信證券 (SH. 600030)	10,666	200	282	481	2.41	44	22x	0.54
9.中國銀行 (SH. 601988)	7,950	135	310	445	2.23	188	9x	3.44
10.內蒙古伊利 (SH. 600887)	6,682	132	301	433	2.17	20	28x	2.01

### 港股通十大成交 港股 (買盤+賣盤)

股票名稱 / 股份代碼	平均成交額 (美元)	買盤成交額 (百萬美元)	賣盤成交額 (百萬美元)	總成交額 (百萬美元)	佔總成交額 百分比	市值 (十億美元)	* 市盈率	股息率 (%)
1.海通證券 (HK. 6837)	14,670	188	83	270	3.99	7	15x	2.09
2.中國中車 (HK. 1766)	10,611	87	136	223	3.30	6	22x	N/A
3.中信證券 (HK. 6030)	25,993	103	76	179	2.65	7	18x	1.50
4.阿里影業 (HK. 1060)	10,061	89	82	171	2.53	8	N/A	N/A
5.中國銀行 (HK. 3988)	26,051	46	113	159	2.35	48	6x	5.33
6.國美電器 (HK. 493)	7,869	73	81	154	2.27	3	15x	2.75
7.中芯國際 (HK. 981)	12,116	49	97	146	2.15	4	22x	N/A
8.香港交易所 (HK. 388)	35,590	28	114	143	2.11	37	54x	1.66
9.中國輝山 (HK. 6863)	10,972	83	47	130	1.92	4	26x	0.95
10.恆大地產 (HK. 3333)	8,937	67	61	129	1.90	9	4x	12.17

資料來源：上交所及香港交易所2015年7月10日資料，成交額為6月29日至7月10日的數據

# 十大市值 A+H股

## 十大市值 A+H股

股票名稱	A+H股 市值 (十億美元)	滬股通成交額		港股通成交額		A股市值 (十億美元)	上交所市值 排名	H股對A股 溢價/折讓
		買 (百萬美元)	賣 (百萬美元)	買 (百萬美元)	賣 (百萬美元)			
1. 中國石油	363	99.94	179.49	15.05	27.82	341	1	-50.56%
2. 中國工商銀行	304	176.28	480.00	87.67	39.00	241	2	-18.17%
3. 中國銀行	236	134.58	310.49	46.37	112.75	188	3	-35.55%
4. 中國建設銀行	213	60.86	89.39	16.36	36.64	11	74	-26.65%
5. 中國農業銀行	201	96.41	131.12	67.29	54.50	187	4	-24.58%
6. 中國人壽	151	108.83	149.41	7.14	53.86	121	5	-30.18%
7. 中國石油化工	134	114.05	171.53	18.21	27.47	113	6	-32.22%
8. 中國平安保險	118	540.96	1,705.83	53.98	52.24	72	8	-6.59%
9. 交通銀行	87	127.75	185.18	12.90	21.88	54	12	-30.93%
10. 中國中車	78	470.23	380.43	87.46	135.97	72	7	-55.71%

資料來源：上交所及香港交易所2015年7月10日資料，成交額為6月29日至7月10日的數據

## 按已發行股份百分比計十大持股

### 透過滬股通持有的十大 (按已發行股份百分比) 上交所股票

	股份 代碼	股票名稱	**已發行股本或 已流通 股份的百分比	佔總成交額 百分比	市值 (十億美元)	* 市盈率	股息率(%)	H股對A股 溢價/折讓
1	603288	佛山市海天調味食品股份有限公司	21.98	0.32	15.6	46x	1.32	N/A
2	600009	上海國際機場股份有限公司	19.32	1.89	9.0	25x	1.03	N/A
3	600066	鄭州宇通客車股份有限公司	11.00	0.80	7.6	16x	3.12	N/A
4	600690	青島海爾股份有限公司	6.29	1.16	14.6	17x	1.55	N/A
5	600660	福耀玻璃工業集團股份有限公司	5.59	0.48	4.8	13x	5.02	-2.28%
6	600887	內蒙古伊利實業集團股份有限公司	5.20	2.17	19.7	28x	2.01	N/A
7	600584	江蘇長電科技股份有限公司	5.12	0.21	2.9	79x	0.05	N/A
8	600519	貴州茅臺酒股份有限公司	4.65	4.60	48.9	19x	1.50	N/A
9	600315	上海家化聯合股份有限公司	4.63	0.49	4.4	48x	0.19	N/A
10	600276	江蘇恒瑞醫藥股份有限公司	4.25	0.73	14.3	52x	0.17	N/A

### 透過港股通持有的十大 (按已發行股份百分比) 香港交易所股票

	股份 代碼	股票名稱	**已發行股本或 已流通 股份的百分比	佔總成交額 百分比	市值 (十億美元)	* 市盈率	股息率(%)	H股對A股 溢價/折讓
1	564	鄭州煤礦機械集團股份有限公司	16.75	0.15	0.1	27x	1.12	-54.28%
2	1072	東方電氣股份有限公司	15.86	0.46	0.5	15x	0.95	-36.28%
3	553	南京熊貓電子股份有限公司	15.84	0.17	0.2	30x	1.34	-62.30%
4	1108	洛陽玻璃股份有限公司	15.80	0.26	0.1	105x	0.00	-73.97%
5	2880	大連港股份有限公司	14.83	0.30	0.4	19x	1.78	-61.96%
6	874	廣州白雲山醫藥集團股份有限公司	14.16	0.47	0.7	22x	1.41	-35.61%
7	187	北京京城機電股份有限公司	14.14	0.01	0.1	86x	0.00	-67.46%
8	38	第一拖拉機股份有限公司	11.20	0.19	0.3	24x	1.29	-57.71%
9	1171	兗州煤業股份有限公司	10.73	0.85	1.3	26x	0.49	-65.32%
10	1065	天津創業環保集團股份有限公司	10.57	0.23	0.2	18x	1.77	-58.35%

資料來源：上交所及香港交易所2015年7月10日資料，成交額為6月29日至7月10日的數據 \* 歷史市盈率

\*\*就中華通證券而言，該百分比代表在滬港通下中央結算系統持股票量佔於上海證券交易所("上交所")上市之境內上市的人民幣普通股股份總數(不包括B股，H股和其他非流通股)的百分比。就其他股份而言，該百分比代表中央結算系統持股票量佔於香港聯合交易所有限公司("聯交所")上市公司的總發行股本

# 滬港通十大持股市值股票

## 滬股通十大持股市值股票

	股份代碼	股票名稱	持股市值 (百萬美元)	佔總持股市值 百分比	滬股通持股票量 (百萬股)	*已發行股本或 已流通 股份的百分比	H股對A股 溢價/折讓
1	600519	貴州茅臺酒股份有限公司	2,250	10.31	53	4.65	N/A
2	601318	中國平安保險(集團)股份有限公司	1,560	7.15	119	2.20	-6.59%
3	600887	內蒙古伊利實業集團股份有限公司	993	4.55	313	5.20	N/A
4	600009	上海國際機場股份有限公司	979	4.49	211	19.32	N/A
5	600690	青島海爾股份有限公司	814	3.73	172	6.29	N/A
6	600036	招商銀行股份有限公司	813	3.72	268	1.30	-9.74%
7	601006	大秦鐵路股份有限公司	798	3.66	413	2.78	N/A
8	600900	中國長江電力股份有限公司	703	3.22	307	3.15	N/A
9	600066	鄭州宇通客車股份有限公司	700	3.21	205	11.00	N/A
10	600276	江蘇恒瑞醫藥股份有限公司	598	2.74	83	4.25	N/A

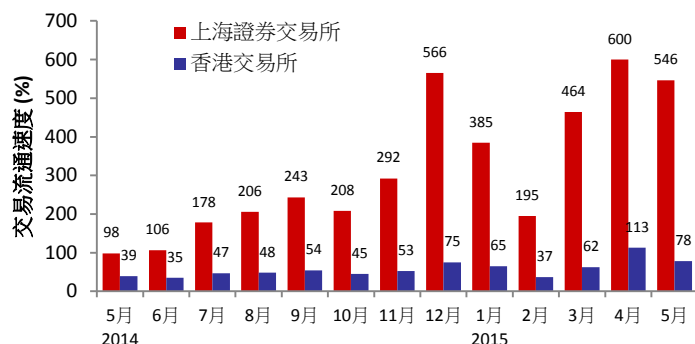
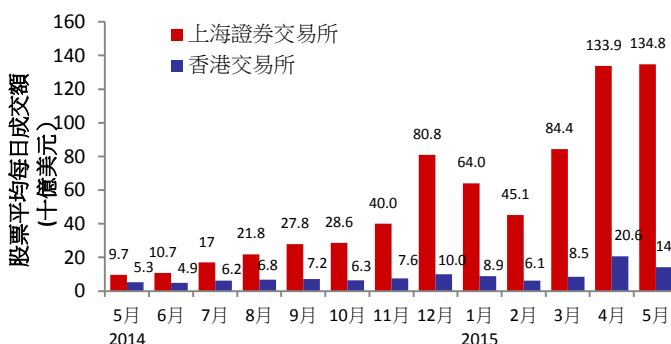
## 港股通十大持股市值股票

	股份代碼	股票名稱	持股市值 (百萬美元)	佔總持股市值 百分比	港股通持股票量 (百萬股)	*已發行股本或 已流通 股份的百分比	H股對A股 溢價/折讓
1	1766	中國中車股份有限公司	394	3.26	284	6.49	-55.71%
2	566	漢能薄膜發電集團有限公司	332	2.75	659	1.58	N/A
3	388	香港交易及結算所有限公司	321	2.66	10	0.87	N/A
4	656	復星國際有限公司	245	2.02	112	1.44	N/A
5	1988	中國民生銀行股份有限公司	244	2.01	207	2.99	-29.83%
6	700	騰訊控股有限公司	225	1.86	12	0.12	N/A
7	1816	中國廣核電力股份有限公司	212	1.76	441	3.95	N/A
8	1060	阿里巴巴影業集團有限公司	202	1.67	638	2.53	N/A
9	3988	中國銀行股份有限公司	191	1.58	332	0.40	-35.55%
10	493	國美電器控股有限公司	190	1.57	1,038	6.12	N/A

資料來源：上交所及香港交易所2015年7月10日資料

\*就中華通證券而言，該百分比代表在滬港通下中央結算系統持股票量佔於上海證券交易所("上交所")上市之境內上市的人民幣普通股股份總數(不包括B股，H股和其他非流通股)的百分比。就其他股份而言，該百分比代表中央結算系統持股票量佔於香港聯合交易所有限公司("聯交所")上市公司的總發行股本

## 市場平均每日成交總額及交易流通速度



資料來源：國際證券交易所聯會及香港交易所2015年5月31日資料，香港交易所平均每日成交額及交易流通速度數字包括交易所買賣基金產品但不包括權證

2015年7月						
一	二	三	四	五	六	日
		★ 1	2	3	4	5
6	7	8	9	10	11	12
13	14	15	16	17	18	19
20	21	22	23	24	25	26
27	28	29	30	31		

★ 香港公眾假期 (滬股通及港股通休市)  
 ■ 雙向 (滬股通及港股通) 交易

2015年8月						
一	二	三	四	五	六	日
					1	2
3	4	5	6	7	8	9
10	11	12	13	14	15	16
17	18	19	20	21	22	23
24	25	26	27	28	29	30
31						

■ 雙向 (滬股通及港股通) 交易

資料來源：上交所按此，香港交易所按此

2015年7月及8月重要經濟訊息/數據

2015年7月及8月			
21/7/2015	香港:綜合消費物價指數年同比	1/8/2015	中國:製造業採購經理人指數
27/7/2015	<ul style="list-style-type: none"> <li>中國:工業利潤年同比</li> <li>香港:出口年同比</li> <li>香港:入口年同比</li> <li>香港:貿易差額</li> </ul>	7/8/2015	香港:外匯儲備
31/7/2015	<ul style="list-style-type: none"> <li>香港:貨幣供應量M1/M2/M3港元年同比</li> <li>香港:預算結餘港元</li> </ul>	8/8/2015	<ul style="list-style-type: none"> <li>中國:貿易差額</li> <li>中國:出口年同比</li> <li>中國:入口年同比</li> </ul>

有關更多滬港通的資料

瀏覽：[www.hkex.com.hk/chinaconnect\\_c](http://www.hkex.com.hk/chinaconnect_c)  
 電郵：[info@hkex.com.hk](mailto:info@hkex.com.hk)  
 專訊：[近期專訊](#)  
 新聞稿：[2015年4月8日](#)

免責聲明

本專訊僅供參考，並不構成法律或稅務建議。投資者於買賣合資格透過滬港通交易的證券時，務必小心審慎為要。對於任何人士因使用或倚賴本專訊而引起的任何損害或損失，香港交易及結算所有限公司及其附屬公司概不負責。

中華通交易所參與者名單

農銀國際證券有限公司	第一金和昇證券有限公司	南華証券(香港)有限公司
阿仕特朗資本管理有限公司	富邦證券(香港)有限公司	中潤證券有限公司
百達利證券有限公司	富昌證券有限公司	君盈證券有限公司
巴克萊亞洲有限公司	廣發證券(香港)經紀有限公司	華僑永亨証券有限公司
法國巴黎證券(亞洲)有限公司	高盛(亞洲)證券有限公司	Optiver Trading Hong Kong Limited
中銀國際證券有限公司	粵海證券有限公司	東方證券(香港)有限公司
交銀國際證券有限公司	國都證券(香港)有限公司	輝立證券(香港)有限公司
耀才證券國際(香港)有限公司	國信證券(香港)經紀有限公司	寶生期貨有限公司
建銀國際證券有限公司	國泰君安證券(香港)有限公司	統一證券〔香港〕有限公司
時富證券有限公司	國元証券經紀(香港)有限公司	信誠證券有限公司
長江證券經紀(香港)有限公司	海通國際證券有限公司	齊魯國際證券有限公司
致富證券有限公司	恒生證券有限公司	華富嘉洛證券有限公司
中國光大證券(香港)有限公司	恆利證券(香港)有限公司	滙信理財有限公司
中國銀河國際證券(香港)有限公司	香港國際證券有限公司	瑞東資本市場有限公司
中國國際金融香港證券有限公司	滙豐金融證券(香港)有限公司	興業僑豐證券有限公司
中投證券國際經紀有限公司	滙豐證券經紀(亞洲)有限公司	法國興業證券(香港)有限公司
招商證券(香港)有限公司	華泰金融控股(香港)有限公司	上銀證券有限公司
中信建投(國際)証券有限公司	一通投資者有限公司	申萬宏源證券(香港)有限公司
創興證券有限公司	工銀國際證券有限公司	華誠證券有限公司
恒豐證券有限公司	興證(香港)證券經紀有限公司	永豐金證券(亞洲)有限公司
聯昌證券有限公司	極訊亞太有限公司	南華證券投資有限公司
信達國際證券有限公司	盈透證券香港有限公司	西證(香港)證券經紀有限公司
中信証券經紀(香港)有限公司	J.P. Morgan Broking (Hong Kong) Limited	新鴻基投資服務有限公司
Citigroup Global Markets Asia Limited	富瑞金融集團香港有限公司	Susquehanna Hong Kong Limited
中信里昂證券有限公司	金唐國際證券有限公司	大輝證券有限公司
招銀國際證券有限公司	凱基證券(香港)有限公司	太平証券(香港)有限公司
中國北方證券集團有限公司	金英証券(香港)有限公司	東洋證券亞洲有限公司
Credit Suisse Securities (Hong Kong) Limited	金利豐證券有限公司	東盛證券(經紀)有限公司
群益證券(香港)有限公司	崑泰證券(金銀)有限公司	東泰證券有限公司
大宇證券(香港)有限公司	六福證券(香港)有限公司	UBS Securities Hong Kong Limited
大新證券有限公司	麥格理資本證券股份有限公司	大華繼顯(香港)有限公司
星展唯高達香港有限公司	萬利豐證券有限公司	美建證券有限公司
德意志證券亞洲有限公司	元富證券(香港)有限公司	勝利證券有限公司
東亞證券有限公司	兆豐證券(香港)有限公司	宏高證券有限公司
英皇證券(香港)有限公司	Merrill Lynch Far East Limited	兩潤國鼎證券(香港)有限公司
安信國際證券(香港)有限公司	未來資產財富管理(香港)有限公司	元大證券(香港)有限公司
長雄證券有限公司	Morgan Stanley Hong Kong Securities Limited	越秀証券有限公司
第一上海證券有限公司	<b>總數: 112名中華通交易所參與者 (2015年7月8日資料)</b>	

名單經已刊載：請按此



**TTEP名單**  
(透過中華通交易所參與者買賣之交易所參與者)

中亞證券有限公司	亨達國際金融集團有限公司	耀竣金融有限公司
高陞證券有限公司	亨達證券有限公司	瑞東金融市場有限公司
邦盟滙駿證券有限公司	聯合證券有限公司	富明證券有限公司
寶盛金融服務有限公司	興偉聯合證券有限公司	盛源證券有限公司
億聲證券有限公司	浩豐證券投資有限公司	南洋證券有限公司
東信證券有限公司	證星國際證券有限公司	新寶城證券有限公司
財通國際證券有限公司	日亞證券有限公司	常匯證券有限公司
融德證券有限公司	集美證券有限公司	實德證券有限公司
華信證券有限公司	日盛嘉富證券國際有限公司	大德證券(亞洲)有限公司
中國銀盛證券有限公司	君陽證券有限公司	康和證券(香港)有限公司
京華山一證券(香港)有限公司	嘉信証券有限公司	電訊數碼證券有限公司
滙業證券有限公司	寶通證券亞洲有限公司	嘉裕證券有限公司
融富證券有限公司	高氏兄弟証券有限公司	利宏金融投資有限公司
福億證券有限公司	利星行證券有限公司	滙盈證券有限公司
富泰中順證券期貨有限公司	力寶證券有限公司	永鋒證券有限公司
復耀證券有限公司	萬兆豐國際證券有限公司	宏旺證券有限公司
Genting Securities Limited	東英亞洲證券有限公司	永豐證券有限公司
佳隆證券有限公司	太平基業證券有限公司	永隆證券有限公司
金源證券投資有限公司	博大證券有限公司	盈泰證券有限公司
大唐投資(證券)有限公司	PC Securities Limited	榮通證券有限公司
高富金融有限公司	中國平安証券(香港)有限公司	和豐證券有限公司
國浩資本有限公司	步基證券有限公司	益高證券有限公司
鎧盛證券有限公司	<b>總數：67名TTEP (2015年7月17日資料)</b>	

名單經已刊載：請按[此](#)