

沪港通双周专讯为投资者提供有关沪港通的交易统计、交易日志及经济数据日志等数据。

### 今期内容：

- 市场概览
- 爱尔兰中央银行批准都柏林UCITS基金透过沪港通投资中国证券市场 **最新**
- 有关特别独立户口的常问问题更新 **最新**
- 调整沪股通收费 **最新**
- 中国证券监督管理委员会（中国证监会）有关A股市场的近期公布 **最新**
- 沪股通及港股通每日成交额
- 沪股通及港股通总额度用量
- 沪股通成交分析
- 沪股通及港股通十大成交最高股票
- 十大市值A+H股
- 按已发行股份百分比计十大持股
- 沪港通十大持股市值股票
- 市场平均每日成交总额及交易流通速度
- 2015年8月及9月交易日志
- 2015年8月重要经济讯息/数据
- 附录 — 中华通交易所参与者名单及TTEP名单

### 市场概览：

- 2015年7月13日至7月24日，沪股通平均每日买盘及卖盘成交额为人民币58亿元，港股通为30亿港元
- 截至2015年7月24日，沪股通总额度用量为人民币1,252亿元，港股通为人民币918亿元

### 爱尔兰中央银行批准都柏林UCITS基金透过沪港通投资中国证券市场

- Irish Funds to Embrace Stock Connect（《爱尔兰基金即将参与沪港通》）（只有英文版）。细阅详情，请按[此](#)
- 爱尔兰中央银行于2015年7月15日刊发《UCITS（可转让证券集体投资计划）问答第六版》（「爱尔兰UCITS拟透过沪港通购买股份」）。细阅详情，请按[此](#)
- 爱尔兰中央银行于2015年7月15日刊发《AIFMD（另类投资基金经理指令）问答第十四版》（「爱尔兰认可另类投资基金拟透过沪港通购买股份」）。细阅详情，请按[此](#)
- 卢森堡UCITS于2014年12月2日获准使用沪港通试点计划。细阅详情，请按[此](#)

### 有关特别独立户口的常问问题更新

参照于2015年4月16日发出有关沪港通「特别独立户口」的交易所通告（编号：[CT/027/15](#)），为使交易所参与者进一步了解「特别独立户口」的交收安排，供市场参与者及投资者参阅的资料文件及常问问题已更新并载于交易所网站 [沪港通专页](#)。

阅读有关通告，请按[此](#)

## 调整沪股通收费

上海证券交易所（「上交所」）及中国证券登记结算有限责任公司（「中国结算」）于2015年7月1日公布将于2015年8月1日调整有关A股交易及结算的费用（详情请按[此](#)）。

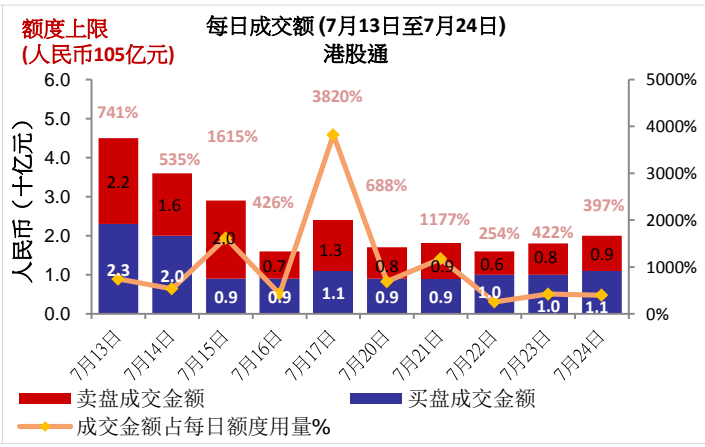
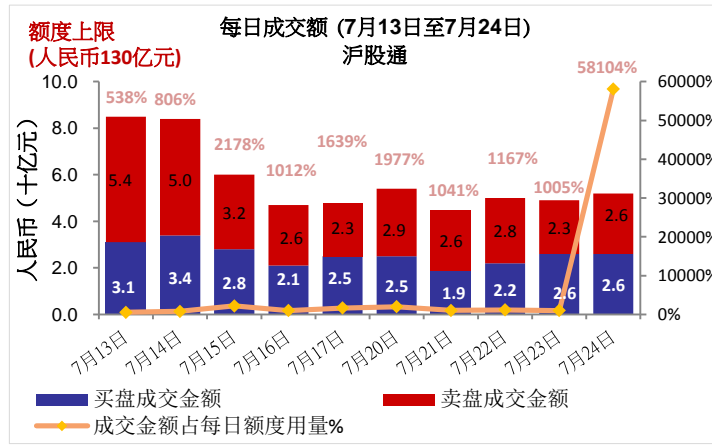
费用	现时收费	经调整收费
经手费	双边成交金额的0.00696%	双边成交金额的 <b>0.00487%</b>
证管费	双边成交金额的0.002%	没有更改
过户费	双边成交股份面额的0.06%	双边 <b>成交金额</b> 的 <b>0.002%</b> ，根据中国结算的沪股通规则支付；及  双边 <b>成交金额</b> 的 <b>0.002%</b> ，根据中央结算系统一般规则支付，作为香港结算提供沪股结算服务之收费  （请注意，香港结算将会豁免于中央结算系统一般规则修订生效起计六个月内的过户费。）
交易印花税	只收取卖方成交金额 <b>0.1%</b>	没有更改

阅读有关通告，请按以下连结：[联交所通告](#) / [香港结算通告](#)

## 中国证券监督管理委员会（中国证监会）有关A股市场的近期公布

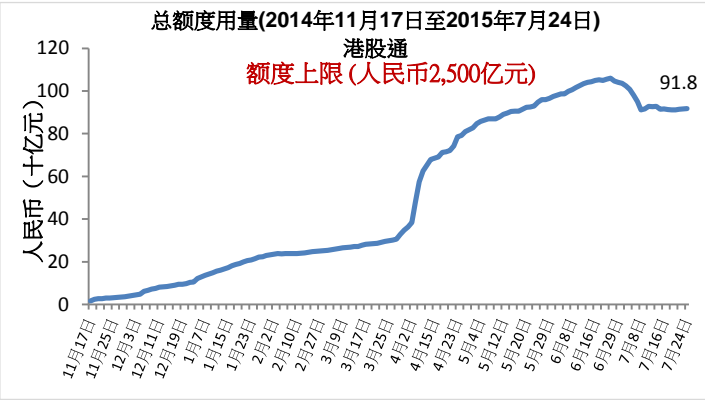
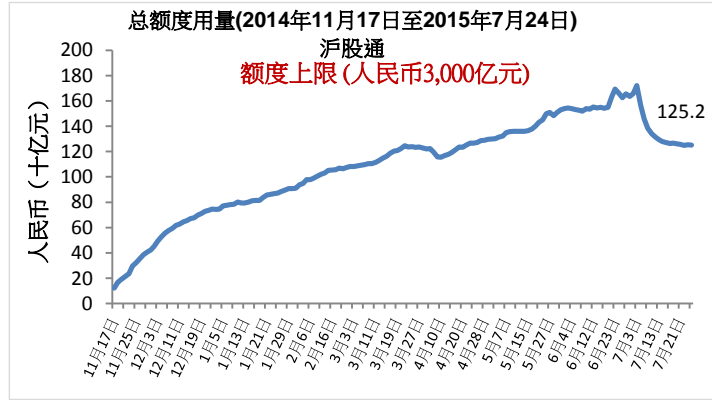
有关中国证监会的其他最新信息，请按下列链接：  
 中国证监会新闻[连结](#) / 中国证监会公告[连结](#) / 中国证监会监管文件[连结](#)

## 沪股通及港股通每日成交额



资料来源：香港交易所2015年7月24日资料

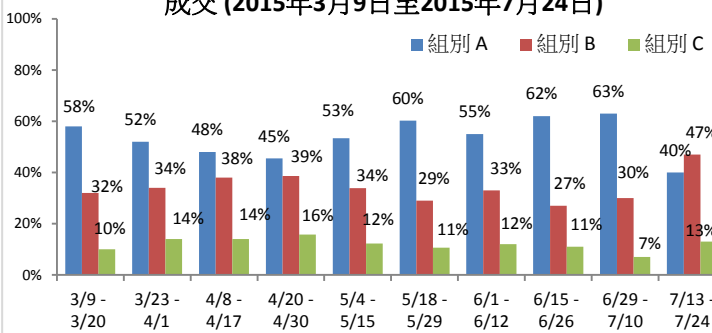
## 沪股通及港股通总额度用量



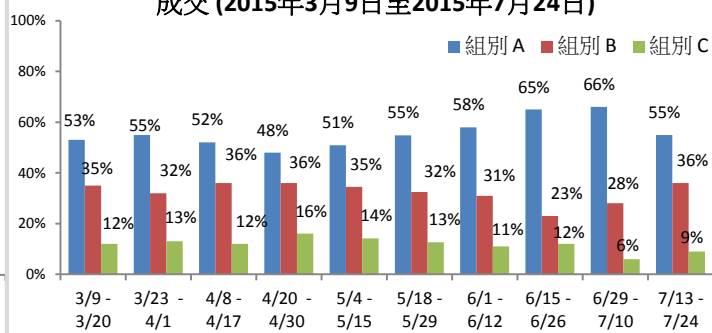
资料来源：香港交易所2015年7月24日资料

# 沪股通成交分析

## 按交易所参与者市场占有率分析的买盘成交 (2015年3月9日至2015年7月24日)



## 按交易所参与者市场占有率分析的卖盘成交 (2015年3月9日至2015年7月24日)



注：组别A交易所参与者（排名1至14），组别B交易所参与者（排名15至65）及组别C交易所参与者（排名>65）。有关资料，请按[此](#)

资料来源：香港交易所2015年7月24日资料，成交额为7月13日至7月24日的日期

# 沪股通及港股通十大成交股票

### 沪股通十大成交 A股 (买盘+卖盘)

股票名称/ 股份代码	平均成交额 (美元)	买盘成交额 (百万美元)	卖盘成交额 (百万美元)	总成交额 (百万美元)	占总成交额 百分比	市值 (十亿美元)	* 市盈率	股息率 (%)
1. 中国平安 (SH. 601318)	14,388	165	243	409	4.40	70	14x	0.87
2. 贵州茅台 (SH. 600519)	11,578	188	159	348	3.74	44	17x	1.81
3. 工商银行 (SH. 601398)	6,527	89	132	221	2.38	221	7x	5.01
4. 中国中车 (SH. 601766)	4,916	48	168	217	2.33	66	46x	0.51
5. 亚泰集团 (SH. 600881)	42,764	91	92	183	1.97	4	N/A	1.00
6. 招商银行 (SH. 600036)	7,160	56	122	178	1.92	59	8x	3.74
7. 上海机场 (SH. 600009)	3,635	68	109	177	1.91	9	26x	1.01
8. 上海汽车 (SH. 600104)	4,384	43	130	174	1.87	38	8x	6.10
9. 中国石化 (SH. 600028)	5,960	116	53	168	1.81	108	N/A	2.86
10. 中信证券 (SH. 600030)	8,910	68	92	160	1.72	38	19x	0.63

### 港股通十大成交 港股 (买盘+卖盘)

股票名称/ 股份代码	平均成交额 (美元)	买盘成交额 (百万美元)	卖盘成交额 (百万美元)	总成交额 (百万美元)	占总成交额 百分比	市值 (十亿美元)	* 市盈率	股息率 (%)
1. 海通证券 (HK. 6837)	12,322	76	94	170	4.42	7	15x	2.07
2. 辉山乳业 (HK. 6863)	17,882	58	72	130	3.38	4	30x	0.85
3. 阿里影业 (HK. 1060)	10,516	58	48	106	2.74	8	N/A	N/A
4. 腾讯控股 (HK. 700)	25,347	52	40	92	2.40	183	47x	0.24
5. 中国平安 (HK. 2318)	29,585	40	48	89	2.31	47	16x	0.98
6. 恒大地产 (HK. 3333)	10,357	41	47	88	2.27	11	5x	10.32
7. 工商银行 (HK. 1398)	31,146	14	65	79	2.05	62	6x	5.83
8. 长城汽车 (HK. 2333)	10,884	50	20	71	1.83	4	9x	3.52
9. 中国中车 (HK. 1766)	8,808	27	43	71	1.83	6	22x	N/A
10. 中国银行 (HK. 3988)	23,461	29	41	70	1.82	48	6x	5.37

资料来源：上交所及香港交易所2015年7月24日资料，成交额为7月13日至7月24日的日期

# 十大市值 A+H股

## 十大市值 A+H股

股票名称	A+H股市值 (十亿美元)	沪股通成交额		港股通成交额		A股市值 (十亿美元)	上交所市值 排名	H股对A股 溢价/折让
		买 (百万美元)	卖 (百万美元)	买 (百万美元)	卖 (百万美元)			
1. 中国石油	378	38.67	28.70	15.20	26.58	357	1	-54.09%
2. 中国工商银行	284	88.98	131.91	14.30	64.60	221	2	-12.66%
3. 中国银行	218	62.96	55.85	28.71	41.42	170	4	-29.32%
4. 中国建设银行	210	12.82	28.50	16.24	10.56	10	97	-19.89%
5. 中国农业银行	187	9.69	18.01	23.76	31.45	173	3	-20.32%
6. 中国人寿	134	18.52	16.56	3.13	25.45	104	6	-20.66%
7. 中国石油化工	127	115.53	52.70	27.98	21.52	108	5	-30.89%
8. 中国平安保险	117	165.50	243.40	40.48	48.39	70	7	-3.56%
9. 交通银行	80	16.73	19.97	14.11	9.63	48	14	-25.24%
10. 招商银行	72	56.41	121.71	15.22	26.45	59	9	-6.46%

资料来源：上交所及香港交易所2015年7月24日资料，成交额为7月13日至7月24日的数据

## 按已发行股份百分比计十大持股

### 透过沪股通持有的十大 (按已发行股份百分比) 上交所股票

股份代码	股票名称	**已发行股本或已流通股份的百分比	占总成交额百分比	市值 (十亿美元)	* 市盈率	股息率(%)	H股对A股溢价/折让
1 603288	佛山市海天调味食品股份有限公司	21.02	0.24	14.6	43x	1.41	N/A
2 600009	上海国际机场股份有限公司	18.52	1.91	9.2	26x	1.01	N/A
3 600066	郑州宇通客车股份有限公司	10.44	1.36	7.0	15x	3.38	N/A
4 600660	福耀玻璃工业集团股份有限公司	5.91	0.68	4.6	12x	5.32	-3.36%
5 600690	青岛海尔股份有限公司	5.77	1.24	12.7	15x	1.91	N/A
6 600887	内蒙古伊利实业集团股份有限公司	5.10	1.57	18.5	26x	2.14	N/A
7 600584	江苏长电科技股份有限公司	4.79	0.44	3.4	92x	0.05	N/A
8 600519	贵州茅台酒股份有限公司	4.72	3.74	44.3	17x	1.81	N/A
9 600315	上海家化联合股份有限公司	4.63	N/A	4.4	29x	1.52	N/A
10 600276	江苏恒瑞医药股份有限公司	4.03	1.06	14.0	51x	0.17	N/A

### 透过港股通持有的十大 (按已发行股份百分比) 香港交易所股票

股份代码	股票名称	**已发行股本或已流通股份的百分比	占总成交额百分比	市值 (十亿美元)	* 市盈率	股息率(%)	H股对A股溢价/折让
1 564	郑州煤矿机械集团股份有限公司	17.24	0.14	0.1	27x	1.11	-62.06%
2 1072	东方电气股份有限公司	16.72	0.55	0.5	14x	1.04	-50.50%
3 553	南京熊猫电子股份有限公司	16.09	0.11	0.2	32x	1.23	-69.66%
4 1108	洛阳玻璃股份有限公司	15.94	0.37	0.2	118x	N/A	-79.85%
5 2880	大连港股份有限公司	15.38	0.33	0.4	19x	1.79	-65.17%
6 874	广州白云山医药集团股份有限公司	15.06	0.75	0.6	20x	1.56	-45.58%
7 187	北京京城机电股份有限公司	14.14	N/A	0.1	86x	N/A	-67.45%
8 1171	兖州煤业股份有限公司	11.26	0.70	1.2	24x	0.53	-68.58%
9 1065	天津创业环保集团股份有限公司	10.87	0.21	0.2	19x	1.70	-64.32%
10 107	四川成渝高速公路股份有限公司	10.77	0.26	0.4	8x	3.20	-60.19%

资料来源：上交所及香港交易所2015年7月24日资料，成交额为7月13日至7月24日的数据 \* 历史市盈率

\*\*就中华通证券而言，该百分比代表在沪港通下中央结算系统持股量占于上海证券交易所(“上交所”)上市之境内上市的人民币普通股股份总数(不包括B股，H股和其他非流通股)的百分比。就其他股份而言，该百分比代表中央结算系统持股量占于香港联合交易所有限公司(“联交所”)上市公司的总发行股本

# 沪港通十大持股市值股票

## 沪股通十大持股市值股票

	股份代码	股票名称	持股市值 (百万美元)	占总持股市值 百分比	沪股通持股量 (百万股)	*已发行股本或 已流通 股份的百分比	H股对A股 溢价/折让
1	600519	贵州茅台酒股份有限公司	2,073	10.05	59	4.72	N/A
2	601318	中国平安保险(集团)股份有限公司	1,451	7.04	113	2.09	-3.56%
3	600009	上海国际机场股份有限公司	960	4.66	203	18.52	N/A
4	600887	内蒙古伊利实业集团股份有限公司	916	4.44	307	5.10	N/A
5	600900	中国长江电力股份有限公司	702	3.41	307	3.15	N/A
6	600036	招商银行股份有限公司	702	3.40	246	1.19	-6.46%
7	600690	青岛海尔股份有限公司	650	3.15	316	5.77	N/A
8	601006	大秦铁路股份有限公司	634	3.08	362	2.44	N/A
9	600066	郑州宇通客车股份有限公司	625	3.03	199	10.44	N/A
10	600276	江苏恒瑞医药股份有限公司	558	2.71	79	4.03	N/A

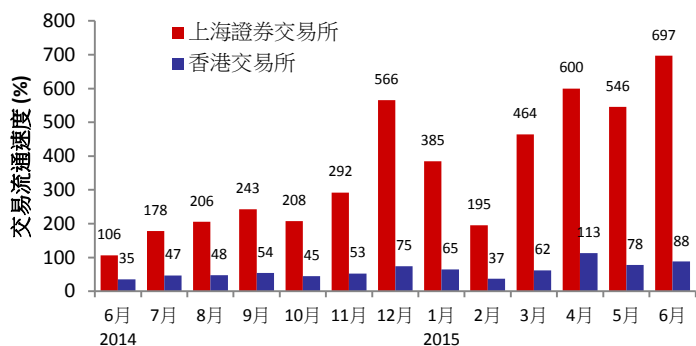
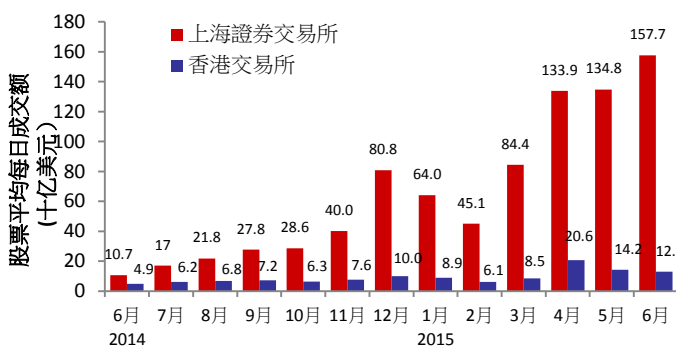
## 港股通十大持股市值股票

	股份代码	股票名称	持股市值 (百万美元)	占总持股市值 百分比	港股通持股量 (百万股)	*已发行股本或 已流通 股份的百分比	H股对A股 溢价/折让
1	1766	中国中车股份有限公司	364	2.89	267	6.12	-52.56%
2	566	汉能薄膜发电集团有限公司	332	2.64	659	1.58	N/A
3	388	香港交易及结算所有限公司	290	2.31	10	0.85	N/A
4	1988	中国民生银行股份有限公司	277	2.20	236	3.41	-22.94%
5	6837	海通证券股份有限公司	273	2.17	138	4.06	-36.06%
6	656	复星国际有限公司	266	2.11	117	1.51	N/A
7	700	腾讯控股有限公司	238	1.89	12	0.13	N/A
8	3333	恒大地产集团有限公司	222	1.76	326	2.08	N/A
9	1060	阿里巴巴影业集团有限公司	215	1.71	693	2.74	N/A
10	6863	中国辉山乳业控股有限公司	215	1.71	736	5.14	N/A

资料来源：上交所及香港交易所2015年7月24日资料

\*就中华通证券而言，该百分比代表在沪港通下中央结算系统持股量占于上海证券交易所(“上交所”)上市之境内上市的人民币普通股股份总数(不包括B股，H股和其他非流通股)的百分比。就其他股份而言，该百分比代表中央结算系统持股量占于香港联合交易所有限公司(“联交所”)上市公司的总发行股本

## 市场平均每日成交总额及交易流通速度



资料来源：国际证券交易所联合会及香港交易所2015年6月30日资料，香港交易所平均每日成交额及交易流通速度数字包括交易所买卖基金产品但不包括权证

## 2015年8月及9月交易日志

2015年8月							2015年9月						
一	二	三	四	五	六	日	一	二	三	四	五	六	日
					1	2		1	2	3	4	5	6
3	4	5	6	7	8	9	7	8	9	10	11	12	13
10	11	12	13	14	15	16	14	15	16	17	18	19	20
17	18	19	20	21	22	23	21	22	23	24	25	26	27
24	25	26	27	28	29	30	28	29	30				
31													

■ 双向(沪股通及港股通)交易  
★ 内地 / 香港公众假期 (沪股通及港股通休市)  
■ 双向(沪股通及港股通)交易 港股通交易日 ■ 沪股通交易日 ■ 港股通交易日

资料来源：上交所按此，香港交易所按此

## 2015年8月重要经济讯息/数据

2015年8月			
9/8/2015	<ul style="list-style-type: none"> <li>中国:消费物价指数年同比</li> <li>中国:生产价格指数年同比</li> </ul>	20/8/2015	香港:综合消费物价指数年同比
10/8/2015	<ul style="list-style-type: none"> <li>中国:新增人民币贷款</li> <li>中国:货币供应量M0/M1/M2年同比</li> </ul>	25/8/2015	<ul style="list-style-type: none"> <li>香港:出口年同比</li> <li>香港:人口年同比</li> <li>香港:贸易差额</li> </ul>
12/8/2015	中国:工业产值年至今年同比	28/8/2015	中国:工业利润年同比
14/8/2015	<ul style="list-style-type: none"> <li>中国:境外直接投资年同比人民币</li> <li>香港:国内生产总值年同比</li> </ul>	31/8/2015	<ul style="list-style-type: none"> <li>香港:货币供应量M1/M2/M3港元年同比</li> <li>香港:预算结余港元</li> </ul>

有关更多沪港通的资料

浏览：[www.hkex.com.hk/chinaconnect\\_c](http://www.hkex.com.hk/chinaconnect_c)  
 电邮：[info@hkex.com.hk](mailto:info@hkex.com.hk)  
 专讯：[近期专讯](#)  
 新闻稿：[2015年4月8日](#)

### 免责声明

本专讯仅供参考，并不构成法律或税务建议。投资者于买卖合资格透过沪港通交易的证券时，务必小心审慎为要。对于任何人士因使用或倚赖本专讯而引起的任何损害或损失，香港交易及结算所有限公司及其附属公司概不负责。

## 附录一 交易所参与者名单

## 中华通交易所参与者名单

农银国际证券有限公司	第一上海证券有限公司	Morgan Stanley Hong Kong Securities Limited
阿仕特朗资本管理有限公司	第一金和升证券有限公司	中润证券有限公司
百达利证券有限公司	富邦证券(香港)有限公司	君盈证券有限公司
巴克莱亚洲有限公司	富昌证券有限公司	华侨永亨证券有限公司
法国巴黎证券(亚洲)有限公司	广发证券(香港)经纪有限公司	Optiver Trading Hong Kong Limited
中银国际证券有限公司	高盛(亚洲)证券有限公司	东方证券(香港)有限公司
交银国际证券有限公司	粤海证券有限公司	辉立证券(香港)有限公司
耀才证券国际(香港)有限公司	国都证券(香港)有限公司	宝生期货有限公司
建银国际证券有限公司	国信证券(香港)经纪有限公司	统一证券(香港)有限公司
时富证券有限公司	国泰君安证券(香港)有限公司	信诚证券有限公司
长江证券经纪(香港)有限公司	国元证券经纪(香港)有限公司	齐鲁国际证券有限公司
致富证券有限公司	海通国际证券有限公司	华富嘉洛证券有限公司
中国光大证券(香港)有限公司	恒生证券有限公司	汇信理财有限公司
中国银河国际证券(香港)有限公司	恒利证券(香港)有限公司	瑞东资本市场有限公司
中国国际金融香港证券有限公司	横华国际证券有限公司	兴业侨丰证券有限公司
中投证券国际经纪有限公司	香港国际证券有限公司	法国兴业证券(香港)有限公司
招商证券(香港)有限公司	汇丰金融证券(香港)有限公司	上银证券有限公司
中信建投(国际)证券有限公司	汇丰证券经纪(亚洲)有限公司	申万宏源证券(香港)有限公司
创兴证券有限公司	华泰金融控股(香港)有限公司	华诚证券有限公司
恒丰证券有限公司	一通投资者有限公司	永丰金证券(亚洲)有限公司
联昌证券有限公司	工银国际证券有限公司	南华证券投资有限公司
信达国际证券有限公司	兴证(香港)证券经纪有限公司	西证(香港)证券经纪有限公司
中信证券经纪(香港)有限公司	极讯亚太有限公司	新鸿基投资服务有限公司
Citigroup Global Markets Asia Limited	盈透证券香港有限公司	Susquehanna Hong Kong Limited
中信里昂证券有限公司	J.P. Morgan Broking (Hong Kong) Limited	大辉证券有限公司
招银国际证券有限公司	富瑞金融集团香港有限公司	太平证券(香港)有限公司
中国北方证券集团有限公司	金唐国际证券有限公司	东洋证券亚洲有限公司
京华山一证券(香港)有限公司	凯基证券(香港)有限公司	东盛证券(经纪)有限公司
Credit Suisse Securities (Hong Kong) Limited	金英证券(香港)有限公司	东泰证券有限公司
群益证券(香港)有限公司	金利丰证券有限公司	UBS Securities Hong Kong Limited
大宇证券(香港)有限公司	昆泰证券(金银)有限公司	大华继显(香港)有限公司
大新证券有限公司	六福证券(香港)有限公司	美建证券有限公司
星展唯高达香港有限公司	麦格理资本证券股份有限公司	胜利证券有限公司
德意志证券亚洲有限公司	万利丰证券有限公司	宏高证券有限公司
东亚证券有限公司	元富证券(香港)有限公司	雨润国鼎证券(香港)有限公司
英皇证券(香港)有限公司	兆丰证券(香港)有限公司	元大证券(香港)有限公司
安信国际证券(香港)有限公司	Merrill Lynch Far East Limited	越秀证券有限公司
长雄证券有限公司	未来资产财富管理(香港)有限公司	总数: 113名中华通交易所参与者 (2015年7月31日资料)

名单已经刊载: 请按此

## TTEP名单 (透过中华通交易所参与者买卖之交易所参与者)

中亚证券有限公司	亨达国际金融集团有限公司	耀竣金融有限公司
高升证券有限公司	亨达证券有限公司	瑞东金融市场有限公司
邦盟汇骏证券有限公司	联合证券有限公司	富明证券有限公司
宝盛金融服务有限公司	兴伟联合证券有限公司	盛源证券有限公司
亿声证券有限公司	浩丰证券投资有限公司	南洋证券有限公司
东信证券有限公司	证星国际证券有限公司	新宝城证券有限公司
财通国际证券有限公司	日亚证券有限公司	常汇证券有限公司
融德证券有限公司	集美证券有限公司	实德证券有限公司
华信证券有限公司	日盛嘉富证券国际有限公司	大德证券(亚洲)有限公司
中国银盛证券有限公司	君阳证券有限公司	康和证券(香港)有限公司
京华山一证券(香港)有限公司	嘉信证券有限公司	电讯数码证券有限公司
汇业证券有限公司	宝通证券亚洲有限公司	嘉裕证券有限公司
融富证券有限公司	高氏兄弟证券有限公司	利宏金融投资有限公司
福亿证券有限公司	利星行证券有限公司	汇盈证券有限公司
富泰中顺证券期货有限公司	力宝证券有限公司	永锋证券有限公司
复耀证券有限公司	万兆丰国际证券有限公司	宏旺证券有限公司
Genting Securities Limited	东英亚洲证券有限公司	永丰证券有限公司
佳隆证券有限公司	太平基业证券有限公司	永隆证券有限公司
金源证券投资有限公司	博大证券有限公司	盈泰证券有限公司
大唐投资(证券)有限公司	PC Securities Limited	荣通证券有限公司
高富金融有限公司	中国平安证券(香港)有限公司	和丰证券有限公司
国浩资本有限公司	步基证券有限公司	益高证券有限公司
铠盛证券有限公司	<b>总数：67名TTEP (2015年7月17日资料)</b>	

名单经已刊载：请[按此](#)