

滬港通雙周專訊為投資者提供有關滬港通的交易統計、交易日誌及經濟數據日誌等資料。

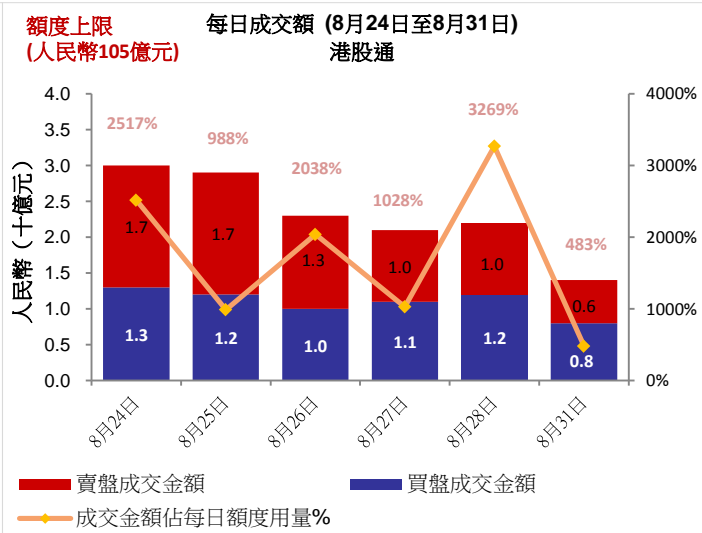
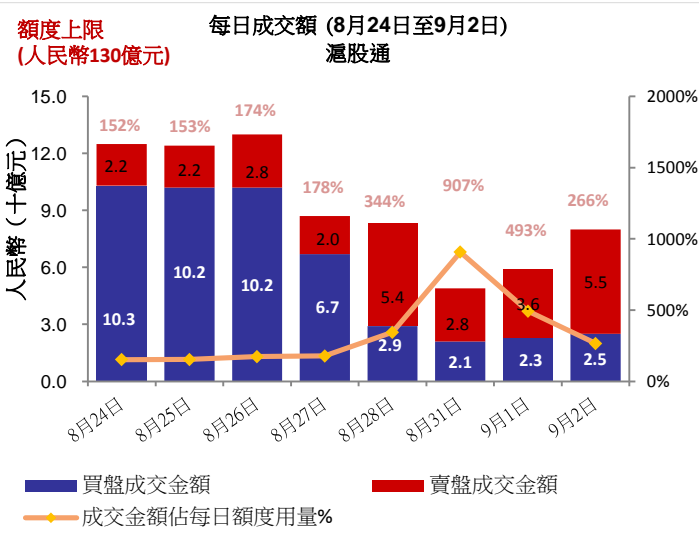
今期內容：

- 市場概覽
- 滬股通及港股通每日成交額
- 滬股通及港股通總額度用量
- 滬股通成交分析
- 滬股通及港股通十大成交最高股票
- 十大市值A+H股
- 按已發行股份百分比計十大持股
- 滬港通十大持股市值股票
- 市場平均每日成交總額及交易流通速度
- 2015年9月及10月交易日誌
- 2015年9月重要經濟訊息/數據
- 附錄 — 中華通交易所參與者名單及TTEP名單

市場概覽：

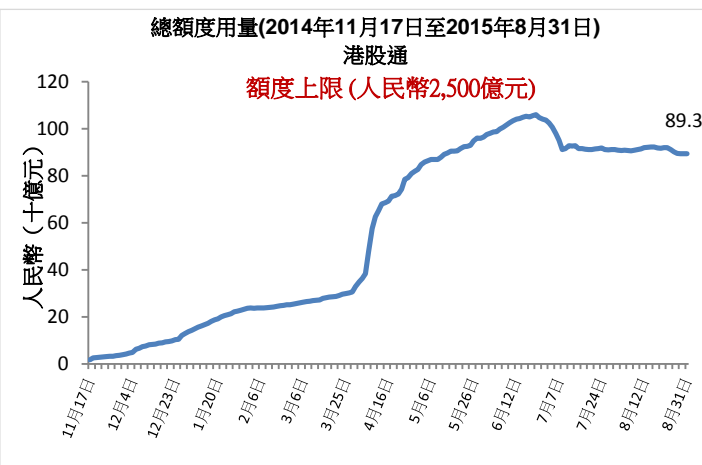
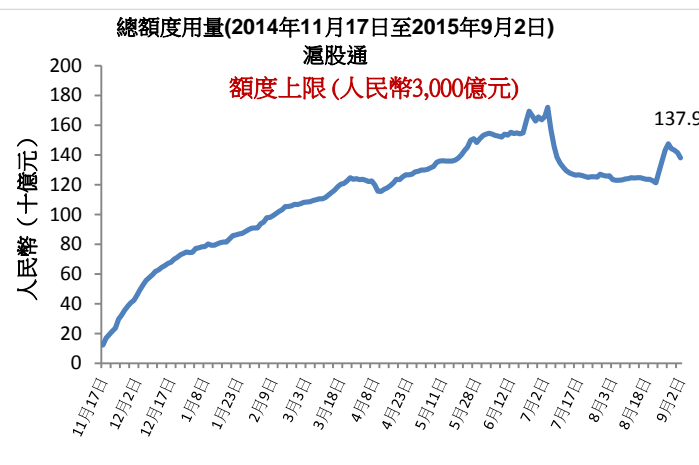
- 2015年8月24日至9月2日，滬股通平均每日買盤及賣盤成交額為人民幣92億元；2015年8月24日至8月31日，港股通平均每日買盤及賣盤成交額為28億港元
- 截至2015年9月2日，滬股通總額度用量為人民幣1,379億元；截至2015年8月31日，港股通為人民幣893億元

滬股通及港股通每日成交額



資料來源：香港交易所，滬股通2015年9月2日資料；港股通2015年8月31日資料

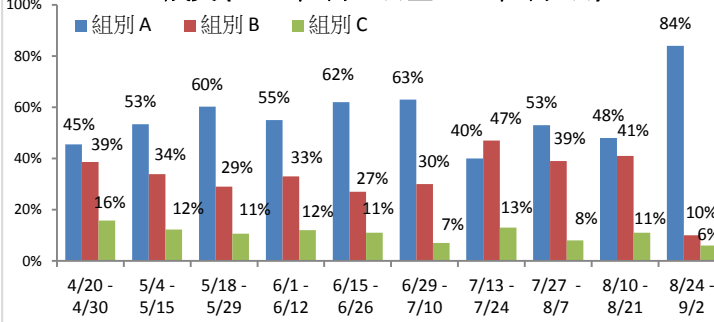
滬股通及港股通總額度用量



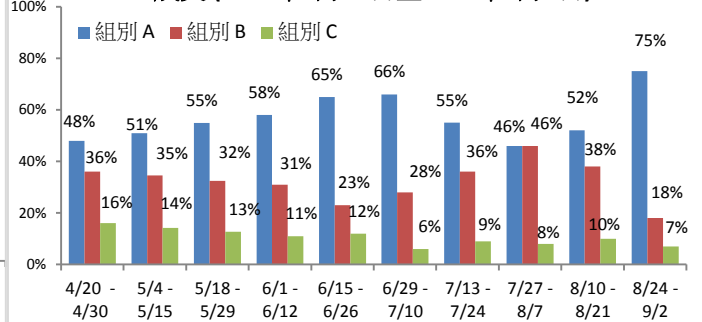
資料來源：香港交易所，滬股通2015年9月2日資料；港股通2015年8月31日資料

滬股通成交分析

按交易所參與者市場佔有率分析的買盤成交 (2015年4月20日至2015年9月2日)



按交易所參與者市場佔有率分析的賣盤成交 (2015年4月20日至2015年9月2日)



註：組別A交易所參與者（排名1至14），組別B交易所參與者（排名15至65）及組別C交易所參與者（排名>65）。有關資料，請按此

資料來源：香港交易所2015年9月2日資料，成交額為8月24日至9月2日的數據

滬股通及港股通十大成交股票

滬股通十大成交 A股 (買盤+賣盤)

股票名稱 / 股份代碼	平均成交額 (美元)	買盤成交額 (百萬美元)	賣盤成交額 (百萬美元)	總成交額 (百萬美元)	佔總成交額 百分比	市值 (十億美元)	* 市盈率	股息率 (%)
1. 中國平安 (SH. 601318)	15,906	827	672	1,499	12.92	51	10x	1.25
2. 貴州茅臺 (SH. 600519)	13,314	245	211	457	3.93	38	15x	2.04
3. 內蒙古伊利 (SH. 600887)	6,009	191	176	367	3.16	15	22x	2.50
4. 招商銀行 (SH. 600036)	10,078	235	129	364	3.14	54	7x	4.00
5. 民生銀行 (SH. 600016)	7,777	221	79	299	2.58	43	7x	1.99
6. 興業銀行 (SH. 601166)	10,432	163	73	236	2.03	44	6x	3.87
7. 浦發銀行 (SH. 600000)	10,248	149	69	218	1.88	44	6x	5.08
8. 中信證券 (SH. 600030)	9,012	160	57	218	1.87	23	8x	1.90
9. 上海機場 (SH. 600009)	5,887	123	93	217	1.87	8	22x	1.31
10. 工商銀行 (SH. 601398)	7,456	108	76	185	1.59	210	6x	5.16

港股通十大成交 港股 (買盤+賣盤)

股票名稱 / 股份代碼	平均成交額 (美元)	買盤成交額 (百萬美元)	賣盤成交額 (百萬美元)	總成交額 (百萬美元)	佔總成交額 百分比	市值 (十億美元)	* 市盈率	股息率 (%)
1. 海通證券 (HK. 6837)	9,918	30	42	72	3.30	5	10	3.08
2. 國美電器 (HK. 493)	6,904	32	27	59	2.73	2	12	3.42
3. 中國中車 (HK. 1766)	8,196	16	41	57	2.63	5	18	1.69
4. 復星國際 (HK. 656)	8,355	25	24	48	2.22	12	9	1.41
5. 輝山乳業 (HK. 6863)	18,585	11	37	48	2.22	5	37	0.67
6. 阿里影業 (HK. 1060)	9,318	28	17	45	2.08	6	N/A	N/A
7. 中信銀行 (HK. 998)	11,679	26	18	44	2.03	9	4	N/A
8. 騰訊控股 (HK. 700)	17,402	24	16	40	1.85	155	40	0.28
9. 農業銀行 (HK. 1288)	12,467	13	25	39	1.78	12	4	7.90
10. 中信証券 (HK. 6030)	8,607	19	16	35	1.59	4	12	2.40

資料來源：上交所及香港交易所，滬股通2015年9月2日資料，成交額為8月24日至9月2日的數據；港股通2015年9月4日資料，成交額為8月24日至8月31日的數據

十大市值 A+H股

十大市值 A+H股

股票名稱	A+H股 市值 (十億美元)	滬股通成交額		港股通成交額		A股市值 (十億美元)	上交所市值 排名	H股對A股 溢價/折讓
		買 (百萬美元)	賣 (百萬美元)	買 (百萬美元)	賣 (百萬美元)			
1.中國工商銀行	259	108.27	76.44	6.95	13.74	210	2	-27.09%
2.中國石油	239	43.33	17.12	2.98	9.32	223	1	-45.54%
3.中國銀行	176	97.47	38.90	11.38	22.53	141	4	-35.77%
4.中國建設銀行	168	46.13	28.59	4.87	6.63	9	78	-28.78%
5.中國農業銀行	167	77.29	28.49	13.49	25.24	156	3	-28.93%
6.中國人壽	111	50.49	25.24	0.63	9.39	87	5	-21.79%
7.中國石油化工	89	58.37	22.27	3.86	11.99	74	6	-19.32%
8.中國平安保險	85	826.96	671.96	3.04	14.53	51	8	-2.46%
9.交通銀行	67	97.92	35.73	8.87	7.61	43	15	-38.37%
10.招商銀行	65	234.99	129.44	23.99	9.36	54	7	-12.65%

資料來源：上交所及香港交易所，滬股通2015年9月2日資料，成交額為8月24日至9月2日的數據；港股通2015年9月4日資料，成交額為8月24日至8月31日的數據

按已發行股份百分比計十大持股

透過滬股通持有的十大(按已發行股份百分比) 上交所股票

	股份 代碼	股票名稱	**已發行股本或 已流通 股份的百分比	佔總成交額 百分比	市值 (十億美元)	* 市盈率	股息率(%)	H股對A股 溢價/折讓
1	603288	佛山市海天調味食品股份有限公司	21.43	0.09	13.6	37x	1.48	N/A
2	600009	上海國際機場股份有限公司	16.56	1.87	8.1	22x	1.31	N/A
3	600066	鄭州宇通客車股份有限公司	10.63	0.88	6.4	13x	3.63	N/A
4	600660	福耀玻璃工業集團股份有限公司	6.15	0.40	4.0	11x	5.97	-9.49%
5	600690	青島海爾股份有限公司	5.93	0.91	10.0	12x	2.38	N/A
6	600315	上海家化聯合股份有限公司	5.56	0.53	3.6	24x	1.81	N/A
7	600519	貴州茅臺酒股份有限公司	5.23	3.93	38.5	15x	2.04	N/A
8	600887	內蒙古伊利實業集團股份有限公司	5.06	3.16	15.4	22x	2.50	N/A
9	600276	江蘇恒瑞醫藥股份有限公司	4.12	0.93	12.9	45x	0.18	N/A
10	600584	江蘇長電科技股份有限公司	3.64	0.11	2.1	54x	0.07	N/A

透過港股通持有的十大(按已發行股份百分比) 香港交易所股票

	股份 代碼	股票名稱	**已發行股本或 已流通 股份的百分比	佔總成交額 百分比	市值 (十億美元)	* 市盈率	股息率(%)	H股對A股 溢價/折讓
1	564	鄭州煤礦機械集團股份有限公司	19.02	0.10	0.1	21x	1.48	-56.15%
2	553	南京熊貓電子股份有限公司	18.19	0.15	0.1	23x	1.77	-64.88%
3	1072	東方電氣股份有限公司	17.48	0.24	0.3	10x	1.48	-51.73%
4	874	廣州白雲山醫藥集團股份有限公司	16.59	0.88	0.5	16x	1.98	-44.83%
5	2880	大連港股份有限公司	15.24	0.33	0.3	16x	2.10	-65.01%
6	187	北京京城機電股份有限公司	14.14	N/A	0.1	86x	N/A	-66.67%
7	588	北京北辰實業股份	13.92	0.30	0.2	7x	3.79	-62.19%
8	1108	洛陽玻璃股份有限公司	13.81	1.12	0.1	116x	N/A	-84.67%
9	107	四川成渝高速公路股份有限公司	12.25	0.26	0.3	6x	4.37	-55.64%
10	1171	兗州煤業股份有限公司	12.20	0.88	0.9	18x	0.73	-71.95%

資料來源：上交所及香港交易所，滬股通2015年9月2日資料，成交額為8月24日至9月2日的數據；港股通2015年9月4日資料，成交額為8月24日至8月31日的數據* 歷史市盈率
 **就中華通證券而言，該百分比代表在滬股通下中央結算系統持量佔於上海證券交易所(“上交所”)上市之境內上市的人民幣普通股股份總數(不包括B股，H股和其他非流通股)的百分比。就其他股份而言，該百分比代表中央結算系統持量佔於香港聯合交易所有限公司(“聯交所”)上市公司的總發行股本

滬股通十大持股市值股票

	股份代碼	股票名稱	持股市值 (百萬美元)	佔總持股市值 百分比	滬股通持股 量 (百萬股)	*已發行股本或 已流通 股份的百分比	H股對A股 溢價/折讓
1	600519	貴州茅臺酒股份有限公司	1,989	9.90	66	5.23	N/A
2	601318	中國平安保險(集團)股份有限公司	1,570	7.81	337	3.11	-2.46%
3	600887	內蒙古伊利實業集團股份有限公司	758	3.77	305	5.06	N/A
4	600009	上海國際機場股份有限公司	754	3.75	181	16.56	N/A
5	600036	招商銀行股份有限公司	696	3.46	267	1.29	-12.65%
6	600900	中國長江電力股份有限公司	685	3.41	307	3.15	N/A
7	600066	鄭州宇通客車股份有限公司	579	2.88	202	10.63	N/A
8	601006	大秦鐵路股份有限公司	573	2.85	377	2.54	N/A
9	600690	青島海爾股份有限公司	526	2.62	326	5.93	N/A
10	600276	江蘇恒瑞醫藥股份有限公司	523	2.61	80	4.12	N/A

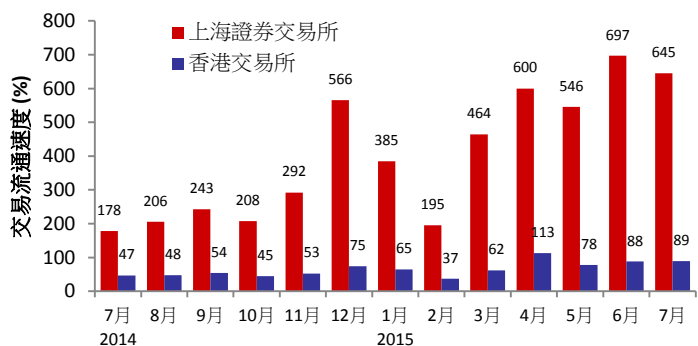
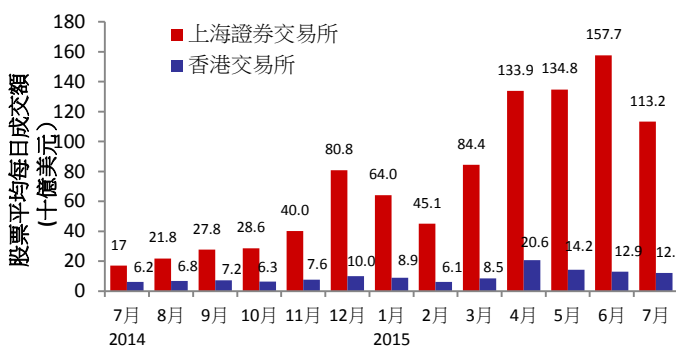
港股通十大持股市值股票

	股份代碼	股票名稱	持股市值 (百萬美元)	佔總持股市值 百分比	港股通持股 量 (百萬股)	*已發行股本或 已流通 股份的百分比	H股對A股 溢價/折讓
1	566	漢能薄膜發電集團有限公司	332	3.22	659	1.58	N/A
2	1766	中國中車股份有限公司	248	2.40	224	5.12	-45.15%
3	388	香港交易及結算所有限公司	236	2.28	10	0.87	N/A
4	700	騰訊控股有限公司	233	2.25	14	0.15	N/A
5	1988	中國民生銀行股份有限公司	217	2.10	246	3.54	-39.63%
6	656	復星國際有限公司	190	1.84	122	1.57	N/A
7	493	國美電器控股有限公司	178	1.73	1,213	7.15	N/A
8	1060	阿里巴巴影業集團有限公司	176	1.70	796	3.16	N/A
9	3333	恒大地產集團有限公司	176	1.70	284	1.96	N/A
10	6837	海通證券股份有限公司	176	1.70	132	3.88	-31.31%

資料來源：上交所及香港交易所，滬股通2015年9月2日資料，成交額為8月24日至9月2日的數據；港股通2015年9月4日資料，成交額為8月24日至8月31日的數據

*就中華通證券而言，該百分比代表在滬港通下中央結算系統持股量佔於上海證券交易所("上交所")上市之境內上市的人民幣普通股股份總數(不包括B股，H股和其他非流通股)的百分比。就其他股份而言，該百分比代表中央結算系統持股量佔於香港聯合交易所有限公司("聯交所")上市公司的總發行股本

市場平均每日成交總額及交易流通速度



資料來源：國際證券交易所聯會及香港交易所2015年7月31日資料，香港交易所平均每日成交額及交易流通速度數字包括交易所買賣基金產品但不包括權證

2015年9月						
一	二	三	四	五	六	日
	1	2	3	4	5	6
7	8	9	10	11	12	13
14	15	16	17	18	19	20
21	22	23	24	25	26	27
28	29	30				

★ ★ 內地 / 香港公眾假期 (滬股通及港股通休市)
■ 雙向 (滬股通及港股通) 交易港股通交易日 ■ 滬股通交易日 ■ 港股通交易日

2015年10月						
一	二	三	四	五	六	日
			1	2	3	4
5	6	7	8	9	10	11
12	13	14	15	16	17	18
19	20	21	22	23	24	25
26	27	28	29	30		

★ ★ 內地 / 香港公眾假期 (滬股通及港股通休市)
■ 雙向 (滬股通及港股通) 交易港股通交易日 ■ 港股通交易日

資料來源：上交所按此，香港交易所按此

2015年9月重要經濟訊息/數據

2015年9月

- | | |
|---|--|
| <ul style="list-style-type: none"> 21/9/2015 • 香港:綜合消費物價指數年同比 | <ul style="list-style-type: none"> 28/9/2015 • 中國:工業利潤年同比 |
| <ul style="list-style-type: none"> 24/9/2015 • 香港:貿易差額 香港:出口年同比 香港:入口年同比 | <ul style="list-style-type: none"> 30/9/2015 • 香港:貨幣供應量M1/M2/M3年同比 香港:預算結餘 |

有關更多滬港通的資料

瀏覽：www.hkex.com.hk/chinaconnect_c
 電郵：info@hkex.com.hk
 專訊：[近期專訊](#)
 新聞稿：[2015年4月8日](#)

免責聲明

本專訊僅供參考，並不構成法律或稅務建議。投資者於買賣合資格透過滬港通交易的證券時，務必小心審慎為要。對於任何人士因使用或倚賴本專訊而引起的任何損害或損失，香港交易及結算所有限公司及其附屬公司概不負責。

中華通交易所參與者名單

農銀國際證券有限公司	第一上海證券有限公司	未來資產財富管理(香港)有限公司
阿仕特朗資本管理有限公司	第一金和昇證券有限公司	Morgan Stanley Hong Kong Securities Limited
巴克萊亞洲有限公司	方正證券(香港)有限公司	中潤證券有限公司
法國巴黎證券(亞洲)有限公司	富邦證券(香港)有限公司	君盈證券有限公司
中銀國際證券有限公司	富昌證券有限公司	華僑永亨證券有限公司
交銀國際證券有限公司	結好證券有限公司	Optiver Trading Hong Kong Limited
耀才證券國際(香港)有限公司	廣發證券(香港)經紀有限公司	東方證券(香港)有限公司
財通國際證券有限公司	高盛(亞洲)證券有限公司	輝立證券(香港)有限公司
建銀國際證券有限公司	宏大證券有限公司	寶生期貨有限公司
時富證券有限公司	粵海證券有限公司	統一證券(香港)有限公司
長江證券經紀(香港)有限公司	國都證券(香港)有限公司	信誠證券有限公司
致富證券有限公司	國信證券(香港)經紀有限公司	華富嘉洛證券有限公司
中國光大證券(香港)有限公司	國泰君安證券(香港)有限公司	滙信理財有限公司
中國銀河國際證券(香港)有限公司	國元證券經紀(香港)有限公司	瑞東資本市場有限公司
興證國際證券有限公司	海通國際證券有限公司	興業僑豐證券有限公司
中國國際金融香港證券有限公司	恒生證券有限公司	法國興業證券(香港)有限公司
中投證券國際經紀有限公司	恆利證券(香港)有限公司	上銀證券有限公司
招商證券(香港)有限公司	橫華國際証券有限公司	申萬宏源證券(香港)有限公司
中信建投(國際)証券有限公司	香港國際證券有限公司	華誠證券有限公司
創興證券有限公司	滙豐金融證券(香港)有限公司	永豐金證券(亞洲)有限公司
恒豐證券有限公司	滙豐證券經紀(亞洲)有限公司	南華證券投資有限公司
聯昌證券有限公司	華泰金融控股(香港)有限公司	西證(香港)證券經紀有限公司
信達國際證券有限公司	許氏兄弟金融集團有限公司	新鴻基投資服務有限公司
中信証券經紀(香港)有限公司	一通投資者有限公司	Susquehanna Hong Kong Limited
Citigroup Global Markets Asia Limited	工銀國際證券有限公司	大輝證券有限公司
中信里昂證券有限公司	極訊亞太有限公司	太平証券(香港)有限公司
招銀國際證券有限公司	盈透證券香港有限公司	東洋證券亞洲有限公司
中國北方證券集團有限公司	J.P. Morgan Broking (Hong Kong) Limited	東盛證券(經紀)有限公司
京華山一證券(香港)有限公司	富瑞金融集團香港有限公司	東泰證券有限公司
Credit Suisse Securities (Hong Kong) Limited	金唐國際證券有限公司	UBS Securities Hong Kong Limited
群益證券(香港)有限公司	凱基證券(香港)有限公司	大華繼顯(香港)有限公司
大宇證券(香港)有限公司	金英証券(香港)有限公司	美建證券有限公司
大新證券有限公司	金利豐證券有限公司	勝利證券有限公司
星展唯高達香港有限公司	崑泰證券(金銀)有限公司	萬贏證券有限公司
德意志證券亞洲有限公司	六福證券(香港)有限公司	宏高證券有限公司
東亞證券有限公司	麥格理資本證券股份有限公司	兩潤國鼎證券(香港)有限公司
英皇證券(香港)有限公司	萬利豐證券有限公司	元大證券(香港)有限公司
安信國際證券(香港)有限公司	元富證券(香港)有限公司	越秀証券有限公司
長雄證券有限公司	兆豐證券(香港)有限公司	中泰國際證券有限公司
財華證券有限公司	Merrill Lynch Far East Limited	總數: 119名中華通交易所參與者 (2015年9月7日資料)

名單已經刊載：請按此

TTEP名單
(透過中華通交易所參與者買賣之交易所參與者)

中亞證券有限公司	亨達國際金融集團有限公司	耀竣金融有限公司
高陞證券有限公司	亨達證券有限公司	瑞東金融市場有限公司
邦盟滙駿證券有限公司	聯合證券有限公司	富明證券有限公司
寶盛金融服務有限公司	興偉聯合證券有限公司	盛源證券有限公司
億聲證券有限公司	浩豐證券投資有限公司	南洋證券有限公司
東信證券有限公司	證星國際證券有限公司	新寶城證券有限公司
融德證券有限公司	日亞證券有限公司	常匯證券有限公司
東航國際金融(香港)有限公司	集美證券有限公司	實德證券有限公司
華信證券有限公司	日盛嘉富證券國際有限公司	大德證券(亞洲)有限公司
中國銀盛證券有限公司	君陽證券有限公司	康和證券(香港)有限公司
滙業證券有限公司	嘉信証券有限公司	電訊數碼證券有限公司
融富證券有限公司	寶通證券亞洲有限公司	嘉裕證券有限公司
福億證券有限公司	高氏兄弟証券有限公司	利宏金融投資有限公司
富泰中順證券期貨有限公司	利星行證券有限公司	滙盈證券有限公司
復耀證券有限公司	力寶證券有限公司	永鋒證券有限公司
Genting Securities Limited	萬兆豐國際證券有限公司	宏旺證券有限公司
佳隆證券有限公司	東英亞洲證券有限公司	永豐證券有限公司
金源證券投資有限公司	太平基業證券有限公司	永隆證券有限公司
大唐投資(證券)有限公司	博大證券有限公司	盈泰證券有限公司
高富金融有限公司	PC Securities Limited	榮通證券有限公司
國浩資本有限公司	中國平安証券(香港)有限公司	和豐證券有限公司
鎧盛證券有限公司	步基證券有限公司	益高證券有限公司

總數：66名TTEP (2015年8月11日資料)

名單經已刊載：請按[此](#)