

滬港通雙周專訊為投資者提供有關滬港通的交易統計、交易日誌及經濟數據日誌等資料。

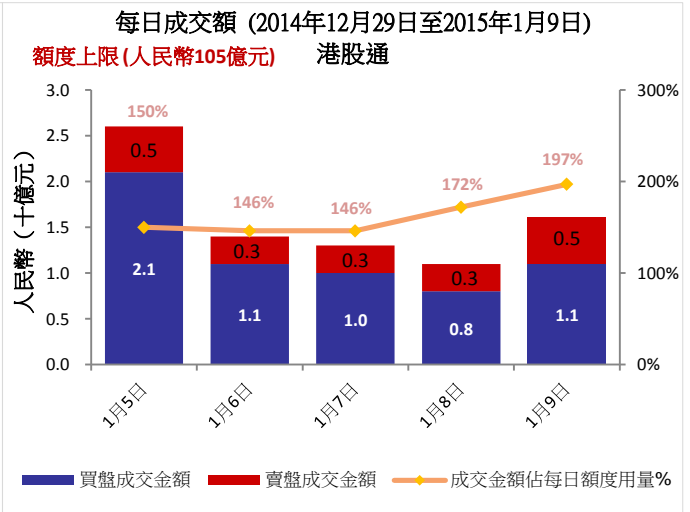
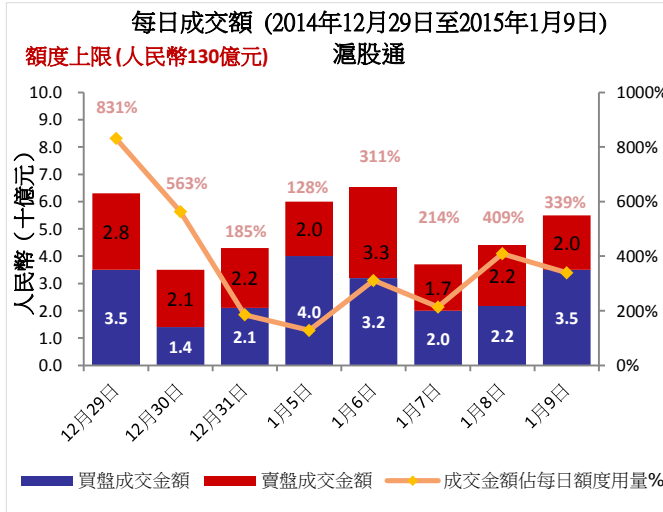
今期內容：

- 市場概覽
- 滬股通及港股通每日成交額
- 滬股通及港股通總額度用量
- 十大市值 A+H 股
- 滬股通成交分析
- 滬股通及港股通十大成交最高股票
- 2014年市場平均每日成交總額及交易流通速度
- 2015年1月及2月交易日誌
- 2015年1月重要經濟訊息/數據
- 附錄一 中華通交易所參與者名單及TTEP名單

市場概覽：

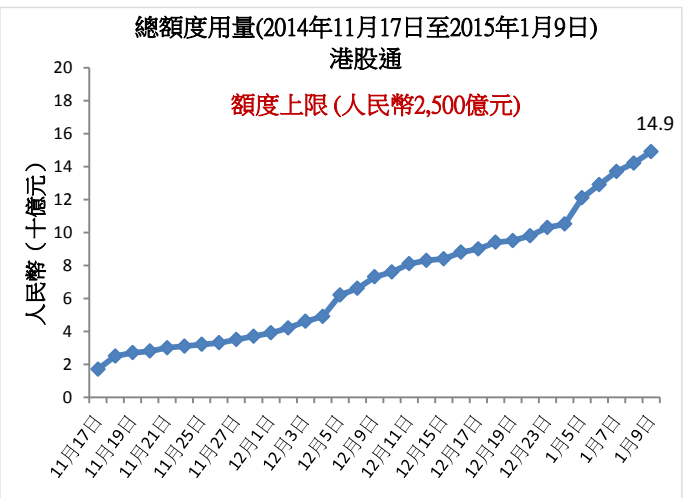
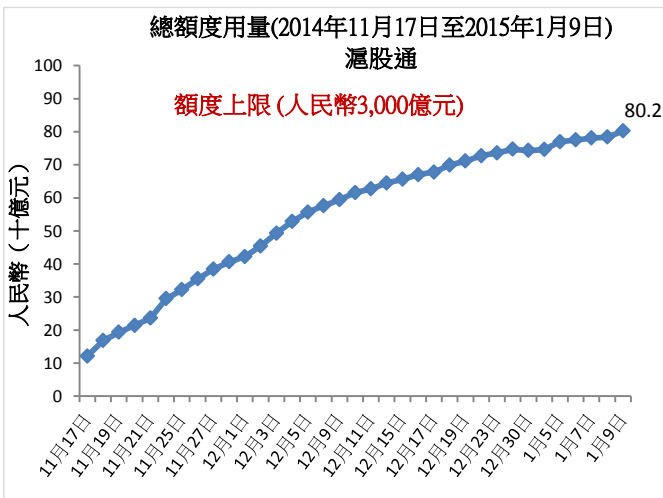
- 2014年12月29日至2015年1月9日，滬股通平均每日買盤及賣盤成交額為人民幣50.26億元，港股通為20.08億港元
- 截至2015年1月9日，滬股通總額度用量為人民幣802億元，港股通為人民幣149億元

滬股通及港股通每日成交額



資料來源：香港交易所2015年1月9日資料

滬股通及港股通總額度用量



資料來源：香港交易所2015年1月9日資料

十大市值 A+H股

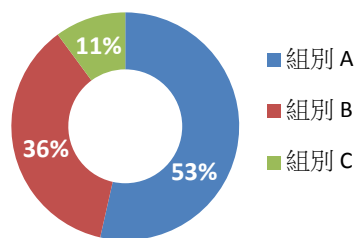
十大市值 A+H股

股票名稱	A+H股 市值 (十億 美元)	滬股通成交額		港股通成交額		A股 市值 (十億 美元)	上交所市值 排名	H股對A股 溢價/折讓
		買 (百萬 美元)	賣 (百萬 美元)	買 (百萬 美元)	賣 (百萬 美元)			
1. 中國石油	339	8.76	6.31	20.74	6.92	315	1	-41.56%
2. 中國工商銀行	274	125.53	103.71	5.97	2.66	210	2	-5.98%
3. 中國建設銀行	210	24.14	15.49	20.48	2.76	10	60	-19.31%
4. 中國銀行	196	68.21	134.49	25.60	5.49	148	4	-20.47%
5. 中國農業銀行	194	24.78	83.77	9.96	3.15	178	3	-14.18%
6. 中國人壽	143	49.65	68.75	5.29	0.30	114	5	-28.04%
7. 中國石油化工	121	44.01	9.70	21.75	2.82	101	6	-26.12%
8. 中國平安保險	101	388.78	261.02	28.64	6.32	61	7	-8.60%
9. 交通銀行	72	13.70	25.76	4.15	0.40	41	15	-16.48%
10. 中國神華能源	67	19.06	23.90	5.05	1.44	57	8	-15.14%

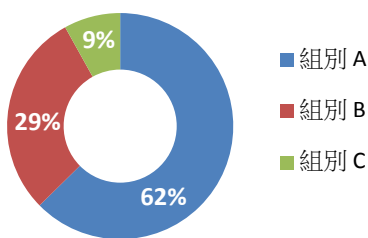
資料來源：上交所及香港交易所2015年1月9日資料，成交額為2014年12月29日至2015年1月9日的數據

滬股通成交分析

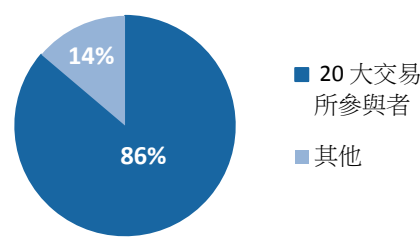
按交易所參與者市場佔有率分析的買盤成交 (2014年12月29日至2015年1月9日)



按交易所參與者市場佔有率分析的賣盤成交 (2014年12月29日至2015年1月9日)



二十大交易所參與者所佔買盤及賣盤成交總額 (2014年12月29日至2015年1月9日)



註：組別A交易所參與者（排名1至14），組別B交易所參與者（排名15至65）及組別C交易所參與者（排名>65）。有關資料，請按此
資料來源：香港交易所2015年1月9日資料，成交額為2014年12月29日至2015年1月9日的數據

滬股通及港股通十大成交股票

滬股通十大成交 A股 (買盤+賣盤)

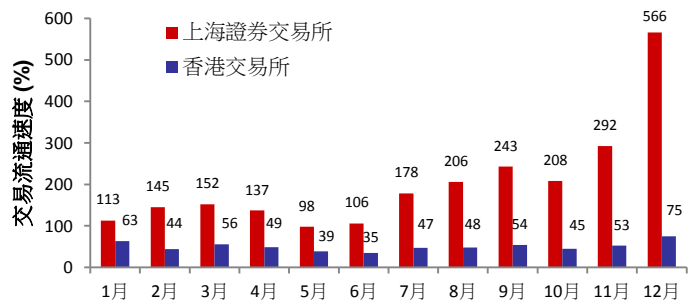
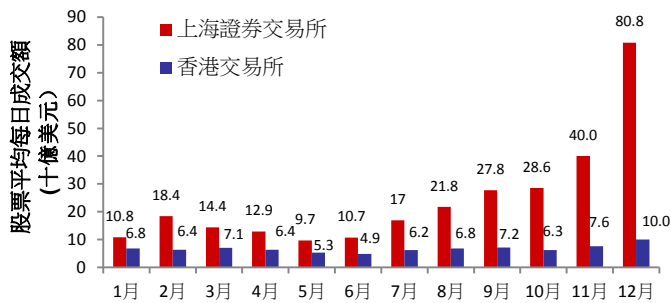
股票名稱 / 股份代碼	成交額 (百萬美元)	市值 (十億美元)	* 市盈率	股息率 (%)
1. 中信證券 (SH.600030)	810	55	49x	0.43
2. 中國平安保險 (SH.601318)	650	61	16x	0.96
3. 大秦鐵路 (SH.601006)	267	27	12x	3.80
4. 上海汽車 (SH.600104)	263	42	10x	5.05
5. 中國工商銀行 (SH.601398)	229	210	6x	5.36
6. 中國銀行 (SH.601988)	203	148	7x	4.38
7. 招商銀行 (SH.600036)	195	52	7x	3.95
8. 保利地產 (SH.600048)	185	18	9x	1.84
9. 中國建築 (SH.601668)	160	32	10x	2.15
10. 中國太保 (SH.601601)	151	31	28x	1.29

港股通十大成交香港股票 (買盤+賣盤)

股票名稱 / 股份代碼	成交額 (百萬美元)	市值 (十億美元)	* 市盈率	股息率 (%)
1. 民生銀行 (HK.1988)	46	9	7x	1.97
2. 中信証券 (HK.6030)	44	4	49x	0.65
3. 中國北車 (HK.6199)	40	3	N.A	N.A
4. 上海電氣 (HK.2727)	39	2	19x	2.14
5. 中國南車 (HK.1766)	37	3	27x	1.11
6. 中國鐵建 (HK.1186)	37	3	9x	1.67
7. 中信銀行 (HK.998)	37	11	6x	5.34
8. 金鷹商貿 (HK.3308)	37	2	11x	4.04
9. 中海油田 (HK.2883)	35	3	7x	4.00
10. 平安保險 (HK.2318)	35	40	19x	1.06

資料來源：上交所及香港交易所2015年1月9日資料，成交額為2014年12月29日至2014年1月9日的數據 * 歷史市盈率

2014年市場平均每日成交總額及交易流通速度



資料來源：國際證券交易所聯會及香港交易所2014年12月31日資料，香港交易所平均每日成交額及交易流通速度數字包括交易所買賣基金產品但不包括權證

2015年1月及2月交易日誌

2015年1月						
一	二	三	四	五	六	日
			★ 1	★ 2	3	4
★ 5	★ 6	★ 7	★ 8	★ 9	10	11
★ 12	★ 13	★ 14	★ 15	★ 16	17	18
★ 19	★ 20	★ 21	★ 22	★ 23	24	25
★ 26	★ 27	★ 28	★ 29	★ 30	31	

★ 內地 / 香港公眾假期 (滬股通及港股通休市)
★ 雙向 (滬股通及港股通) 交易

2015年2月						
一	二	三	四	五	六	日
						1
★ 2	★ 3	★ 4	★ 5	★ 6	7	8
★ 9	★ 10	★ 11	★ 12	★ 13	14	15
★ 16	★ 17	★ 18	★ 19	★ 20	21	22
★ 23	★ 24	★ 25	★ 26	★ 27	28	

★ 內地 / 香港公眾假期 (滬股通及港股通休市)
★ 雙向 (滬股通及港股通) 交易 滬股通交易日

資料來源：上交所按此，香港交易所按此

2015年1月重要經濟訊息/數據

2015年1月

14/1/2015	中國: 境外直接投資年同比	23/1/2015	中國: 滙豐中國製造業採購經理人指數
20/1/2015	中國: 零售銷售額年初至今年同比 中國: 零售額年同比 中國: 工業產值年初至今年同比 中國: 工業產值年同比 中國: 國內生產總值年同比	27/1/2015	香港: 貿易差額 香港: 出口年同比 香港: 入口年同比
22/1/2015	香港: 綜合消費物價指數年同比	30/1/2015	香港: 貨幣供應量M1/M2/M3 港元年同比 香港: 預算結餘港元

有關更多滬港通的資料

瀏覽：www.hkex.com.hk/chinaconnect_c
 電郵：info@hkex.com.hk
 專訊：[近期專訊](#)
 新聞稿：[2015年1月6日](#)

免責聲明

本專訊僅供參考，並不構成法律或稅務建議。投資者於買賣合資格透過滬港通交易的證券時，務必小心審慎為要。對於任何人士因使用或倚賴本專訊而引起的任何損害或損失，香港交易及結算所有限公司及其附屬公司概不負責。

中華通交易所參與者名單

農銀國際證券有限公司	廣發證券(香港)經紀有限公司	君盈證券有限公司
百達利證券有限公司	高盛(亞洲)證券有限公司	華僑永亨証券有限公司
巴克萊亞洲有限公司	粵海證券有限公司	Optiver Trading Hong Kong Limited
法國巴黎證券(亞洲)有限公司	國都證券(香港)有限公司	東方證券(香港)有限公司
中銀國際證券有限公司	國信證券(香港)經紀有限公司	輝立證券(香港)有限公司
交銀國際證券有限公司	國泰君安證券(香港)有限公司	寶生期貨有限公司
耀才證券國際(香港)有限公司	國元証券經紀(香港)有限公司	統一證券(香港)有限公司
建銀國際證券有限公司	海通國際證券有限公司	信誠證券有限公司
長江證券經紀(香港)有限公司	恒生證券有限公司	齊魯國際證券有限公司
致富證券有限公司	恆利證券(香港)有限公司	華富嘉洛證券有限公司
中國光大證券(香港)有限公司	香港國際證券有限公司	滙信理財有限公司
中國銀河國際證券(香港)有限公司	滙豐金融證券(香港)有限公司	興業僑豐證券有限公司
中國國際金融香港證券有限公司	滙豐證券經紀(亞洲)有限公司	法國興業證券(香港)有限公司
招商證券(香港)有限公司	華泰金融控股(香港)有限公司	上銀證券有限公司
中信建投(國際)証券有限公司	一通投資者有限公司	申銀萬國證券(香港)有限公司
創興證券有限公司	工銀國際證券有限公司	華誠證券有限公司
恒豐證券有限公司	興證(香港)証券經紀有限公司	永豐金證券(亞洲)有限公司
聯昌證券有限公司	極訊亞太有限公司	南華證券投資有限公司
中信証券經紀(香港)有限公司	J.P. Morgan Broking (Hong Kong) Limited	渣打證券(香港)有限公司
Citigroup Global Markets Asia Limited	金唐國際證券有限公司	新鴻基投資服務有限公司
中信里昂證券有限公司	凱基證券(香港)有限公司	Susquehanna Hong Kong Limited
招銀國際證券有限公司	金英証券(香港)有限公司	大輝證券有限公司
中國北方證券集團有限公司	金利豐證券有限公司	添華證券香港有限公司
Credit Suisse Securities (Hong Kong) Limited	崑泰證券(金銀)有限公司	東洋證券亞洲有限公司
群益證券(香港)有限公司	六福證券(香港)有限公司	東盛證券(經紀)有限公司
大新證券有限公司	麥格理資本證券股份有限公司	東泰證券有限公司
星展唯高達香港有限公司	萬利豐證券有限公司	UBS Securities Hong Kong Limited
德意志證券亞洲有限公司	元富證券(香港)有限公司	大華繼顯(香港)有限公司
英皇證券(香港)有限公司	兆豐證券(香港)有限公司	勝利證券有限公司
安信國際證券(香港)有限公司	Merrill Lynch Far East Limited	元大寶來證券(香港)有限公司
長雄證券有限公司	Morgan Stanley Hong Kong Securities Limited	越秀証券有限公司
第一上海證券有限公司	南華証券(香港)有限公司	總數：97名中華通交易所參與者 (2014年11月14日資料)
富昌證券有限公司	中潤證券有限公司	

名單經已刊載：請按此

TTEP名單
(透過中華通交易所參與者買賣之交易所參與者)

中亞證券有限公司	國浩資本有限公司	中國平安証券(香港)有限公司
高陞證券有限公司	鎧盛證券有限公司	步基證券有限公司
邦盟滙駿證券有限公司	亨達國際金融集團有限公司	耀竣金融有限公司
寶盛金融服務有限公司	亨達證券有限公司	盛源證券有限公司
億聲證券有限公司	聯合證券有限公司	新寶城證券有限公司
東信證券有限公司	興偉聯合證券有限公司	常匯證券有限公司
融德證券有限公司	浩豐證券投資有限公司	實德證券有限公司
華信證券有限公司	證星國際證券有限公司	大德證券(亞洲)有限公司
中國銀盛證券有限公司	日亞證券有限公司	康和證券(香港)有限公司
京華山一證券(香港)有限公司	集美證券有限公司	敦沛證券有限公司
匯業證券有限公司	日盛嘉富證券國際有限公司	嘉裕證券有限公司
融富證券有限公司	嘉信証券有限公司	滙盈證券有限公司
東亞證券有限公司	寶通證券亞洲有限公司	宏旺證券有限公司
第一金和昇證券有限公司	高氏兄弟証券有限公司	永豐證券有限公司
富泰中順證券期貨有限公司	利星行證券有限公司	永隆證券有限公司
富邦證券(香港)有限公司	力寶證券有限公司	盈泰證券有限公司
復耀證券有限公司	翔健証券有限公司	榮通證券有限公司
Genting Securities Limited	萬兆豐國際證券有限公司	和豐證券有限公司
佳隆證券有限公司	未來資產證券(香港)有限公司	宏高證券有限公司
金源證券投資有限公司	東英亞洲證券有限公司	益高證券有限公司
大唐投資(證券)有限公司	太平基業證券有限公司	總數：64名TTEP (2015年1月6日資料)
高富金融有限公司	博大證券有限公司	

名單經已刊載：請按此