

沪港通双周专讯为投资者提供有关沪港通的交易统计、交易日志及经济数据日志等数据。

今期内容：

- 市场概览
- 沪港通创多项新高
- 沪股通及港股通每日成交额
- 沪股通及港股通总额度用量
- 十大市值A+H股
- 沪股通成交分析
- 沪股通及港股通十大成交最高股票
- 市场平均每日成交总额及交易流通速度
- 按已发行股份百分比计十大持股
- 沪港通十大持股市值股票
- 沪港通特别独立户口
- 2015年4月及5月交易日志
- 2015年4月重要经济讯息/数据
- 附录一 中华通交易所参与者名单及TTEP名单

市场概览：

- 2015年3月23日至4月1日，沪股通平均每日买盘及卖盘成交额为人民币81亿元，港股通为32亿港元(3月23日至4月2日)
- 截至2015年4月1日，沪股通总额度用量为人民币1,224亿元，港股通为人民币384亿元(截至2015年4月2日)

沪港通创多项新高



香港交易所集团行政总裁李加小

「我们很高兴今天港股通、以至香港市场都创下了多项历史新高。」

「香港证券市场为内地资金提供了一个很好的投资渠道，是内地投资者利用海外投资分散风险的上佳选择。」

「香港证券市场过去几个交易日交投持续活跃，单日成交额远超今年以来的平均值，实在令人振奋。」

「成交额攀升是个好兆头，意味着我们正在朝着正确的方向迈进。当然，目前我们正处于内地金融市场逐步加速开放的历史大转折中，精彩才刚刚开始。沪港通推出不到五个月，它只是互联互通的第一步，我们还需要加倍努力。」

「我们会继续全力确保市场稳健运作，为市场参与者及投资者提供稳定可靠的系统。随着成交额不断增长，我们一定会一如既往地密切监察市场，在必要时采取适当的风险管理措施，确保市场运作有序。」

2015年4月8日创下的新纪录：

- 最高港股通成交金额：210亿元（人民币168亿元）。
- 最高沪股通成交金额：人民币132亿元。
- 最高沪股通及港股通合计成交金额：人民币299亿元。
- 港股通每日人民币105亿元的额度首次在午市交易时段已经耗尽。

[按此](#)细阅全文

小加网志

「给投资者的一点小建议」（2015年4月9日）

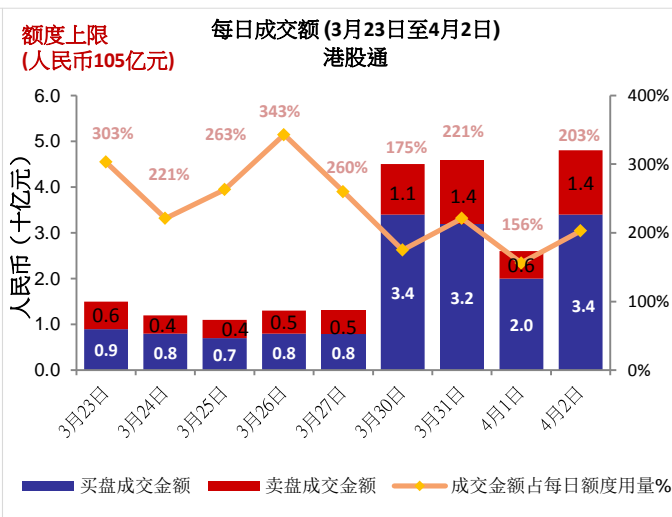
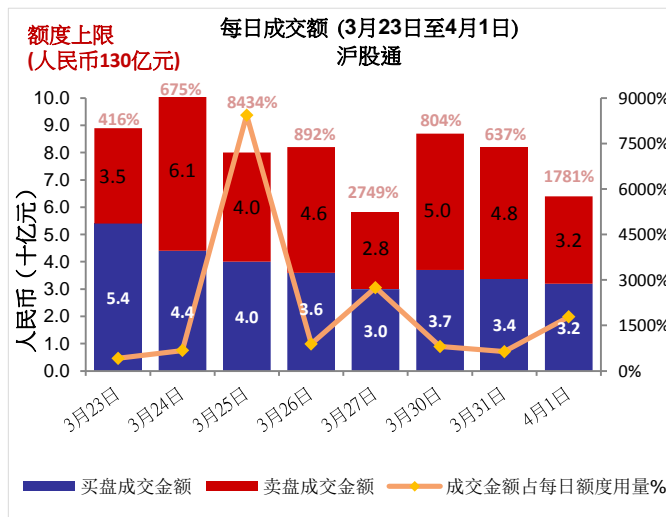
复活节之后的这几天，香港证券市场人气格外活跃，恒生指数连续大涨，市场总市值、交易总量和沪港通成交均屡创新高。在市场一片欢呼雀跃之时，我被投资者问到最多的问题是：

1. 现在买入港股还来得及吗？
2. 沪港通额度老爆满买不进去了可怎么办？
3. 交易量放大后港股市场会否更波动？

我并没有水晶球可以预知市场未来走向，但作为沪港通大桥的诸多修桥者之一，我想给大家一点小小的投资建议。

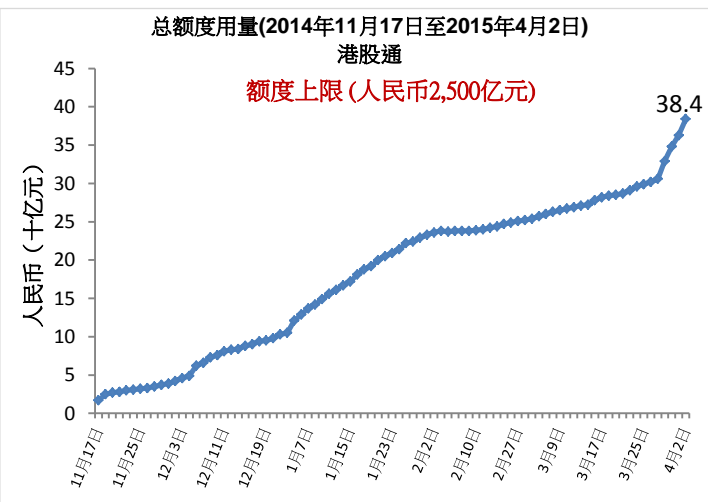
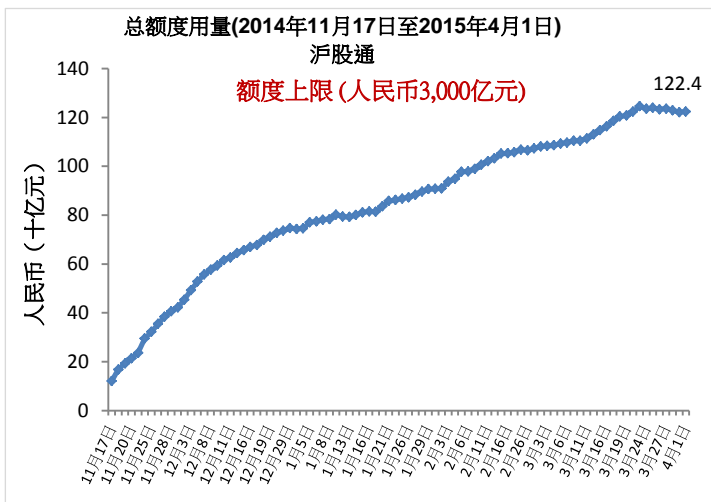
[按此](#)细阅全文

沪股通及港股通每日成交额



资料来源：香港交易所2015年4月2日资料

沪股通及港股通总额度用量



资料来源：香港交易所2015年4月2日资料

十大市值 A+H股

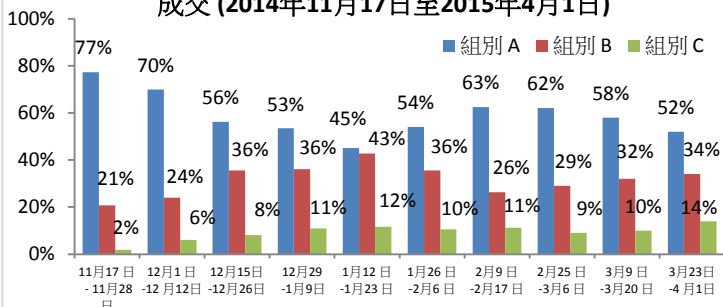
十大市值 A+H股

股票名称	A+H股市值 (十亿美元)	沪股通成交额		港股通成交额		A股市值 (十亿美元)	上交所市值排名	H股对A股溢价/折让
		买 (百万美元)	卖 (百万美元)	买 (百万美元)	卖 (百万美元)			
1. 中国石油	333	25.39	21.98	13.38	9.42	309	1	-40.92%
2. 中国工商银行	277	56.57	123.65	5.64	1.42	212	2	-3.97%
3. 中国建设银行	213	22.11	36.13	7.14	5.73	9	84	-14.31%
4. 中国银行	199	62.79	81.01	10.02	8.94	149	4	-15.48%
5. 中国农业银行	189	33.86	149.68	14.94	5.54	174	3	-15.03%
6. 中国人寿	160	51.02	95.45	22.90	7.25	126	5	-25.71%
7. 中国石油化工	120	46.78	105.33	15.28	6.25	99	6	-22.78%
8. 中国平安保险	114	274.93	317.28	8.36	7.94	69	7	-5.39%
9. 交通银行	71	27.32	37.66	5.56	3.47	41	15	-15.56%
10. 招商银行	64	217.06	79.12	2.01	4.49	52	11	0.67%

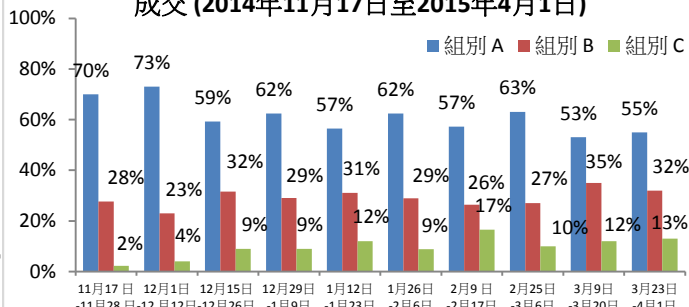
资料来源：上交所及香港交易所2015年4月2日资料，成交额为3月23日至4月2日的的数据

沪股通成交分析

按交易所参与者市场占有率分析的买盘成交 (2014年11月17日至2015年4月1日)



按交易所参与者市场占有率分析的卖盘成交 (2014年11月17日至2015年4月1日)



注：组别A交易所参与者（排名1至14），组别B交易所参与者（排名15至65）及组别C交易所参与者（排名>65）。有关资料，请按[此](#)资料来源：香港交易所2015年4月1日资料，成交额为3月23日至4月1日的数据

沪股通及港股通十大成交股票

沪股通十大成交 A股 (买盘+卖盘)

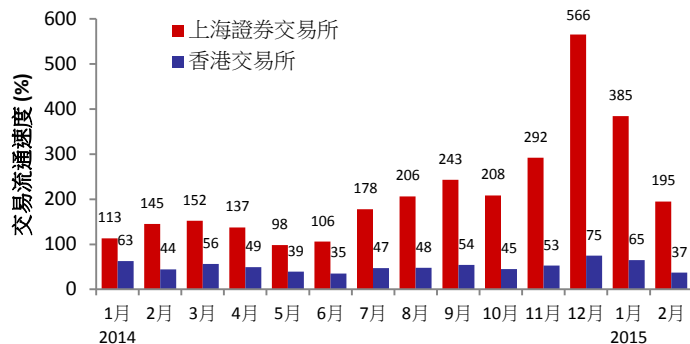
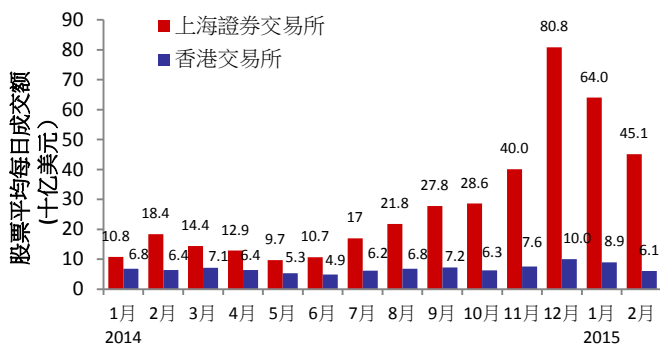
股票名称 / 股份代码	平均成交额 (美元)	买盘成交额 (百万美元)	卖盘成交额 (百万美元)	总成交额 (百万美元)	占总成交额百分比	市值 (十亿美元)	* 市盈率	股息率 (%)
1. 中国平安保险 (SH. 601318)	17,090	275	317	592	5.69	69	16x	0.90
2. 中信证券 (SH. 600030)	10,323	196	178	374	3.59	54	32x	0.45
3. 招商银行 (SH. 600036)	8,698	217	79	296	2.84	52	7x	3.96
4. 贵州茅台 (SH. 600519)	10,551	149	137	287	2.75	36	15x	2.04
5. 海通证券 (SH. 600837)	12,462	40	242	282	2.70	35	30x	0.49
6. 大秦铁路 (SH. 601006)	5,170	49	207	256	2.45	27	11x	3.91
7. 内蒙古伊利 (SH. 600887)	7,231	176	58	234	2.24	16	23x	1.70
8. 兴业银行 (SH. 601166)	11,941	92	141	233	2.23	57	7x	2.54
9. 上汽集团 (SH. 600104)	5,547	129	89	219	2.10	47	10x	4.69
10. 首创股份 (SH. 600008)	14,403	100	99	199	1.91	6	57x	0.95

港股通十大成交 A股 (买盘+卖盘)

股票名称 / 股份代码	平均成交额 (美元)	买盘成交额 (百万美元)	卖盘成交额 (百万美元)	总成交额 (百万美元)	占总成交额百分比	市值 (十亿美元)	* 市盈率	股息率 (%)
1. 汉能薄膜发电 (HK. 566)	25,135	119	136	255	6.88	38	71x	0
2. 中国铁建 (HK. 1186)	11,631	94	44	137	3.70	3	11x	1.45
3. 海通证券 (HK. 6837)	14,396	82	33	115	3.11	4	20x	1.56
4. 中国中铁 (HK. 390)	10,018	74	36	110	2.97	5	15x	1.11
5. 中海油田服务 (HK. 2883)	12,538	69	29	98	2.65	3	7x	4.4
6. 上海电气 (HK. 2727)	8,968	65	31	97	2.60	2	26x	1.17
7. 金山软件 (HK. 3888)	15,868	66	12	78	2.11	4	29x	0.55
8. 恒大地产 (HK. 3333)	10,608	51	19	70	1.89	7	4x	13.82
9. 国美电器 (HK. 493)	8,420	44	25	70	1.88	3	13x	3.12
10. 洛阳钼业 (HK. 3993)	7,121	48	15	64	1.72	1	14x	3.46

资料来源：上交所及香港交易所2015年4月2日资料，成交额为3月23日至4月2日的资料 * 历史市盈率

市场平均每日成交总额及交易流通速度



资料来源：国际证券交易所联合会及香港交易所2015年2月28日资料，香港交易所平均每日成交额及交易流通速度数字包括交易所买卖基金产品但不包括权证

按已发行股份百分比计十大持股

透过沪股通持有的十大 (按已发行股份百分比) 上交所股票

	股份代码	股票名称	**已发行股本或已流通股份的百分比	占总成交额百分比	市值 (十亿美元)	* 市盈率	股息率 (%)	H股对A股溢价 / 折让
1	600009	上海国际机场股份有限公司	22.51	0.92	8.1	23x	1.22	N/A
2	603288	佛山市海天调味食品股份有限公司	22.12	0.16	13.6	39x	0.46	N/A
3	600690	青岛海尔股份有限公司	8.76	1.84	13.6	16x	1.66	N/A
4	600066	郑州宇通客车股份有限公司	8.76	1.18	7.6	16x	1.57	N/A
5	600887	内蒙古伊利实业集团股份有限公司	6.84	2.24	15.5	23x	1.70	N/A
6	601888	中国国旅股份有限公司	5.47	N/A	8.1	37x	0.78	N/A
7	600660	福耀玻璃工业集团股份有限公司	5.00	1.02	5.4	15x	2.97	-11.24%
8	600312	河南平高电气股份有限公司	4.49	0.23	4.0	36x	0.23	N/A
9	601006	大秦铁路股份有限公司	4.34	2.45	26.8	11x	3.91	N/A
10	600519	贵州茅台酒股份有限公司	4.08	2.75	36.3	15x	2.04	N/A

透过港股通持有的十大 (按已发行股份百分比) 香港交易所股票

	股份代码	股票名称	**已发行股本或已流通股份的百分比	占总成交额百分比	市值 (十亿美元)	* 市盈率	股息率 (%)	H股对A股溢价 / 折让
1	553	南京熊猫电子股份有限公司	9.44	0.36	0.3	42	0.93	-57.62%
2	1108	洛阳玻璃股份有限公司	9.06	0.47	0.2	133	0.00	-65.11%
3	1072	东方电气股份有限公司	7.73	0.92	0.7	20	0.71	-44.55%
4	564	郑州煤矿机械集团股份有限公司	7.68	0.27	0.2	37	0.81	-51.90%
5	3993	洛阳栾川钼业集团股份有限公司	7.67	1.72	1.1	14	3.46	-63.53%
6	3308	金鹰商贸集团有限公司	7.55	0.03	2.4	14	2.86	N/A
7	300	沈机集团昆明机床股份有限公司	7.39	N/A	0.1	0	0.00	-68.17%
8	2899	紫金矿业集团股份有限公司	7.34	0.94	2.0	19	3.82	-53.04%
9	38	第一拖拉机股份有限公司	7.33	0.50	0.3	29	1.03	-67.11%
10	2880	大连港股份有限公司	7.02	0.82	0.5	24	1.41	-60.48%

资料来源：上交所及香港交易所2015年4月2日资料，成交额为3月23日至4月2日的数字 * 历史市盈率

**就中华通证券而言，该百分比代表在沪港通下中央结算系统持股量占于上海证券交易所(“上交所”)上市之境内上市的人民币普通股股份总数(不包括B股，H股和其他非流通股)的百分比。就其他股份而言，该百分比代表中央结算系统持股量占于香港联合交易所有限公司(“联交所”)上市公司的总发行股本

沪港通十大持股市值股票

沪股通十大持股市值股票

	股份代码	股票名称	持股市值 (百万美元)	占总持股市值 百分比	沪股通持股量 (百万股)	*已发行股本或 已流通 股份的百分比	H股对A股 溢价/折让
1	601318	中国平安保险(集团)股份有限公司	2,005	8.99	159	2.93	-5.39%
2	600519	贵州茅台酒股份有限公司	1,454	6.52	47	4.08	N/A
3	600104	上海汽车集团股份有限公司	1,310	5.87	318	2.88	N/A
4	601006	大秦铁路股份有限公司	1,146	5.14	646	4.34	N/A
5	600887	内蒙古伊利实业集团股份有限公司	1,033	4.63	206	6.84	N/A
6	600690	青岛海尔股份有限公司	997	4.47	240	8.76	N/A
7	600009	上海国际机场股份有限公司	964	4.32	246	22.51	N/A
8	600036	招商银行股份有限公司	842	3.78	335	1.63	0.67%
9	600030	中信证券股份有限公司	625	2.80	115	1.17	-30.15%
10	600066	郑州宇通客车股份有限公司	544	2.44	109	8.76	N/A

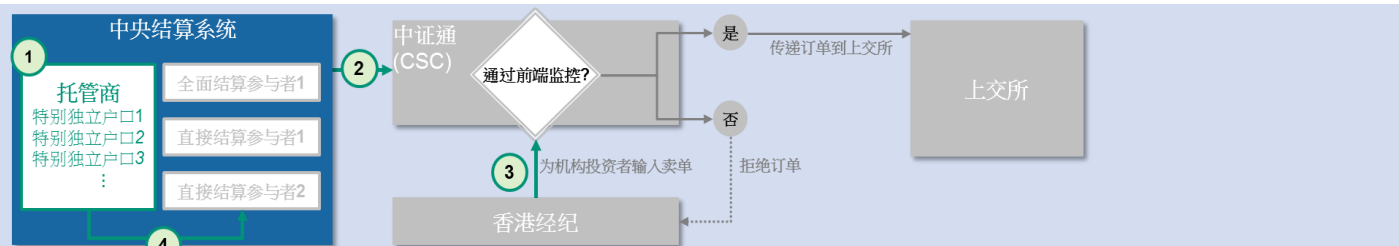
港股通十大持股市值股票

	股份代码	股票名称	持股市值 (百万美元)	占总持股市值 百分比	港股通持股量 (百万股)	*已发行股本或 已流通 股份的百分比	H股对A股 溢价/折让
1	566	汉能薄膜发电集团有限公司	527	8.40	575	1.38	N/A
2	1988	中国民生银行股份有限公司	203	3.24	162	2.34	-20.06%
3	6837	海通证券股份有限公司	189	3.02	74	4.93	-40.68%
4	3308	金鹰商贸集团有限公司	182	2.91	135	7.55	N/A
5	2883	中海油田服务股份有限公司	159	2.54	91	5.01	-51.46%
6	2899	紫金矿业集团股份有限公司	145	2.31	429	7.34	-53.04%
7	2727	上海电气集团股份有限公司	139	2.21	173	5.80	-57.03%
8	700	腾讯控股有限公司	137	2.18	7	0.08	N/A
9	3333	恒大地产集团有限公司	137	2.18	273	1.87	N/A
10	1186	中国铁建股份有限公司	136	2.17	82	3.94	-43.48%

资料来源：上交所及香港交易所2015年4月2日资料

*就中华通证券而言，该百分比代表在沪港通下中央结算系统持股量占于上海证券交易所(“上交所”)上市之境内上市的人民币普通股股份总数(不包括B股，H股和其他非流通股)的百分比。就其他股份而言，该百分比代表中央结算系统持股量占于香港联合交易所有限公司(“联交所”)上市公司的总发行股本

沪港通特别独立户口



香港交易所已推出沪港通优化服务：投资者可开设特别独立户口，使得卖出A股前毋须为满足沪港通下有关A股的前端监控要求而事先转移股票。新服务亦为投资者提供灵活性，可与多名预先指定的经纪进行卖盘交易。有关特别独立户口提升措施的详情，请查阅[新闻稿 \(2015年3月26日\)](#)、[通告 \(CT/023/15\)](#) 及[投资者资料手册 \(3.18\)](#)

2015年4月及5月交易日志

2015年4月						
一	二	三	四	五	六	日
		1	2	3	4	5
6	7	8	9	10	11	12
13	14	15	16	17	18	19
20	21	22	23	24	25	26
27	28	29	30			

■ ★ 内地 / 香港公众假期 (沪股通及港股通休市)
■ 双向 (沪股通及港股通) 交易 ■ 港股通交易日

2015年5月						
一	二	三	四	五	六	日
				1	2	3
4	5	6	7	8	9	10
11	12	13	14	15	16	17
18	19	20	21	22	23	24
25	26	27	28	29	30	31

■ ★ 内地 / 香港公众假期 (沪股通及港股通休市)
■ 双向 (沪股通及港股通) 交易 ■ 港股通交易日

资料来源：上交所按[此](#)，香港交易所按[此](#)

2015年4月重要经济讯息/数据

2015年4月

<ul style="list-style-type: none"> 10/4/2015 • 中国:消费物价指数年同比 中国:新增人民币贷款 中国:外汇储备 中国:货币供应量M0/M1/M2 年同比 	<ul style="list-style-type: none"> 21/4/2015 • 香港:综合消费物价指数年同比
<ul style="list-style-type: none"> 13/4/2015 • 中国:贸易差额 中国:出口年同比 中国:进口年同比 	<ul style="list-style-type: none"> 23/4/2015 • 中国:汇丰中国制造业采购经理人指数
<ul style="list-style-type: none"> 14/4/2015 • 中国:境外直接投资年同比 	<ul style="list-style-type: none"> 28/4/2015 • 香港:出口年同比 香港:进口年同比 香港:贸易差额
<ul style="list-style-type: none"> 15/4/2015 • 中国:工业产值年同比 中国:国内生产总值年同比 	<ul style="list-style-type: none"> 30/4/2015 • 香港:货币供应量M1/M2/M3 港元年同比

有关更多沪港通的资料

浏览：www.hkex.com.hk/chinaconnect_c

电邮：info@hkex.com.hk

专讯：[近期专讯](#)

新闻稿：[2015年4月8日](#)

免责声明

本专讯仅供参考，并不构成法律或税务建议。投资者于买卖合资格透过沪港通交易的证券时，务必小心审慎为要。对于任何人士因使用或倚赖本专讯而引起的任何损害或损失，香港交易及结算所有限公司及其附属公司概不负责。

中华通交易所参与者名单

农银国际证券有限公司	富昌证券有限公司	君盈证券有限公司
阿仕特朗资本管理有限公司	广发证券(香港)经纪有限公司	华侨永亨证券有限公司
百达利证券有限公司	高盛(亚洲)证券有限公司	Optiver Trading Hong Kong Limited
巴克莱亚洲有限公司	粤海证券有限公司	东方证券(香港)有限公司
法国巴黎证券(亚洲)有限公司	国都证券(香港)有限公司	辉立证券(香港)有限公司
中银国际证券有限公司	国信证券(香港)经纪有限公司	宝生期货有限公司
交银国际证券有限公司	国泰君安证券(香港)有限公司	统一证券(香港)有限公司
耀才证券国际(香港)有限公司	国元证券经纪(香港)有限公司	信诚证券有限公司
建银国际证券有限公司	海通国际证券有限公司	齐鲁国际证券有限公司
时富证券有限公司	恒生证券有限公司	华富嘉洛证券有限公司
长江证券经纪(香港)有限公司	恒利证券(香港)有限公司	汇信理财有限公司
致富证券有限公司	香港国际证券有限公司	瑞东资本市场有限公司
中国光大证券(香港)有限公司	汇丰金融证券(香港)有限公司	兴业侨丰证券有限公司
中国银河国际证券(香港)有限公司	汇丰证券经纪(亚洲)有限公司	法国兴业证券(香港)有限公司
中国国际金融香港证券有限公司	华泰金融控股(香港)有限公司	上银证券有限公司
中投证券国际经纪有限公司	一通投资者有限公司	申银万国证券(香港)有限公司
招商证券(香港)有限公司	工银国际证券有限公司	华诚证券有限公司
中信建投(国际)证券有限公司	兴证(香港)证券经纪有限公司	永丰金证券(亚洲)有限公司
创兴证券有限公司	极讯亚太有限公司	南华证券投资有限公司
恒丰证券有限公司	盈透证券香港有限公司	渣打证券(香港)有限公司
联昌证券有限公司	J.P. Morgan Broking (Hong Kong) Limited	新鸿基投资服务有限公司
中信证券经纪(香港)有限公司	富瑞金融集团香港有限公司	Susquehanna Hong Kong Limited
Citigroup Global Markets Asia Limited	金唐国际证券有限公司	大辉证券有限公司
中信里昂证券有限公司	凯基证券(香港)有限公司	太平证券(香港)有限公司
招银国际证券有限公司	金英证券(香港)有限公司	敦沛证券有限公司
中国北方证券集团有限公司	金利丰证券有限公司	东洋证券亚洲有限公司
Credit Suisse Securities (Hong Kong) Limited	昆泰证券(金银)有限公司	东盛证券(经纪)有限公司
群益证券(香港)有限公司	六福证券(香港)有限公司	东泰证券有限公司
大新证券有限公司	麦格理资本证券股份有限公司	UBS Securities Hong Kong Limited
星展唯高达香港有限公司	万利丰证券有限公司	大华继显(香港)有限公司
德意志证券亚洲有限公司	元富证券(香港)有限公司	美建证券有限公司
英皇证券(香港)有限公司	兆丰证券(香港)有限公司	胜利证券有限公司
安信国际证券(香港)有限公司	Merrill Lynch Far East Limited	宏高证券有限公司
长雄证券有限公司	未来资产财富管理(香港)有限公司	雨润国鼎证券(香港)有限公司
第一上海证券有限公司	Morgan Stanley Hong Kong Securities Limited	元大宝来证券(香港)有限公司
第一金和升证券有限公司	南华证券(香港)有限公司	越秀证券有限公司
富邦证券(香港)有限公司	中润证券有限公司	总数: 110名中华通交易所参与者 (2015年4月1日资料)

名单已经刊载: 请按此

TTEP名单 (透过中华通交易所参与者买卖之交易所参与者)

中亚证券有限公司	国浩资本有限公司	步基证券有限公司
高升证券有限公司	铠盛证券有限公司	耀竣金融有限公司
邦盟汇骏证券有限公司	亨达国际金融集团有限公司	瑞东金融市场有限公司
宝盛金融服务有限公司	亨达证券有限公司	盛源证券有限公司
亿声证券有限公司	联合证券有限公司	南洋证券有限公司
东信证券有限公司	兴伟联合证券有限公司	新宝城证券有限公司
财通国际证券有限公司	浩丰证券投资有限公司	常汇证券有限公司
融德证券有限公司	证星国际证券有限公司	实德证券有限公司
华信证券有限公司	日亚证券有限公司	大德证券(亚洲)有限公司
中国银盛证券有限公司	集美证券有限公司	康和证券(香港)有限公司
京华山一证券(香港)有限公司	日盛嘉富证券国际有限公司	电讯数码证券有限公司
汇业证券有限公司	嘉信证券有限公司	嘉裕证券有限公司
融富证券有限公司	宝通证券亚洲有限公司	利宏金融投资有限公司
东亚证券有限公司	高氏兄弟证券有限公司	汇盈证券有限公司
福亿证券有限公司	利星行证券有限公司	永锋证券有限公司
富泰中顺证券期货有限公司	力宝证券有限公司	宏旺证券有限公司
复耀证券有限公司	翔健证券有限公司	永丰证券有限公司
Genting Securities Limited	万兆丰国际证券有限公司	永隆证券有限公司
佳隆证券有限公司	东英亚洲证券有限公司	盈泰证券有限公司
金源证券投资有限公司	太平基业证券有限公司	荣通证券有限公司
大唐投资(证券)有限公司	博大证券有限公司	和丰证券有限公司
高富金融有限公司	中国平安证券(香港)有限公司	益高证券有限公司

总数：66名TTEP (2015年3月20日资料)

名单经已刊载：请按[此](#)