

沪港通双周专讯为投资者提供有关沪港通的交易统计、交易日志及经济数据日志等数据。

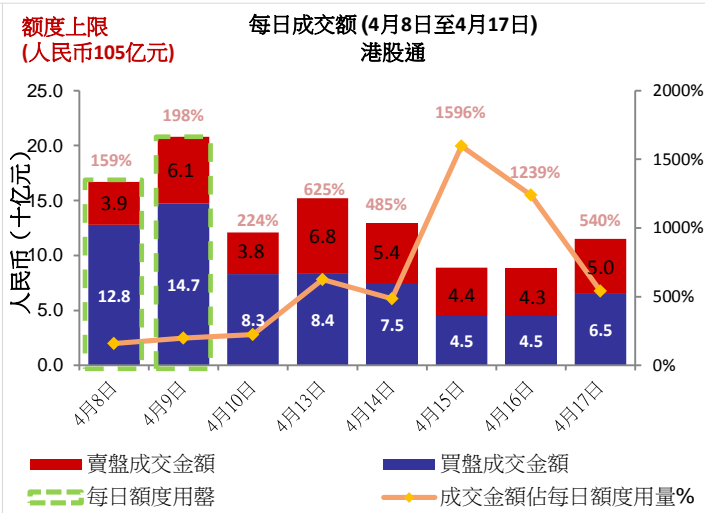
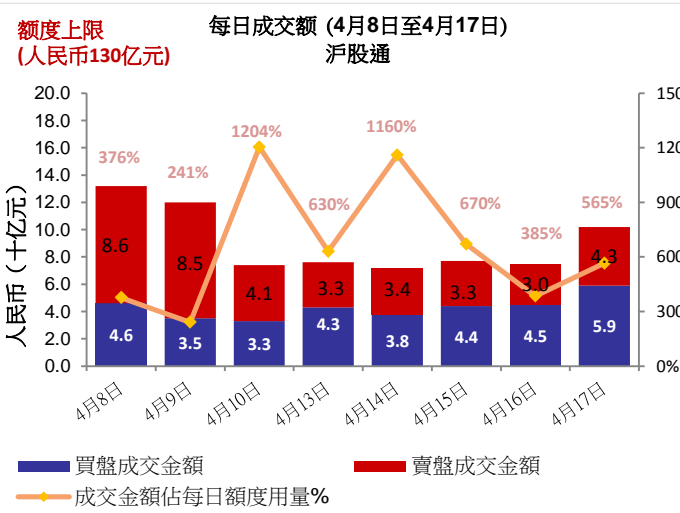
今期内容：

- 市场概览
- 沪股通及港股通每日成交额
- 沪股通及港股通总额度用量
- 沪股通成交分析
- 沪股通及港股通十大成交最高股票
- 十大市值A+H股
- 按已发行股份百分比十大持股
- 沪港通十大持股市值股票
- 市场平均每日成交总额及交易流通速度
- 2015年4月及5月交易日志
- 2015年5月重要经济讯息/数据
- 附录一 中华通交易所参与者名单及TTEP名单

市场概览：

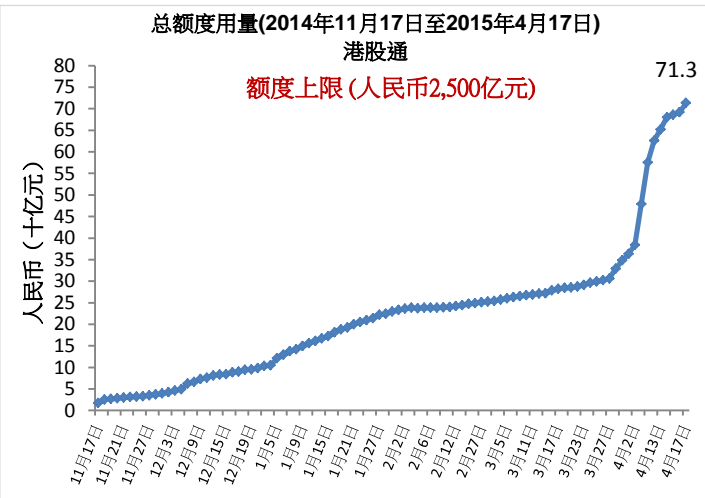
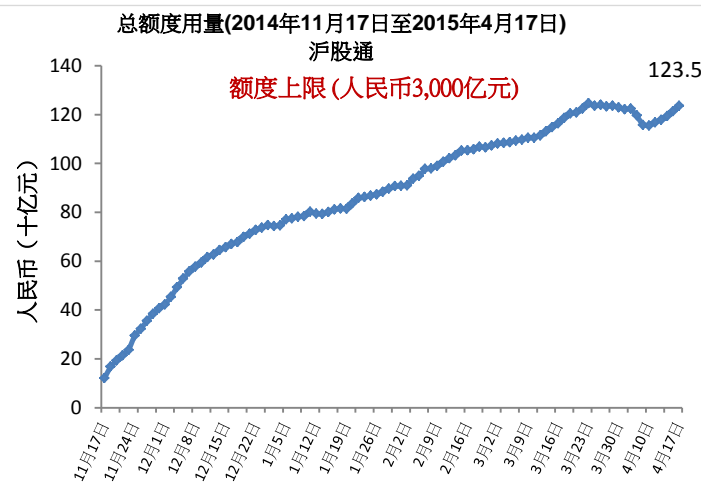
- 2015年4月8日至4月17日，沪股通平均每日买盘及卖盘成交额为人民币91亿元，港股通为167亿港元
- 截至2015年4月17日，沪股通总额度用量为人民币1,235亿元，港股通为人民币713亿元

沪股通及港股通每日成交额



资料来源：香港交易所2015年4月17日资料

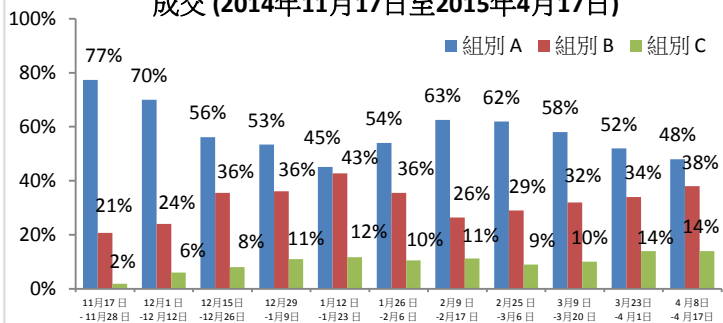
沪股通及港股通总额度用量



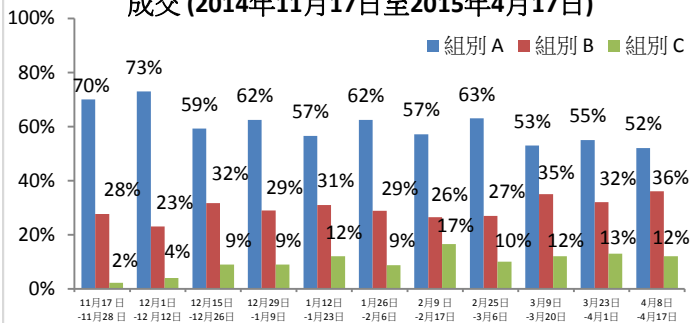
资料来源：香港交易所2015年4月17日资料

沪股通成交分析

按交易所参与者市场占有率分析的买盘成交 (2014年11月17日至2015年4月17日)



按交易所参与者市场占有率分析的卖盘成交 (2014年11月17日至2015年4月17日)



注: 组别A交易所参与者(排名1至14), 组别B交易所参与者(排名15至65)及组别C交易所参与者(排名>65)。有关资料, 请按[此](#)

资料来源: 香港交易所2015年4月17日资料, 成交额为4月8日至4月17日的数据

沪股通及港股通十大成交股票

沪股通十大成交 A股 (买盘+卖盘)

股票名称/ 股份代码	平均成交额 (美元)	买盘成交额 (百万美元)	卖盘成交额 (百万美元)	总成交额 (百万美元)	占总成交额 百分比	市值 (十亿美元)	* 市盈率	股息率 (%)
1.中国平安保险 (SH. 601318)	17,769	330	517	846	7.22	79	18x	0.78
2.贵州茅台 (SH. 600519)	14,492	381	206	587	5.01	43	18x	1.71
3.中信证券 (SH. 600030)	7,761	119	330	450	3.83	56	34x	0.43
4.大秦铁路 (SH. 601006)	6,733	145	241	386	3.29	32	14x	3.22
5.招商银行 (SH. 600036)	9,848	219	103	322	2.75	61	8x	3.38
6.上汽集团 (SH. 600104)	5,665	117	171	288	2.45	49	11x	4.35
7.兴业银行 (SH. 601166)	10,542	152	112	264	2.25	63	8x	2.24
8.青岛海尔 (SH. 600690)	4,153	49	175	225	1.92	13	16x	1.68
9.中国工商银行 (SH. 601398)	8,765	138	85	222	1.90	245	7x	4.64
10.内蒙古伊利 (SH. 600887)	6,793	126	92	218	1.86	17	26x	1.51

港股通十大成交 A股 (买盘+卖盘)

股票名称/ 股份代码	平均成交额 (美元)	买盘成交额 (百万美元)	卖盘成交额 (百万美元)	总成交额 (百万美元)	占总成交额 百分比	市值 (十亿美元)	* 市盈率	股息率 (%)
1.中国南车 (HK. 1766)	16,912	698	383	1,081	6.25	5	41x	0
2.国美电器 (HK. 493)	12,924	468	274	742	4.29	4	22x	1.90
3.上海电气 (HK. 2727)	14,417	376	323	699	4.04	3	36x	0.83
4.中国北车 (HK. 6199)	13,169	427	182	609	3.52	6	36x	0
5.香港交易所 (HK. 388)	42,038	358	181	538	3.11	43	64x	1.40
6.中国广核电力 (HK. 1816)	10,440	310	151	461	2.67	6	21x	0.07
7.海通证券 (HK. 6837)	17,951	208	205	413	2.39	5	25x	1.24
8.阿里影业 (HK. 1060)	16,024	290	120	411	2.38	10	-	0
9.金山软件 (HK. 3888)	21,182	263	84	347	2.01	4	34x	0.46
10.中海集装箱运输 (HK. 2866)	10,832	181	150	331	1.92	2	41x	0

资料来源: 上交所及香港交易所2015年4月17日资料, 成交额为4月8日至4月17日的数据

十大市值 A+H股

十大市值 A+H股

股票名称	A+H股市值 (十亿美元)	沪股通成交额		港股通成交额		A股市值 (十亿美元)	上交所市值排名	H股对A股溢价/折让
		买 (百万美元)	卖 (百万美元)	买 (百万美元)	卖 (百万美元)			
1. 中国石油	378	10.49	22.93	53.59	59.59	350	1	-36.53%
2. 中国工商银行	321	137.98	84.50	15.51	6.44	245	2	-3.73%
3. 中国建设银行	247	23.65	55.56	54.16	18.40	11	86	-15.37%
4. 中国银行	226	64.24	61.50	53.01	25.95	168	4	-12.74%
5. 中国农业银行	209	30.18	39.38	63.61	23.65	191	3	-12.90%
6. 中国人寿	170	27.86	83.81	46.14	46.99	133	5	-21.66%
7. 中国石油化工	136	33.04	45.49	48.80	47.29	113	6	-23.63%
8. 中国平安保险	131	329.61	516.68	21.02	21.44	79	7	-3.16%
9. 交通银行	81	16.70	26.10	17.25	11.02	46	18	-13.40%
10. 招商银行	75	219.49	102.99	14.04	13.03	61	11	2.57%

资料来源：上交所及香港交易所2015年4月17日资料，成交额为4月8日至4月17日的数据

按已发行股份百分比计十大持股

透过沪股通持有的十大(按已发行股份百分比) 上交所股票

股份代码	股票名称	**已发行股本或已流通股份的百分比	占总成交额百分比	市值 (十亿美元)	* 市盈率	股息率(%)	H股对A股溢价/折让
1 603288	佛山市海天调味食品股份有限公司	35.97	0.64	14.1	42x	1.89	N/A
2 600009	上海国际机场股份有限公司	22.89	1.25	8.4	25x	1.12	N/A
3 600066	郑州宇通客车股份有限公司	8.64	1.12	7.7	16x	1.55	N/A
4 600690	青岛海尔股份有限公司	7.69	1.92	13.5	16x	1.68	N/A
5 600887	内蒙古伊利实业集团股份有限公司	7.05	1.86	17.5	26x	1.51	N/A
6 601888	中国国旅股份有限公司	5.47	N/A	8.1	37x	0.78	N/A
7 600312	河南平高电气股份有限公司	4.55	0.55	3.8	37x	0.24	N/A
8 600519	贵州茅台酒股份有限公司	4.53	5.01	42.8	16x	1.71	N/A
9 600660	福耀玻璃工业集团股份有限公司	3.98	1.11	5.2	14x	4.64	-2.92%
10 601006	大秦铁路股份有限公司	3.97	3.29	32.1	14x	3.22	N/A

透过港股通持有的十大(按已发行股份百分比) 香港交易所股票

股份代码	股票名称	**已发行股本或已流通股份的百分比	占总成交额百分比	市值 (十亿美元)	* 市盈率	股息率(%)	H股对A股溢价/折让
1 553	南京熊猫电子股份有限公司	17.81	0.33	0.3	47x	0.83	-50.99%
2 1065	天津创业环保集团股份有限公司	16.10	0.66	0.4	35x	0.94	-52.55%
3 1108	洛阳玻璃股份有限公司	15.95	0.32	0.2	187x	0	-55.16%
4 38	第一拖拉机股份有限公司	14.20	0.71	0.4	38x	0.80	-57.99%
5 1072	东方电气股份有限公司	13.17	0.99	0.9	25x	0.56	-41.36%
6 564	郑州煤矿机械集团股份有限公司	12.88	0.28	0.2	44x	0.68	-48.05%
7 2880	大连港股份有限公司	11.66	0.86	0.6	31x	1.08	-53.47%
8 1053	重庆钢铁股份有限公司	9.92	0.24	0.2	167x	0	-53.97%
9 874	广州白云山医药集团股份有限公司	9.87	0.40	0.9	27x	1.11	-32.76%
10 3993	洛阳栾川钼业集团股份有限公司	9.59	1.40	1.3	17x	2.86	-55.58%

资料来源：上交所及香港交易所2015年4月17日资料，成交额为4月8日至4月17日的数据 * 历史市盈率

**就中华通证券而言，该百分比代表在沪港通下中央结算系统持股量占于上海证券交易所(“上交所”)上市之境内上市的人民币普通股股份总数(不包括B股，H股和其他非流通股)的百分比。就其他股份而言，该百分比代表中央结算系统持股量占于香港联合交易所有限公司(“联交所”)上市公司的总发行股本

沪港通十大持股市值股票

沪股通十大持股市值股票

	股份代码	股票名称	持股市值 (百万美元)	占总持股市值 百分比	沪股通持股量 (百万股)	*已发行股本或 已流通 股份的百分比	H股对A股 溢价/折让
1	601318	中国平安保险(集团)股份有限公司	2,071	8.62	144	2.66	-3.16%
2	600519	贵州茅台酒股份有限公司	1,921	7.99	52	4.53	N/A
3	600104	上海汽车集团股份有限公司	1,337	5.56	303	2.75	N/A
4	601006	大秦铁路股份有限公司	1,261	5.25	590	3.97	N/A
5	600887	内蒙古伊利实业集团股份有限公司	1,198	4.99	212	7.05	N/A
6	600036	招商银行股份有限公司	1,099	4.57	375	1.82	2.57%
7	600009	上海国际机场股份有限公司	1,074	4.47	250	22.89	N/A
8	600690	青岛海尔股份有限公司	923	3.84	211	7.69	N/A
9	601398	中国工商银行股份有限公司	558	2.32	619	0.23	-3.73%
10	600066	郑州宇通客车股份有限公司	556	2.31	108	8.64	N/A

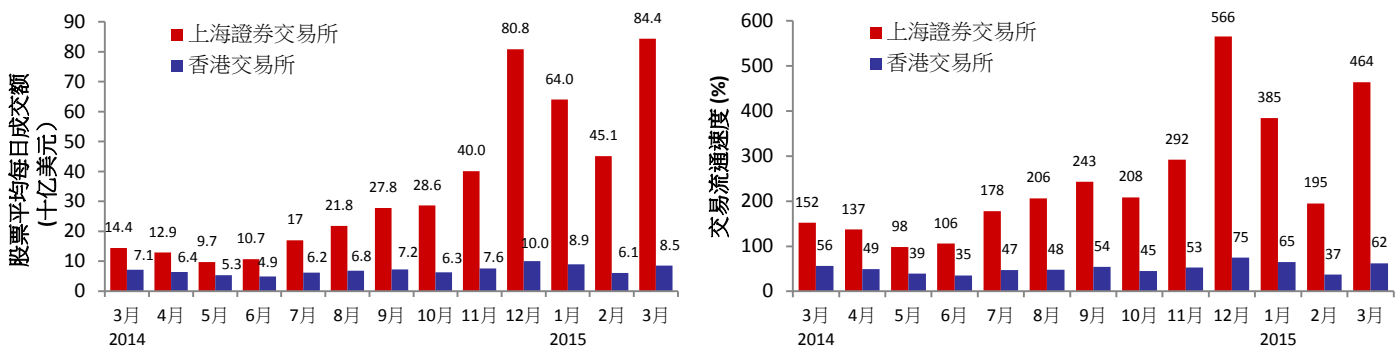
港股通十大持股市值股票

	股份代码	股票名称	持股市值 (百万美元)	占总持股市值 百分比	港股通持股量 (百万股)	*已发行股本或 已流通 股份的百分比	H股对A股 溢价/折让
1	566	汉能薄膜发电集团有限公司	497	3.96	557	1.34	N/A
2	1766	中国南车股份有限公司	397	3.16	155	7.66	-55.74%
3	6199	中国北车股份有限公司	349	2.78	127	5.94	-55.61%
4	388	香港交易及结算所有限公司	333	2.65	9	0.78	N/A
5	493	国美电器控股有限公司	297	2.36	1,123	6.62	N/A
6	2727	上海电气集团股份有限公司	284	2.26	251	8.45	-51.85%
7	3888	金山软件有限公司	266	2.12	73	6.18	N/A
8	6837	海通证券股份有限公司	257	2.04	79	5.29	-27.07%
9	2883	中海油田服务股份有限公司	243	1.93	105	5.80	-47.28%
10	1988	中国民生银行股份有限公司	235	1.87	165	2.38	-19.23%

资料来源：上交所及香港交易所2015年4月17日资料

*就中华通证券而言，该百分比代表在沪港通下中央结算系统持股量占于上海证券交易所(“上交所”)上市之境内上市的人民币普通股股份总数(不包括B股，H股和其他非流通股)的百分比。就其他股份而言，该百分比代表中央结算系统持股量占于香港联合交易所有限公司(“联交所”)上市公司的总发行股本

市场平均每日成交总额及交易流通速度



资料来源：国际证券交易所联合会及香港交易所2015年3月31日资料，香港交易所平均每日成交额及交易流通速度数字包括交易所买卖基金产品但不包括权证

2015年4月及5月交易日志

2015年4月						
一	二	三	四	五	六	日
		1	2	3	4	5
6	7	8	9	10	11	12
13	14	15	16	17	18	19
20	21	22	23	24	25	26
27	28	29	30			

* * * 内地 / 香港公眾假期 (滬股通及港股通休市)
■ 雙向 (滬股通及港股通) 交易 ■ 港股通交易日

2015年5月						
一	二	三	四	五	六	日
				1	2	3
4	5	6	7	8	9	10
11	12	13	14	15	16	17
18	19	20	21	22	23	24
25	26	27	28	29	30	31

* * * 内地 / 香港公眾假期 (滬股通及港股通休市)
■ 雙向 (滬股通及港股通) 交易 ■ 港股通交易日

资料来源：上交所按[此](#)，香港交易所按[此](#)

2015年5月重要经济讯息/数据

2015年5月

1/5/2015	中国:制造业采购经理人指数	8/5/2015	中国:贸易差额 中国:出口年同比 中国:人口年同比
4/5/2015	中国:汇丰中国制造业采购经理人指数	9/5/2015	中国:消费物价指数年同比
5/5/2015	香港:零售销售额年同比	10/5/2015	中国:新增人民币贷款 中国:货币供应量M0/M1/M2年同比
6/5/2015	中国:汇丰中国综合采购经理人指数	13/5/2015	中国:零售销售额年初至今年同比 中国:工业产值年初至今年同比
7/5/2015	香港:外汇储备	14/5/2015	中国:境外直接投资年同比

有关更多沪港通的资料

浏览：www.hkex.com.hk/chinaconnect_c
 电邮：info@hkex.com.hk
 专讯：[近期专讯](#)
 新闻稿：[2015年4月8日](#)

免责声明

本专讯仅供参考，并不构成法律或税务建议。投资者于买卖合资格透过沪港通交易的证券时，务必小心审慎为要。对于任何人士因使用或倚赖本专讯而引起的任何损害或损失，香港交易及结算所有限公司及其附属公司概不负责。

中华通交易所参与者名单

农银国际证券有限公司	富邦证券(香港)有限公司	中润证券有限公司
阿仕特朗资本管理有限公司	富昌证券有限公司	君盈证券有限公司
百达利证券有限公司	广发证券(香港)经纪有限公司	华侨永亨证券有限公司
巴克莱亚洲有限公司	高盛(亚洲)证券有限公司	Optiver Trading Hong Kong Limited
法国巴黎证券(亚洲)有限公司	粤海证券有限公司	东方证券(香港)有限公司
中银国际证券有限公司	国都证券(香港)有限公司	辉立证券(香港)有限公司
交银国际证券有限公司	国信证券(香港)经纪有限公司	宝生期货有限公司
耀才证券国际(香港)有限公司	国泰君安证券(香港)有限公司	统一证券(香港)有限公司
建银国际证券有限公司	国元证券经纪(香港)有限公司	信诚证券有限公司
时富证券有限公司	海通国际证券有限公司	齐鲁国际证券有限公司
长江证券经纪(香港)有限公司	恒生证券有限公司	华富嘉洛证券有限公司
致富证券有限公司	恒利证券(香港)有限公司	汇信理财有限公司
中国光大证券(香港)有限公司	香港国际证券有限公司	瑞东资本市场有限公司
中国银河国际证券(香港)有限公司	汇丰金融证券(香港)有限公司	兴业侨丰证券有限公司
中国国际金融香港证券有限公司	汇丰证券经纪(亚洲)有限公司	法国兴业证券(香港)有限公司
中投证券国际经纪有限公司	华泰金融控股(香港)有限公司	上银证券有限公司
招商证券(香港)有限公司	一通投资者有限公司	申银万国证券(香港)有限公司
中信建投(国际)证券有限公司	工银国际证券有限公司	华诚证券有限公司
创兴证券有限公司	兴证(香港)证券经纪有限公司	永丰金证券(亚洲)有限公司
恒丰证券有限公司	极讯亚太有限公司	南华证券投资有限公司
联昌证券有限公司	盈透证券香港有限公司	西证(香港)证券经纪有限公司
信达国际证券有限公司	J.P. Morgan Broking (Hong Kong) Limited	渣打证券(香港)有限公司
中信证券经纪(香港)有限公司	富瑞金融集团香港有限公司	新鸿基投资服务有限公司
Citigroup Global Markets Asia Limited	金唐国际证券有限公司	Susquehanna Hong Kong Limited
中信里昂证券有限公司	凯基证券(香港)有限公司	大辉证券有限公司
招银国际证券有限公司	金英证券(香港)有限公司	太平证券(香港)有限公司
中国北方证券集团有限公司	金利丰证券有限公司	东洋证券亚洲有限公司
Credit Suisse Securities (Hong Kong) Limited	昆泰证券(金银)有限公司	东盛证券(经纪)有限公司
群益证券(香港)有限公司	六福证券(香港)有限公司	东泰证券有限公司
大宇证券(香港)有限公司	麦格理资本证券股份有限公司	UBS Securities Hong Kong Limited
大新证券有限公司	万利丰证券有限公司	大华继显(香港)有限公司
星展唯高达香港有限公司	元富证券(香港)有限公司	美建证券有限公司
德意志证券亚洲有限公司	兆丰证券(香港)有限公司	胜利证券有限公司
英皇证券(香港)有限公司	Merrill Lynch Far East Limited	宏高证券有限公司
安信国际证券(香港)有限公司	未来资产财富管理(香港)有限公司	雨润国鼎证券(香港)有限公司
长雄证券有限公司	Morgan Stanley Hong Kong Securities Limited	元大宝来证券(香港)有限公司
第一上海证券有限公司	南华证券(香港)有限公司	越秀证券有限公司
第一金和升证券有限公司	总数: 112名中华通交易所参与者 (2015年4月20日资料)	
名单经已刊载: 请按 此		

TTEP名单 (透过中华通交易所参与者买卖之交易所参与者)

中亚证券有限公司	国浩资本有限公司	步基证券有限公司
高升证券有限公司	铠盛证券有限公司	耀竣金融有限公司
邦盟汇骏证券有限公司	亨达国际金融集团有限公司	瑞东金融市场有限公司
宝盛金融服务有限公司	亨达证券有限公司	盛源证券有限公司
亿声证券有限公司	联合证券有限公司	南洋证券有限公司
东信证券有限公司	兴伟联合证券有限公司	新宝城证券有限公司
财通国际证券有限公司	浩丰证券投资有限公司	常汇证券有限公司
融德证券有限公司	证星国际证券有限公司	实德证券有限公司
华信证券有限公司	日亚证券有限公司	大德证券(亚洲)有限公司
中国银盛证券有限公司	集美证券有限公司	康和证券(香港)有限公司
京华山一证券(香港)有限公司	日盛嘉富证券国际有限公司	电讯数码证券有限公司
汇业证券有限公司	嘉信证券有限公司	嘉裕证券有限公司
融富证券有限公司	宝通证券亚洲有限公司	利宏金融投资有限公司
东亚证券有限公司	高氏兄弟证券有限公司	汇盈证券有限公司
福亿证券有限公司	利星行证券有限公司	永锋证券有限公司
富泰中顺证券期货有限公司	力宝证券有限公司	宏旺证券有限公司
复耀证券有限公司	翔健证券有限公司	永丰证券有限公司
Genting Securities Limited	万兆丰国际证券有限公司	永隆证券有限公司
佳隆证券有限公司	东英亚洲证券有限公司	盈泰证券有限公司
金源证券投资有限公司	太平基业证券有限公司	荣通证券有限公司
大唐投资(证券)有限公司	博大证券有限公司	和丰证券有限公司
高富金融有限公司	中国平安证券(香港)有限公司	益高证券有限公司

总数：66名TTEP (2015年3月20日资料)

名单经已刊载：请按[此](#)