

沪港通双周专讯为投资者提供有关沪港通的交易统计、交易日志及经济数据日志等数据。

今期内容：

- 市场概览
- 有关沪港通实益拥有权的常问问题 **最新**
- 中华通证券合格股票名单最新变动 **最新**
- 暂停接纳上海机场买盘 **最新**
- 沪股通及港股通每日成交额
- 沪股通及港股通总额度用量
- 沪股通成交分析
- 沪股通及港股通十大成交最高股票
- 十大市值A+H 股
- 按已发行股份百分比计十大持股
- 沪股通十大持股市值股票
- 市场平均每日成交总额及交易流通速度
- 2015年5月及6月交易日志
- 2015年5月及6月重要经济讯息/数据
- 附录一 中华通交易所参与者名单及TTEP名单

市场概览：

- 2015年5月4日至5月15日，沪股通平均每日买盘及卖盘成交额为人民币66亿元， 港股通为54亿港元
- 截至2015年5月15日，沪股通总额度用量为人民币1,365亿元，港股通为人民币905亿元

有关沪港通实益拥有权的常问问题

– 中国证券监督管理委员会(中国证监会)于2015年5月15日颁布

1. 境外投资者对其通过香港结算持有的沪股通股票是否享有作为股东的财产权？内地法律是否认可「名义持有人」和「实益拥有人」的概念？

《证券登记结算管理办法》第十八条规定，证券应当记录在证券持有人本人的证券账户内，但依据法律、行政法规和中国证监会的规定，证券记录在名义持有人证券账户内的，从其规定，为证券名义持有预留了空间。《沪港通股票市场交易互联互通机制试点若干规定》（以下简称《若干规定》）第十三条规定，香港投资者通过沪股通买入的股票应当登记在香港中央结算公司名下，投资者依法享有通过沪港通买入的股票的权益，明确了沪股通下境外投资者应通过香港结算持有沪股股票，而且享有作为股东的财产权。

2. 境外投资者对其通过香港中央结算有限公司（「香港结算」）持有的沪股通股票如何行使有关权利？

沪港通架构下，境外投资者作为实益拥有人行使股东权利的方式，应当根据香港特区关于名义持有人的相关法律规定作出安排。根据香港结算发布的《中央结算系统一般规则》和《中央结算系统运作程序规则》，沪股通股票的实益拥有人应当通过名义持有人，即香港结算行使有关股东权利，包括请求召开股东大会、向股东大会提案、在股东大会上投票表决、获得分红或者其他投资收益等。

3. 境外投资者如何在内地采取法律行动或提起法律诉讼以实现其对沪股通股票的权利？

对于名义持有制度之下实益拥有人提起法律诉讼的权利，内地法律没有明确规定，也没有明确禁止。我们理解，沪港通下，香港结算作为境外投资者的名义持有人，登记为沪股股票的持有人，可以行使相关股东权利、提起诉讼。此外，根据《民事诉讼法》第一百一十九条规定，原告是与本案有直接利害关系的公民、法人和其他组织。如果境外投资者可以提供证明其作为实益拥有人、有直接利害关系的相关证据，则可依法以自己的名义在内地法院提起法律诉讼。

4. 香港结算及其参与者出具的沪股通股票持股证明是否被中国证监会认可？

《若干规定》第十三条规定，投资者通过沪股通买入的股票应当登记在香港中央结算公司名下。中国证监会与香港证监会《联合公告》第三条规定，交易结算活动遵守交易结算发生地市场的规定及业务规则，确定了沪港通交易结算遵守当地市场法律规定的原则。因此，如何证明境外投资者是股票的实益拥有人，应根据香港特区的法律和相关规则进行安排。相应的，如果香港特区的法律和规则认可香港结算及其参与者出具的沪股通持股证明是境外投资者享有股票权益的合法证明，中国证监会也将尊重这一安排。

详情请参阅[超链接](#)(简体中文) / [超链接](#)(英文)

2015年5月21日起移除两只股票及新增两只股票

编号	上交所股份代码	股票名称	变动	备注*	生效日期
1	600290	华仪电气	新增	6	2015年5月21日
2	603306	华懋(厦门)新材料科技	新增	6	2015年5月21日
3	601299	中国北车	移除	5	2015年5月21日
4	600832	东方明珠	移除	4	2015年5月21日

- 4. 有关变动源自股票退市，详情载于上交所网站2015年5月18日的公告：[超链接](#)
- 5. 有关变动源自股票退市，详情载于上交所网站2015年5月18日的公告：[超链接](#)
- 6. 有关变动源自上证180 / 380指数变动，详情载于2015年5月14日的公告：[超链接](#)

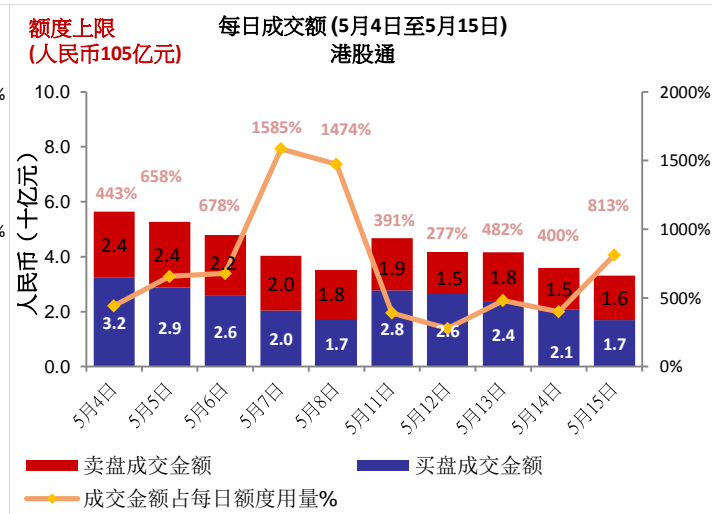
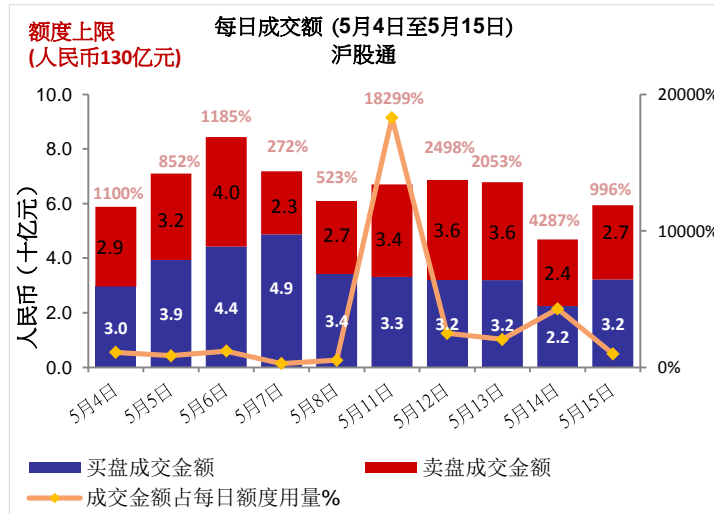
相关交易所参与者通告请参阅：[超链接](#)

暂停接纳上海机场(600009)买盘

接获上海证券交易所通知，由于上海机场(600009)总境外持股比例超过28%，根据交易所规则第14A08(4)条，从今天2015年5月19日起沪港通将暂停接受该股票的买盘，卖盘仍会被接受。

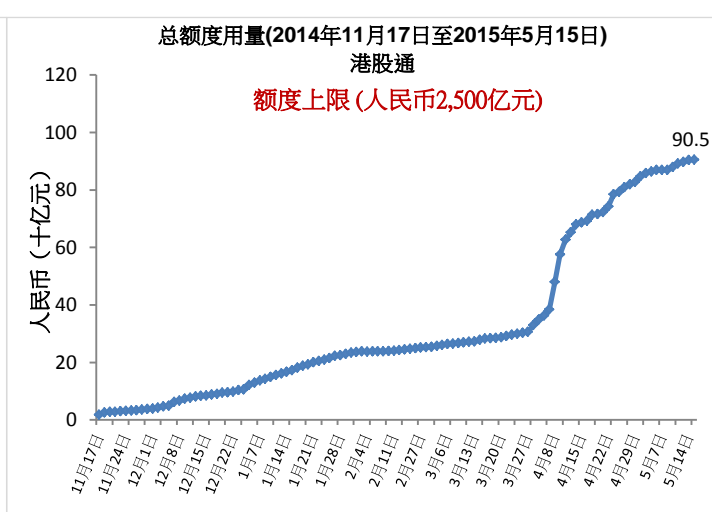
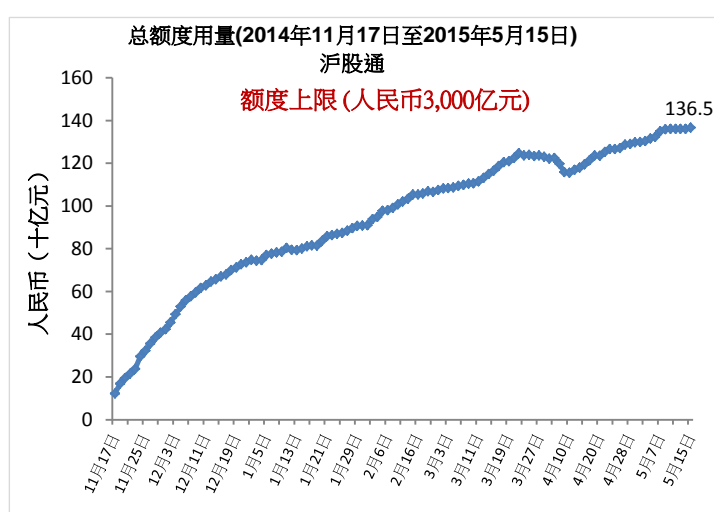
详情请参阅上交所网站：[超链接](#)

沪股通及港股通每日成交额



资料来源：香港交易所2015年5月15日资料

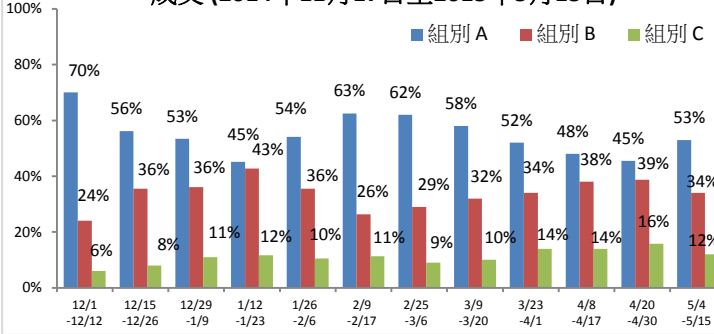
沪股通及港股通总额度用量



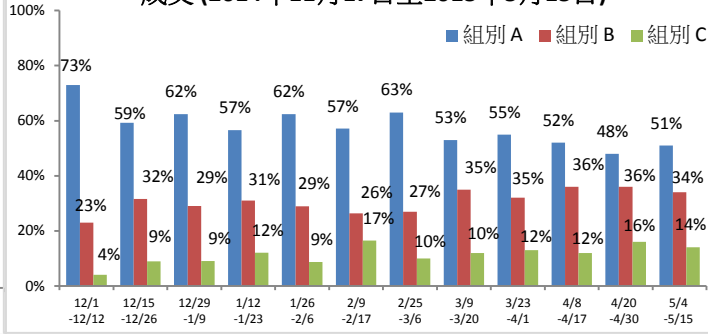
资料来源：香港交易所2015年5月15日资料

沪股通成交分析

按交易所参与者市场占有率分析的买盘成交 (2014年11月17日至2015年5月15日)



按交易所参与者市场占有率分析的卖盘成交 (2014年11月17日至2015年5月15日)



注：组别A交易所参与者（排名1至14），组别B交易所参与者（排名15至65）及组别C交易所参与者（排名>65）。有关资料，请按[此](#)资料来源：香港交易所2015年5月15日资料，成交额为5月4日至5月15日的数据

沪股通及港股通十大成交股票

沪股通十大成交 A股 (买盘+卖盘)

股票名称/ 股份代码	平均成交额 (美元)	买盘成交额 (百万美元)	卖盘成交额 (百万美元)	总成交额 (百万美元)	占总成交额 百分比	市值 (十亿美元)	* 市盈率	股息率 (%)
1. 中国平安 (SH. 601318)	16,847	495	285	780	7.10	74	15x	0.83
2. 上汽集团 (SH. 600104)	6,557	125	272	397	3.62	43	9x	4.94
3. 贵州茅台 (SH. 600519)	14,201	301	65	366	3.33	45	17x	1.62
4. 三安光电 (SH. 600703)	52,502	197	148	345	3.14	9	35x	0.57
5. 招商银行 (SH. 600036)	9,773	174	132	306	2.78	57	8x	3.61
6. 中信证券 (SH. 600030)	11,623	121	147	267	2.43	51	25x	0.47
7. 中国建筑 (SH. 601668)	5,526	128	118	246	2.24	46	13x	1.50
8. 大秦铁路 (SH. 601006)	6,536	87	136	224	2.03	29	13x	3.49
9. 工商银行 (SH. 601398)	7,311	146	60	206	1.87	221	7x	5.15
10. 中国北车 (SH. 601299)	7,456	116	86	202	1.84	49	64x	0.67

港股通十大成交 港股 (买盘+卖盘)

股票名称/ 股份代码	平均成交额 (美元)	买盘成交额 (百万美元)	卖盘成交额 (百万美元)	总成交额 (百万美元)	占总成交额 百分比	市值 (十亿美元)	* 市盈率	股息率 (%)
1. 国美电器 (HK. 493)	11,777	188	173	361	5.17	5	24x	1.70
2. 恒大地产 (HK. 3333)	14,272	154	180	334	4.80	13	6x	7.77
3. 香港交易所 (HK. 388)	63,060	249	77	325	4.67	44	65x	1.37
4. 上海电气 (HK. 2727)	10,452	139	113	253	3.63	3	32x	0.95
5. 中国广核电力 (HK. 1816)	8,317	100	88	188	2.69	6	21x	0.07
6. 汉能薄膜发电 (HK. 566)	26,782	96	50	146	2.10	39	72x	0.00
7. 阿里影业 (HK. 1060)	11,823	70	68	138	1.98	10	N/A	0.00
8. 金山软件 (HK. 3888)	17,476	52	70	122	1.76	5	37x	0.43
9. 中国南车 (HK. 1766)	11,345	66	40	106	1.52	4	31x	0.00
10. 中国人保 (HK. 1339)	11,957	52	51	102	1.47	6	14x	0.22

资料来源：上交所及香港交易所2015年5月15日资料，成交额为5月4日至5月15日的数据

十大市值 A+H股

十大市值 A+H股

股票名称	A+H股市值 (十亿美元)	沪股通成交额		港股通成交额		A股市值 (十亿美元)	上交所市值排名	H股对A股溢价/折让
		买 (百万美元)	卖 (百万美元)	买 (百万美元)	卖 (百万美元)			
1. 中国石油	342	25.69	14.91	28.52	18.30	316	1	-36.85%
2. 中国工商银行	295	146.35	59.55	25.87	5.90	221	2	4.20%
3. 中国建设银行	241	36.23	17.87	6.58	8.07	10	104	-7.34%
4. 中国银行	206	44.84	49.24	30.13	7.30	151	4	-6.93%
5. 中国农业银行	190	41.06	26.38	18.51	7.14	173	3	-8.54%
6. 中国人寿	159	87.03	71.71	33.63	11.04	124	5	-19.77%
7. 中国石油化工	135	99.45	67.19	22.13	19.92	113	6	-24.08%
8. 中国平安保险	127	494.94	284.79	47.49	21.95	74	7	4.74%
9. 交通银行	76	32.40	18.31	6.27	3.74	42	21	-7.46%
10. 招商银行	70	174.27	131.56	7.62	1.98	57	8	5.70%

资料来源：上交所及香港交易所2015年5月15日资料，成交额为5月4日至5月15日的数据

按已发行股份百分比计十大持股

透过沪股通持有的十大(按已发行股份百分比) 上交所股票

股份代码	股票名称	**已发行股本或已流通股份的百分比	占总成交额百分比	市值 (十亿美元)	*市盈率	股息率(%)	H股对A股溢价/折让
1 600009	上海国际机场股份有限公司	24.73	0.96	8.5	23x	1.10	N/A
2 603288	佛山市海天调味食品股份有限公司	22.20	0.21	14.8	44x	1.80	N/A
3 600066	郑州宇通客车股份有限公司	8.90	0.80	7.7	16x	1.54	N/A
4 600690	青岛海尔股份有限公司	7.45	0.88	12.7	15x	1.78	N/A
5 600887	内蒙古伊利实业集团股份有限公司	6.64	1.38	17.6	25x	1.49	N/A
6 601888	中国国旅股份有限公司	5.47	N/A	8.1	37x	0.78	N/A
7 600519	贵州茅台酒股份有限公司	5.36	3.33	45.0	17x	1.62	N/A
8 600660	福耀玻璃工业集团股份有限公司	4.48	0.20	5.0	13x	4.82	-1.33%
9 600584	江苏长电科技股份有限公司	3.70	N/A	N/A	76x	0.08	N/A
10 601006	大秦铁路股份有限公司	3.61	0.96	8.5	13x	3.49	N/A

透过港股通持有的十大(按已发行股份百分比) 香港交易所股票

股份代码	股票名称	**已发行股本或已流通股份的百分比	占总成交额百分比	市值 (十亿美元)	*市盈率	股息率(%)	H股对A股溢价/折让
1 553	南京熊猫电子股份有限公司	17.81	0.18	0.3	44x	0.89	-61.40%
2 1108	洛阳玻璃股份有限公司	16.40	0.24	0.2	164x	0.00	-65.36%
3 1065	天津创业环保集团股份有限公司	14.79	0.22	0.3	28x	1.17	-56.88%
4 2880	大连港股份有限公司	14.45	0.59	0.5	26x	1.32	-58.53%
5 1072	东方电气股份有限公司	14.39	0.64	0.8	21x	0.66	-47.39%
6 564	郑州煤矿机械集团股份有限公司	14.14	0.14	0.2	37x	0.81	-52.18%
7 38	第一拖拉机股份有限公司	13.94	0.36	0.3	32x	0.95	-64.74%
8 874	广州白云山医药集团股份有限公司	12.10	0.48	0.9	26x	1.16	-34.61%
9 1171	兖州煤业股份有限公司	10.57	0.93	1.8	37x	0.35	-60.27%
10 2727	上海电气集团股份有限公司	10.54	3.63	3.0	32x	0.95	-69.32%

资料来源：上交所及香港交易所2015年5月15日资料，成交额为5月4日至5月15日的数据 * 历史市盈率

**就中华通证券而言，该百分比代表在沪港通下中央结算系统持股量占于上海证券交易所(“上交所”)上市之境内上市的人民币普通股股份总数(不包括B股，H股和其他非流通股)的百分比。就其他股份而言，该百分比代表中央结算系统持股量占于香港联合交易所有限公司(“联交所”)上市公司的总发行股本

沪股通十大持股市值股票

	股份代码	股票名称	持股市值 (百万美元)	占总持股市值 百分比	沪股通持股量 (百万股)	*已发行股本或 已流通 股份的百分比	H股对A股 溢价/折让
1	600519	贵州茅台酒股份有限公司	2,394	9.83	61	5.36	N/A
2	601318	中国平安保险(集团)股份有限公司	2,054	8.43	152	2.81	4.74%
3	600009	上海国际机场股份有限公司	1,175	4.82	270	24.73	N/A
4	600887	内蒙古伊利实业集团股份有限公司	1,140	4.68	200	6.64	N/A
5	600036	招商银行股份有限公司	1,106	4.54	404	1.96	5.70%
6	601006	大秦铁路股份有限公司	1,055	4.33	537	3.61	N/A
7	600104	上海汽车集团股份有限公司	849	3.49	219	1.99	N/A
8	600690	青岛海尔股份有限公司	843	3.46	204	7.45	N/A
9	600900	中国长江电力股份有限公司	598	2.45	308	3.16	N/A
10	600066	郑州宇通客车股份有限公司	576	2.36	111	8.90	N/A

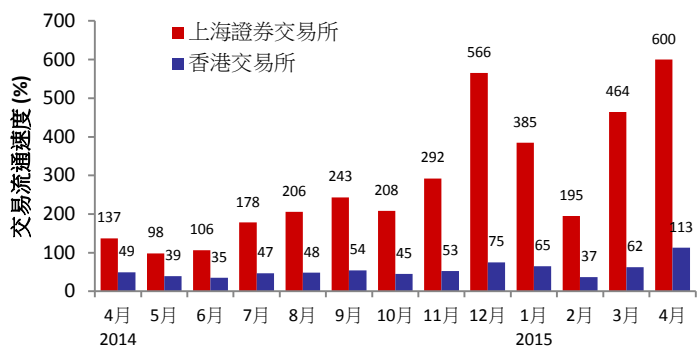
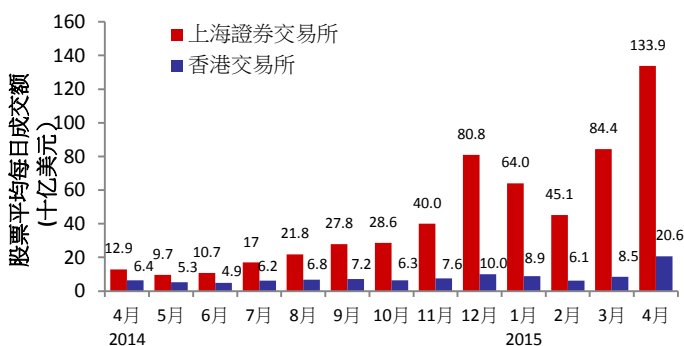
港股通十大持股市值股票

	股份代码	股票名称	持股市值 (百万美元)	占总持股市值 百分比	港股通持股量 (百万股)	*已发行股本或 已流通 股份的百分比	H股对A股 溢价/折让
1	566	汉能薄膜发电集团有限公司	584	3.90	630	1.51	N/A
2	388	香港交易及结算所有限公司	510	3.41	14	1.16	N/A
3	1766	中国南车股份有限公司	391	2.61	202	9.99	-59.21%
4	6199	中国北车股份有限公司	368	2.46	180	8.43	-57.64%
5	493	国美电器控股有限公司	368	2.46	1,245	7.34	N/A
6	700	腾讯控股有限公司	343	2.29	16	0.17	N/A
7	2727	上海电气集团股份有限公司	311	2.08	313	10.54	-69.32%
8	3888	金山软件有限公司	284	1.90	72	6.06	N/A
9	1816	中国广核电力股份有限公司	259	1.73	458	4.10	N/A
10	1988	中国民生银行股份有限公司	245	1.63	171	2.47	-12.84%

资料来源：上交所及香港交易所2015年5月15日资料

*就中华通证券而言，该百分比代表在沪港通下中央结算系统持股量占于上海证券交易所(“上交所”)上市之境内上市的人民币普通股股份总数(不包括B股，H股和其他非流通股)的百分比。就其他股份而言，该百分比代表中央结算系统持股量占于香港联合交易所有限公司(“联交所”)上市公司的总发行股本

市场平均每日成交总额及交易流通速度



资料来源：国际证券交易所联合会及香港交易所2015年4月30日资料，香港交易所平均每日成交额及交易流通速度数字包括交易所买卖基金产品但不包括权证

2015年5月及6月交易日志

2015年5月							2015年6月						
一	二	三	四	五	六	日	一	二	三	四	五	六	日
				★ 1	2	3	■ 1	■ 2	■ 3	■ 4	■ 5	6	7
■ 4	■ 5	■ 6	■ 7	■ 8	9	10	■ 8	■ 9	■ 10	■ 11	■ 12	13	14
■ 11	■ 12	■ 13	■ 14	■ 15	16	17	■ 15	■ 16	■ 17	■ 18	■ 19	20	21
■ 18	■ 19	■ 20	■ 21	■ 22	23	24	★ 22	■ 23	■ 24	■ 25	■ 26	27	28
★ 25	■ 26	■ 27	■ 28	■ 29	30	31	■ 29	■ 30					

★ 内地 / 香港公众假期 (沪股通及港股通休市)
■ 双向 (沪股通及港股通) 交易 ■ 港股通交易日
■ 双向 (沪股通及港股通) 交易 ■ 港股通交易日 ■ 沪股通交易日

资料来源：上交所按此，香港交易所按此

2015年5月及6月重要经济讯息/数据

2015年5月及6月			
28/5/2015	香港:贸易差额 香港:出口年同比 香港:进口年同比	3/6/2015	中国:汇丰中国综合采购经理人指数 香港:汇丰香港采购经理人指数
29/5/2015	香港:预算结余港元 香港:货币供应量M1/M2/M3港元年同比	5/6/2015	香港:外汇储备
1/6/2015	中国:制造业采购经理人指数 中国:汇丰中国制造业采购经理人指数	8/6/2015	中国:贸易差额 中国:出口年同比 中国:进口年同比
2/6/2015	香港:零售销售额年同比	9/6/2015	中国:消费物价指数年同比

有关更多沪港通的资料

浏览：www.hkex.com.hk/chinaconnect_c
 电邮：info@hkex.com.hk
 专讯：[近期专讯](#)
 新闻稿：[2015年4月8日](#)

免责声明

本专讯仅供参考，并不构成法律或税务建议。投资者于买卖合资格透过沪港通交易的证券时，务必小心审慎为要。对于任何人士因使用或倚赖本专讯而引起的任何损害或损失，香港交易及结算所有限公司及其附属公司概不负责。

中华通交易所参与者名单

农银国际证券有限公司	第一金和升证券有限公司	中润证券有限公司
阿仕特朗资本管理有限公司	富邦证券(香港)有限公司	君盈证券有限公司
百达利证券有限公司	富昌证券有限公司	华侨永亨证券有限公司
巴克莱亚洲有限公司	广发证券(香港)经纪有限公司	Optiver Trading Hong Kong Limited
法国巴黎证券(亚洲)有限公司	高盛(亚洲)证券有限公司	东方证券(香港)有限公司
中银国际证券有限公司	粤海证券有限公司	辉立证券(香港)有限公司
交银国际证券有限公司	国都证券(香港)有限公司	宝生期货有限公司
耀才证券国际(香港)有限公司	国信证券(香港)经纪有限公司	统一证券(香港)有限公司
建银国际证券有限公司	国泰君安证券(香港)有限公司	信诚证券有限公司
时富证券有限公司	国元证券经纪(香港)有限公司	齐鲁国际证券有限公司
长江证券经纪(香港)有限公司	海通国际证券有限公司	华富嘉洛证券有限公司
致富证券有限公司	恒生证券有限公司	汇信理财有限公司
中国光大证券(香港)有限公司	恒利证券(香港)有限公司	瑞东资本市场有限公司
中国银河国际证券(香港)有限公司	香港国际证券有限公司	兴业侨丰证券有限公司
中国国际金融香港证券有限公司	汇丰金融证券(香港)有限公司	法国兴业证券(香港)有限公司
中投证券国际经纪有限公司	汇丰证券经纪(亚洲)有限公司	上银证券有限公司
招商证券(香港)有限公司	华泰金融控股(香港)有限公司	申银万国证券(香港)有限公司
中信建投(国际)证券有限公司	一通投资者有限公司	华诚证券有限公司
创兴证券有限公司	工银国际证券有限公司	永丰金证券(亚洲)有限公司
恒丰证券有限公司	兴证(香港)证券经纪有限公司	南华证券投资有限公司
联昌证券有限公司	极讯亚太有限公司	西证(香港)证券经纪有限公司
信达国际证券有限公司	盈透证券香港有限公司	渣打证券(香港)有限公司
中信证券经纪(香港)有限公司	J.P. Morgan Broking (Hong Kong) Limited	新鸿基投资服务有限公司
Citigroup Global Markets Asia Limited	富瑞金融集团香港有限公司	Susquehanna Hong Kong Limited
中信里昂证券有限公司	金唐国际证券有限公司	大辉证券有限公司
招银国际证券有限公司	凯基证券(香港)有限公司	太平证券(香港)有限公司
中国北方证券集团有限公司	金英证券(香港)有限公司	东洋证券亚洲有限公司
Credit Suisse Securities (Hong Kong) Limited	金利丰证券有限公司	东盛证券(经纪)有限公司
群益证券(香港)有限公司	昆泰证券(金银)有限公司	东泰证券有限公司
大宇证券(香港)有限公司	六福证券(香港)有限公司	UBS Securities Hong Kong Limited
大新证券有限公司	麦格理资本证券股份有限公司	大华继显(香港)有限公司
星展唯高达香港有限公司	万利丰证券有限公司	美建证券有限公司
德意志证券亚洲有限公司	元富证券(香港)有限公司	胜利证券有限公司
东亚证券有限公司	兆丰证券(香港)有限公司	宏高证券有限公司
英皇证券(香港)有限公司	Merrill Lynch Far East Limited	雨润国鼎证券(香港)有限公司
安信国际证券(香港)有限公司	未来资产财富管理(香港)有限公司	元大宝来证券(香港)有限公司
长雄证券有限公司	Morgan Stanley Hong Kong Securities Limited	越秀证券有限公司
第一上海证券有限公司	南华证券(香港)有限公司	总数: 113名中华通交易所参与者 (2015年4月27日资料)

名单已经刊载: 请按此

TTEP名单 (透过中华通交易所参与者买卖之交易所参与者)

中亚证券有限公司	铠盛证券有限公司	耀竣金融有限公司
高升证券有限公司	亨达国际金融集团有限公司	瑞东金融市场有限公司
邦盟汇骏证券有限公司	亨达证券有限公司	盛源证券有限公司
宝盛金融服务有限公司	联合证券有限公司	南洋证券有限公司
亿声证券有限公司	兴伟联合证券有限公司	新宝城证券有限公司
东信证券有限公司	浩丰证券投资有限公司	常汇证券有限公司
财通国际证券有限公司	证星国际证券有限公司	实德证券有限公司
融德证券有限公司	日亚证券有限公司	大德证券(亚洲)有限公司
华信证券有限公司	集美证券有限公司	康和证券(香港)有限公司
中国银盛证券有限公司	日盛嘉富证券国际有限公司	电讯数码证券有限公司
京华山一证券(香港)有限公司	嘉信证券有限公司	嘉裕证券有限公司
汇业证券有限公司	宝通证券亚洲有限公司	利宏金融投资有限公司
融富证券有限公司	高氏兄弟证券有限公司	汇盈证券有限公司
福亿证券有限公司	利星行证券有限公司	永锋证券有限公司
富泰中顺证券期货有限公司	力宝证券有限公司	宏旺证券有限公司
复耀证券有限公司	翔健证券有限公司	永丰证券有限公司
Genting Securities Limited	万兆丰国际证券有限公司	永隆证券有限公司
佳隆证券有限公司	东英亚洲证券有限公司	盈泰证券有限公司
金源证券投资有限公司	太平基业证券有限公司	荣通证券有限公司
大唐投资(证券)有限公司	博大证券有限公司	和丰证券有限公司
高富金融有限公司	中国平安证券(香港)有限公司	益高证券有限公司
国浩资本有限公司	步基证券有限公司	总数：65名TTEP (2015年4月27日资料)

名单已经刊载：请[按此](#)