

沪港通双周专讯为投资者提供有关沪港通的交易统计、交易日志及经济数据日志等数据。

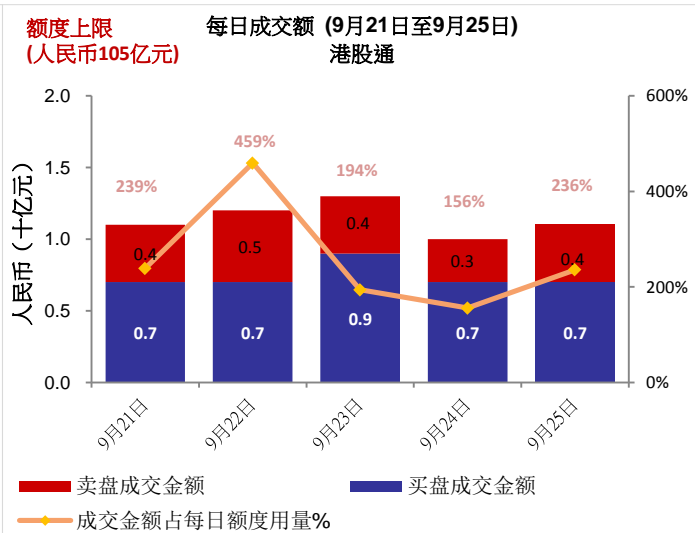
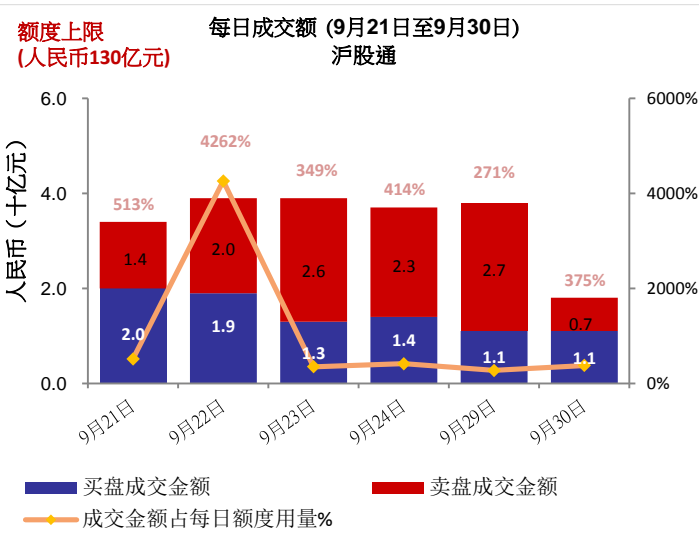
今期内容：

- 市场概览
- 沪股通及港股通每日成交额
- 沪股通及港股通总额度用量
- 沪股通成交分析
- 沪股通及港股通十大成交最高股票
- 十大市值A+H股
- 按已发行股份百分比计十大持股
- 沪港通十大持股市值股票
- 市场平均每日成交总额及交易流通速度
- 2015年10月及11月交易日志
- 2015年10月重要经济讯息/数据
- 附录一 中华通交易所参与者名单及TTEP名单

市场概览：

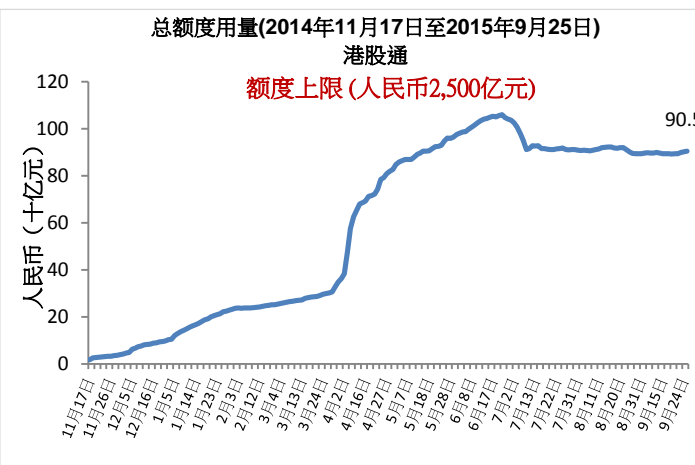
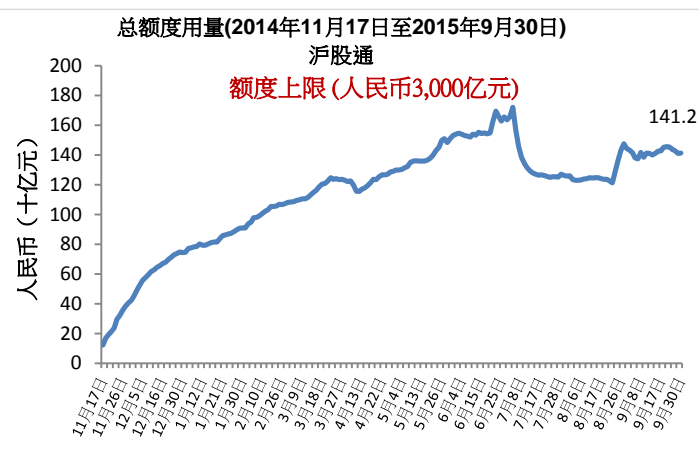
- 2015年9月21日至9月30日，沪股通平均每日买盘及卖盘成交额为人民币34亿元；2015年9月21日至9月25日，港股通为14亿港元
- 截至2015年9月30日，沪股通总额度用量为人民币1,412亿元；截至2015年9月25日港股通为人民币905亿元

沪股通及港股通每日成交额



资料来源：香港交易所，沪股通2015年9月30日资料；港股通2015年9月25日资料

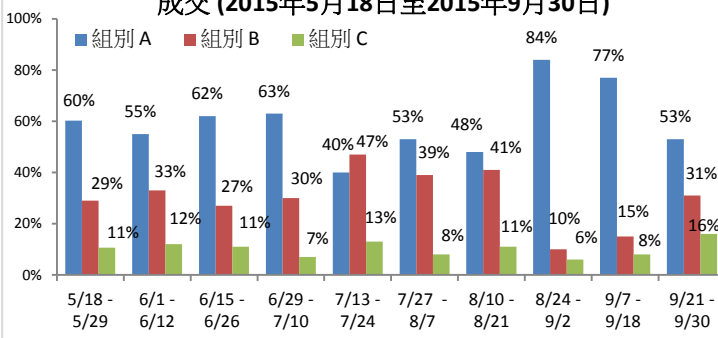
沪股通及港股通总额度用量



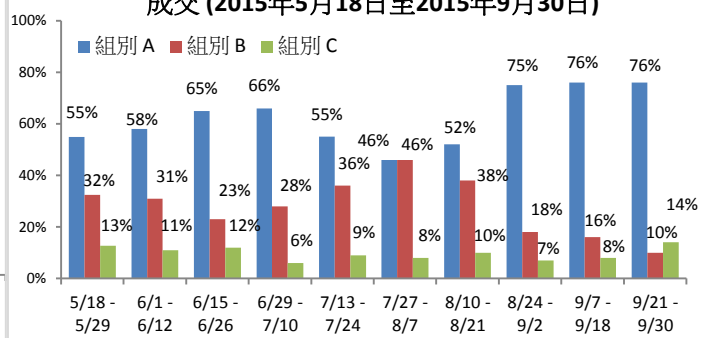
资料来源：香港交易所，沪股通2015年9月30日资料；港股通2015年9月25日资料

沪股通成交分析

按交易所参与者市场占有率分析的买盘成交 (2015年5月18日至2015年9月30日)



按交易所参与者市场占有率分析的卖盘成交 (2015年5月18日至2015年9月30日)



注：组别A交易所参与者（排名1至14），组别B交易所参与者（排名15至65）及组别C交易所参与者（排名>65）。有关资料，请按[此](#)

资料来源：香港交易所2015年9月30日资料，成交额为9月21日至9月30日的的数据

沪股通及港股通十大成交股票

沪股通十大成交 A股 (买盘+卖盘)

股票名称/ 股份代码	平均成交额 (美元)	买盘成交额 (百万美元)	卖盘成交额 (百万美元)	总成交额 (百万美元)	占总成交额 百分比	市值 (十亿美元)	* 市盈率	股息率 (%)
1. 中国平安 (SH. 601318)	7,942	68	227	295	9.11	51	10x	1.44
2. 中体产业 (SH. 600158)	8,831	107	81	188	5.80	2	265x	0.21
3. 亚泰集团 (SH. 600881)	7,497	78	104	183	5.64	3	134x	N/A
4. 招商银行 (SH. 600036)	6,407	58	81	139	4.29	58	8x	3.77
5. 中信证券 (SH. 600030)	5,136	40	54	94	2.91	21	8x	2.08
6. 民生银行 (SH. 600016)	4,748	34	60	93	2.88	39	6x	2.19
7. 贵州茅台 (SH. 600519)	7,694	35	52	87	2.69	38	15x	2.09
8. 浦发银行 (SH. 600000)	6,187	26	51	77	2.38	49	6x	4.55
9. 兴业银行 (SH. 601166)	6,313	24	48	73	2.24	44	6x	3.91
10. 农业银行 (SH. 601288)	3,763	19	41	59	1.83	140	5x	6.01

港股通十大成交 港股 (买盘+卖盘)

股票名称/ 股份代码	平均成交额 (美元)	买盘成交额 (百万美元)	卖盘成交额 (百万美元)	总成交额 (百万美元)	占总成交额 百分比	市值 (十亿美元)	* 市盈率	股息率 (%)
1. 广汽集团 (HK. 2238)	6,880	23	12	35	3.90	2	11x	3.03
2. 融创中国 (HK. 1918)	8,072	23	5	28	3.15	2	4x	5.27
3. 海通证券 (HK. 6837)	8,945	16	12	28	3.09	5	12x	2.65
4. 中信银行 (HK. 998)	7,643	18	4	22	2.49	9	4x	N/A
5. 中信证券 (HK. 6030)	8,048	6	14	20	2.24	4	11x	2.46
6. 中国神华 (HK. 1088)	6,391	16	4	20	2.22	5	5x	7.69
7. 中国银行 (HK. 3988)	12,584	13	6	19	2.12	37	4x	7.00
8. 中国信达 (HK. 1359)	8,174	14	2	17	1.87	4	7x	4.51
9. 国美电器 (HK. 493)	6,311	9	8	17	1.86	3	14x	2.93
10. 交通银行 (HK. 3328)	9,770	10	6	16	1.80	25	5x	6.16

资料来源：上交所及香港交易所，沪股通2015年9月30日资料，成交额为9月21日至9月30日的的数据；港股通2015年10月2日资料，成交额为9月21日至9月25日的的数据 * 历史市盈率

十大市值 A+H股

十大市值 A+H股

股票名称	A+H股市值 (十亿美元)	沪股通成交额		港股通成交额		A股市值 (十亿美元)	上交所市值 排名	H股对A股 溢价/折让
		买 (百万美元)	卖 (百万美元)	买 (百万美元)	卖 (百万美元)			
1.中国工商银行	234	17.65	30.56	9.75	1.53	183	2	-13.62%
2.中国石油	225	7.11	13.67	11.34	4.02	210	1	-44.79%
3.中国建设银行	171	8.23	21.84	3.23	0.73	8	87	-16.56%
4.中国银行	160	14.84	35.46	12.98	5.97	123	4	-25.26%
5.中国农业银行	152	18.59	40.59	11.95	3.96	140	3	-19.61%
6.中国人寿	110	9.72	15.58	1.59	0.43	84	5	-11.02%
7.中国平安保险	90	67.97	227.20	3.85	1.67	51	8	10.41%
8.中国石油化工	87	18.79	21.89	8.00	1.08	71	6	-15.91%
9.招商银行	69	58.13	80.94	11.22	3.15	58	7	-13.14%
10.交通银行	62	17.09	30.97	10.37	5.70	38	15	-26.22%

资料来源：上交所及香港交易所，沪股通2015年9月30日资料，成交额为9月21日至9月30日的日期；港股通2015年10月2日资料，成交额为9月21日至9月25日的日期

按已发行股份百分比计十大持股

透过沪股通持有的十大(按已发行股份百分比) 上交所股票

股份代码	股票名称	**已发行股本或已流通股份的百分比	占总成交额百分比	市值(十亿美元)	*市盈率	股息率(%)	H股对A股溢价/折让
1 603288	佛山市海天调味食品股份有限公司	21.18	0.17	13.4	36x	1.51	N/A
2 600009	上海国际机场股份有限公司	16.71	0.81	8.4	22x	1.26	N/A
3 600066	郑州宇通客车股份有限公司	9.89	1.09	6.5	14x	3.55	N/A
4 600315	上海家化联合股份有限公司	6.77	0.02	3.7	24x	1.77	N/A
5 600660	福耀玻璃工业集团股份有限公司	6.15	0.14	3.7	10x	6.33	15.44%
6 600690	青岛海尔股份有限公司	5.81	0.65	8.7	11x	2.72	N/A
7 600887	内蒙古伊利实业集团股份有限公司	5.33	0.58	14.8	21x	2.60	N/A
8 600519	贵州茅台酒股份有限公司	5.25	2.69	37.6	15x	2.09	N/A
9 600276	江苏恒瑞医药股份有限公司	4.30	0.86	14.2	50x	0.17	N/A
10 600584	江苏长电科技股份有限公司	3.76	0.13	2.0	52x	0.08	N/A

透过港股通持有的十大(按已发行股份百分比) 香港交易所股票

股份代码	股票名称	**已发行股本或已流通股份的百分比	占总成交额百分比	市值(十亿美元)	*市盈率	股息率(%)	H股对A股溢价/折让
1 564	郑州煤矿机械集团股份有限公司	19.17	0.15	0.1	21x	1.48	-57.56%
2 553	南京熊猫电子股份有限公司	19.10	0.19	0.2	26x	1.51	-64.79%
3 1072	东方电气股份有限公司	17.65	0.34	0.4	11x	1.36	-44.82%
4 874	广州白云山医药集团股份有限公司	16.61	0.52	0.6	17x	1.77	-34.38%
5 2880	大连港股份有限公司	15.05	0.35	0.3	17x	2.01	-60.03%
6 1108	洛阳玻璃股份有限公司	14.89	0.73	0.2	130x	N/A	-86.20%
7 588	北京北辰实业股份	14.23	0.35	0.2	8x	3.27	-55.97%
8 187	北京京城机电股份有限公司	14.14	N/A	0.1	86x	N/A	-66.68%
9 107	四川成渝高速公路股份有限公司	12.53	0.28	0.3	6x	4.04	-53.32%
10 1171	兖州煤业股份有限公司	12.23	0.67	0.9	19x	0.68	-63.97%

资料来源：上交所及香港交易所，沪股通2015年9月30日资料，成交额为9月21日至9月30日的日期；港股通2015年10月2日资料，成交额为9月21日至9月25日的日期；

* 历史市盈率

**就中华通证券而言，该百分比代表在沪港通下中央结算系统持股量占于上海证券交易所(“上交所”)上市之境内上市的人民币普通股股份总数(不包括B股，H股和其他非流通股)的百分比。就其他股份而言，该百分比代表中央结算系统持股量占于香港联合交易所有限公司(“联交所”)上市公司的总发行股本

沪港通十大持股市值股票

沪股通十大持股市值股票

	股份代码	股票名称	持股市值 (百万美元)	占总持股市值 百分比	沪股通持股量 (百万股)	*已发行股本或 已流通 股份的百分比	H股对A股 溢价/折让
1	600519	贵州茅台酒股份有限公司	1,951	9.52	66	5.25	N/A
2	601318	中国平安保险(集团)股份有限公司	1,505	7.34	324	2.99	10.41%
3	600036	招商银行股份有限公司	791	3.86	286	1.39	-13.14%
4	600009	上海国际机场股份有限公司	788	3.84	183	16.71	N/A
5	600887	内蒙古伊利实业集团股份有限公司	767	3.74	321	5.33	N/A
6	600900	中国长江电力股份有限公司	685	3.34	307	3.15	N/A
7	600276	江苏恒瑞医药股份有限公司	602	2.94	84	4.30	N/A
8	600066	郑州宇通客车股份有限公司	551	2.69	188	9.89	N/A
9	601006	大秦铁路股份有限公司	496	2.42	361	2.43	N/A
10	600016	中国民生银行股份有限公司	473	2.31	360	1.22	-29.73%

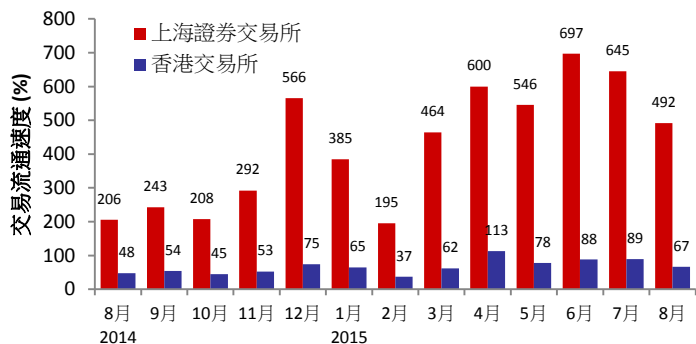
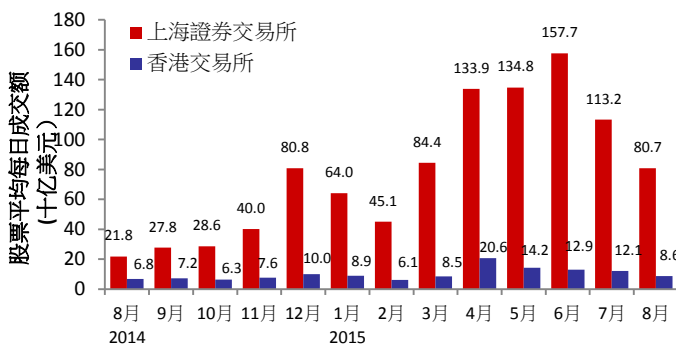
港股通十大持股市值股票

	股份代码	股票名称	持股市值 (百万美元)	占总持股市值 百分比	港股通持股量 (百万股)	*已发行股本或 已流通 股份的百分比	H股对A股 溢价/折让
1	566	汉能薄膜发电集团有限公司	332	2.86	659	1.58	N/A
2	1766	中国中车股份有限公司	283	2.44	214	4.90	-35.25%
3	700	腾讯控股有限公司	262	2.26	15	0.16	N/A
4	388	香港交易及结算所有限公司	257	2.21	11	0.89	N/A
5	1988	中国民生银行股份有限公司	256	2.20	274	3.95	-29.73%
6	656	复星国际有限公司	234	2.01	130	1.67	N/A
7	493	国美电器控股有限公司	211	1.81	1,227	7.24	N/A
8	6837	海通证券股份有限公司	206	1.77	134	3.92	-23.20%
9	1060	阿里巴巴影业集团有限公司	189	1.63	814	3.23	N/A
10	2238	广州汽车集团股份有限公司	184	1.58	217	9.82	-70.41%

资料来源：上交所及香港交易所，沪股通2015年9月30日资料，成交额为9月21日至9月30日的数据；港股通2015年10月2日资料，成交额为9月21日至9月25日的数据

*就中华通证券而言，该百分比代表在沪港通下中央结算系统持股量占于上海证券交易所("上交所")上市之境内上市的人民币普通股股份总数(不包括B股，H股和其他非流通股)的百分比。就其他股份而言，该百分比代表中央结算系统持股量占于香港联合交易所有限公司("联交所")上市公司的总发行股本

市场平均每日成交总额及交易流通速度



资料来源：国际证券交易所联合会及香港交易所2015年8月31日资料，香港交易所平均每日成交额及交易流通速度数字包括交易所买卖基金产品但不包括权证

2015年10月							2015年11月						
一	二	三	四	五	六	日	一	二	三	四	五	六	日
			★ 1	★ 2	3	4							1
★ 5	★ 6	★ 7	★ 8	★ 9	10	11	★ 2	★ 3	★ 4	★ 5	★ 6	7	8
★ 12	★ 13	★ 14	★ 15	★ 16	17	18	★ 9	★ 10	★ 11	★ 12	★ 13	14	15
★ 19	★ 20	★ 21	★ 22	★ 23	24	25	★ 16	★ 17	★ 18	★ 19	★ 20	21	22
★ 26	★ 27	★ 28	★ 29	★ 30			★ 23	★ 24	★ 25	★ 26	★ 27	28	29
							★ 30						

★ 内地 / 香港公众假期 (沪股通及港股通休市)
★ 双向 (沪股通及港股通) 交易 港股通交易日
★ 港股通交易日
★ 双向 (沪股通及港股通) 交易 港股通交易日

资料来源：上交所按此，香港交易所按此

2015年10月重要经济讯息/数据

2015年10月			
10/10/2015	中国:货币供应量M0/M1/M2 年同比	19/10/2015	中国:国内生产总值年至今年同比
	中国:新增人民币贷款		中国:零售销售额年同比
			中国:工业产值年至今年同比
13/10/2015	中国:出口年同比	22/10/2015	香港:综合消费物价指数年同比
	中国:人口年同比		
	中国:贸易差额		
14/10/2015	中国:消费物价指数年同比	27/10/2015	香港:出口年同比
			香港:人口年同比
			香港:贸易差额

有关更多沪港通的资料

浏览：www.hkex.com.hk/chinaconnect_c
 电邮：info@hkex.com.hk
 专讯：[近期专讯](#)
 新闻稿：[2015年4月8日](#)

免责声明

本专讯仅供参考，并不构成法律或税务建议。投资者于买卖合资格透过沪港通交易的证券时，务必小心审慎为要。对于任何人士因使用或倚赖本专讯而引起的任何损害或损失，香港交易及结算所有限公司及其附属公司概不负责。

附录一 交易所参与者名单

中华通交易所参与者名单

农银国际证券有限公司	财华证券有限公司	Merrill Lynch Far East Limited
阿仕特朗资本管理有限公司	第一上海证券有限公司	未来资产财富管理(香港)有限公司
巴克莱亚洲有限公司	第一金和升证券有限公司	Morgan Stanley Hong Kong Securities Limited
法国巴黎证券(亚洲)有限公司	方正证券(香港)有限公司	中润证券有限公司
中银国际证券有限公司	富邦证券(香港)有限公司	君盈证券有限公司
交银国际证券有限公司	富昌证券有限公司	华侨永亨证券有限公司
耀才证券国际(香港)有限公司	结好证券有限公司	Optiver Trading Hong Kong Limited
财通国际证券有限公司	广发证券(香港)经纪有限公司	东方证券(香港)有限公司
国泰证券(香港)有限公司	高盛(亚洲)证券有限公司	辉立证券(香港)有限公司
建银国际证券有限公司	宏大证券有限公司	宝生期货有限公司
时富证券有限公司	粤海证券有限公司	统一证券(香港)有限公司
长江证券经纪(香港)有限公司	国都证券(香港)有限公司	信诚证券有限公司
致富证券有限公司	国信证券(香港)经纪有限公司	华富嘉洛证券有限公司
中国光大证券(香港)有限公司	国泰君安证券(香港)有限公司	汇信理财有限公司
中国银河国际证券(香港)有限公司	国元证券经纪(香港)有限公司	瑞东资本市场有限公司
兴证国际证券有限公司	海通国际证券有限公司	兴业侨丰证券有限公司
中国国际金融香港证券有限公司	恒生证券有限公司	法国兴业证券(香港)有限公司
中投证券国际经纪有限公司	恒利证券(香港)有限公司	上银证券有限公司
招商证券(香港)有限公司	横华国际证券有限公司	申万宏源证券(香港)有限公司
中信建投(国际)证券有限公司	香港国际证券有限公司	华诚证券有限公司
创兴证券有限公司	汇丰金融证券(香港)有限公司	永丰金证券(亚洲)有限公司
恒丰证券有限公司	汇丰证券经纪(亚洲)有限公司	南华证券投资有限公司
联昌证券有限公司	华泰金融控股(香港)有限公司	西证(香港)证券经纪有限公司
信达国际证券有限公司	许氏兄弟金融集团有限公司	新鸿基投资服务有限公司
中信证券经纪(香港)有限公司	一通投资者有限公司	Susquehanna Hong Kong Limited
Citigroup Global Markets Asia Limited	工银国际证券有限公司	大辉证券有限公司
中信里昂证券有限公司	极讯亚太有限公司	太平证券(香港)有限公司
招银国际证券有限公司	盈透证券香港有限公司	东洋证券亚洲有限公司
中国北方证券集团有限公司	J.P. Morgan Broking (Hong Kong) Limited	东盛证券(经纪)有限公司
京华山一证券(香港)有限公司	富瑞金融集团香港有限公司	东泰证券有限公司
Credit Suisse Securities (Hong Kong) Limited	金唐国际证券有限公司	UBS Securities Hong Kong Limited
群益证券(香港)有限公司	凯基证券(香港)有限公司	大华继显(香港)有限公司
大宇证券(香港)有限公司	金英证券(香港)有限公司	美建证券有限公司
大新证券有限公司	金利丰证券有限公司	胜利证券有限公司
星展唯高达香港有限公司	昆泰证券(金银)有限公司	万赢证券有限公司
德意志证券亚洲有限公司	六福证券(香港)有限公司	宏高证券有限公司
东亚证券有限公司	麦格理资本证券股份有限公司	雨润国鼎证券(香港)有限公司
英皇证券(香港)有限公司	万利丰证券有限公司	元大证券(香港)有限公司
安信国际证券(香港)有限公司	元富证券(香港)有限公司	越秀证券有限公司
长雄证券有限公司	兆丰证券(香港)有限公司	中泰国际证券有限公司

总数: 120名中华通交易所参与者
(2015年9月29日资料)
名单经已刊载: [请按此](#)

附录一 交易所参与者名单

TTEP名单 (透过中华通交易所参与者买卖之交易所参与者)

中亚证券有限公司	亨达证券有限公司	瑞东金融市场有限公司
高升证券有限公司	联合证券有限公司	富明证券有限公司
邦盟汇骏证券有限公司	兴伟联合证券有限公司	盛源证券有限公司
宝盛金融服务有限公司	浩丰证券投资有限公司	南洋证券有限公司
亿声证券有限公司	证星国际证券有限公司	新宝城证券有限公司
东信证券有限公司	日亚证券有限公司	常汇证券有限公司
融德证券有限公司	集美证券有限公司	实德证券有限公司
东航国际金融(香港)有限公司	日盛嘉富证券国际有限公司	太阳国际证券有限公司
华信证券有限公司	君阳证券有限公司	大德证券(亚洲)有限公司
中国银盛证券有限公司	嘉信证券有限公司	康和证券(香港)有限公司
汇业证券有限公司	宝通证券亚洲有限公司	电讯数码证券有限公司
融富证券有限公司	高氏兄弟证券有限公司	嘉裕证券有限公司
福亿证券有限公司	利星行证券有限公司	利宏金融投资有限公司
富泰中顺证券期货有限公司	力宝证券有限公司	汇盈证券有限公司
复耀证券有限公司	万兆丰国际证券有限公司	永锋证券有限公司
Genting Securities Limited	东英亚洲证券有限公司	宏旺证券有限公司
佳隆证券有限公司	太平基业证券有限公司	永丰证券有限公司
金源证券投资有限公司	博大证券有限公司	永隆证券有限公司
大唐投资(证券)有限公司	PC Securities Limited	盈泰证券有限公司
高富金融有限公司	中国平安证券(香港)有限公司	荣通证券有限公司
国浩资本有限公司	步基证券有限公司	和丰证券有限公司
铠盛证券有限公司	耀竣金融有限公司	益高证券有限公司
亨达国际金融集团有限公司	总数：67名TTEP (2015年10月5日资料)	

名单已经刊载：请[按此](#)