

沪港通双周专讯为投资者提供有关沪港通的交易统计、交易日志及经济数据日志等数据。

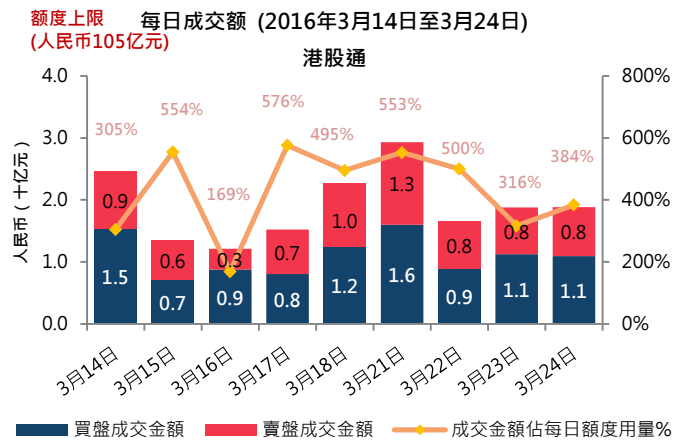
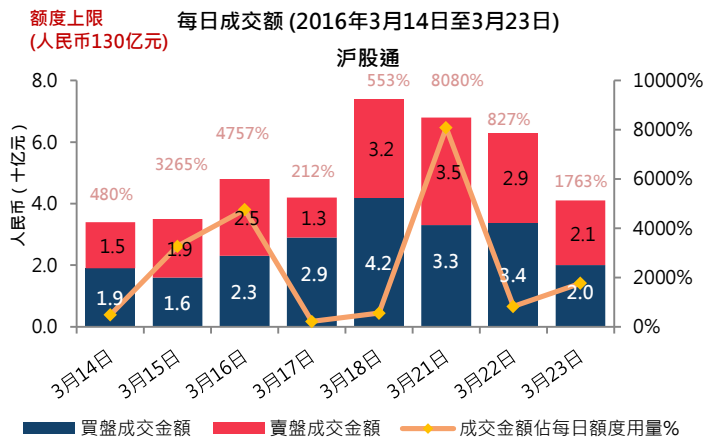
今期内容：

- 市场概览
- 沪股通及港股通每日成交额
- 沪股通及港股通总额度用量
- 沪股通成交分析
- 按已发行股份百分比计十大持股
- 沪港通十大持股市值股票
- 市场平均每日成交总额及交易流通速度
- 沪股通及港股通十大成交最高股票
- 2016年4月及5月交易日志
- 2016年4月重要经济讯息/数据
- 附录 — 中华通交易所参与者名单及TTEP名单

市场概览：

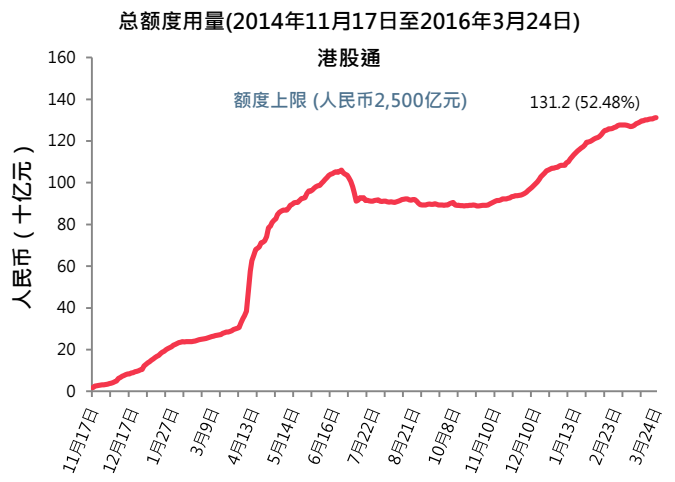
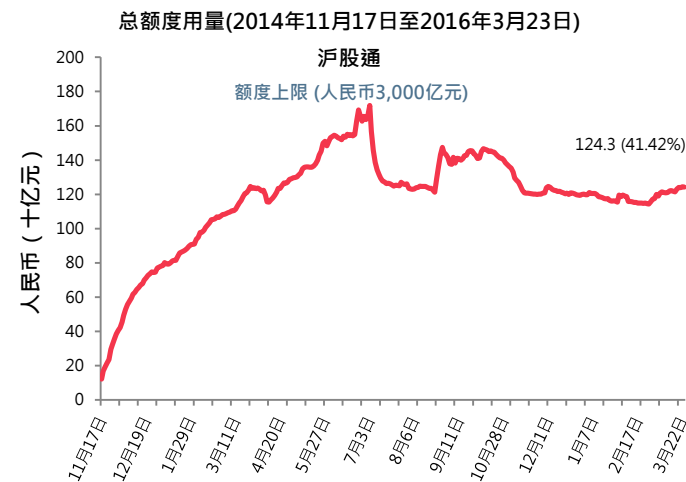
- 2016年3月24日至25日沪股通休市，2016年3月25日港股通休市
- 2016年3月14日至2016年3月23日，沪股通平均每日买盘及卖盘成交额为人民币50.66亿元，2016年3月14日至2016年3月24日港股通为22.68亿港元
- 截至2016年3月24日，沪股通总额度用量为人民币1,243亿元，港股通为人民币1,312亿元

沪股通及港股通每日成交额



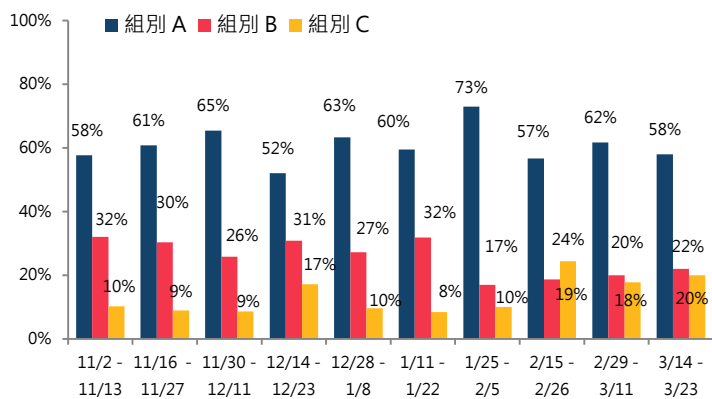
数据源：香港交易所，沪股通2016年3月23日资料，成交额为3月14日至3月23日的日期；港股通2016年3月24日资料，成交额为3月14日至3月24日的日期

沪股通及港股通总额度用量

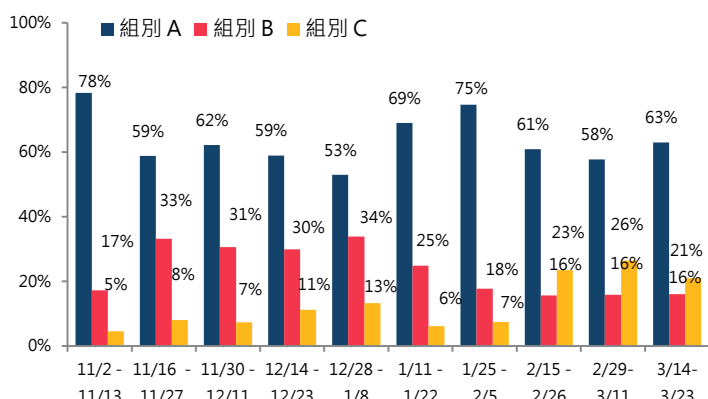


数据源：香港交易所，沪股通2016年3月23日资料，成交额为3月14日至3月23日的日期；港股通2016年3月24日资料，成交额为3月14日至3月24日的日期

按交易所参与者市场占有率分析的买盘成交 (2015年11月2日至2016年3月23日)



按交易所参与者市场占有率分析的卖盘成交 (2015年11月2日至2016年3月23日)



注：组别A交易所参与者（排名1至14），组别B交易所参与者（排名15至65）及组别C交易所参与者（排名>65）。

有关资料，请按[此](#)

数据源：香港交易所，沪股通2016年3月23日资料，成交额为3月14日至3月23日的日期

按已发行股份百分比计十大持股

透过沪股通持有的十大 (按已发行股份百分比) 上交所股票

	股份代码	股票名称	**已发行股本或已流通股份的百分比	占总成交额百分比	市值 (十亿美元)	* 市盈率	股息率 (%)	H股对A股溢价 / 折让
1	600009	上海国际机场股份有限公司	22.13	1.07	8.66	22x	1.46	N/A
2	603288	佛山市海天调味食品股份有限公司	20.49	0.12	12.48	32x	1.97	N/A
3	600066	郑州宇通客车股份有限公司	13.10	0.87	6.65	13x	3.40	N/A
4	600660	福耀玻璃工业集团股份有限公司	8.01	0.62	4.48	13x	5.08	1.88%
5	600519	贵州茅台酒股份有限公司	5.80	4.10	48.06	20x	2.47	N/A
6	600690	青岛海尔股份有限公司	5.66	0.24	7.93	12x	2.91	N/A
7	600276	江苏恒瑞医药股份有限公司	5.41	0.95	14.08	47x	0.16	N/A
8	600900	中国长江电力股份有限公司	5.20	0.59	30.61	17x	3.11	N/A
9	603005	苏州晶方半导体科技股份有限公司	4.85	0.05	1.22	51x	0.51	N/A
10	600887	内蒙古伊利股份股份有限公司	4.68	0.89	13.11	20x	2.84	N/A

透过港股通持有的十大 (按已发行股份百分比) 香港交易所股票

	股份代码	股票名称	**已发行股本或已流通股份的百分比	占总成交额百分比	市值 (十亿美元)	* 市盈率	股息率 (%)	H股对A股溢价 / 折让
1	187	北京京城机电股份有限公司	23.50	0.08	0.04	N/A	N/A	-68.38%
2	1072	东方电气股份有限公司	20.80	0.30	0.28	8x	1.76	-50.96%
3	553	南京熊猫电子股份有限公司	20.50	0.03	0.17	29x	1.51	-65.80%
4	564	郑州煤矿机械集团股份有限公司	20.29	0.04	0.11	110x	0.28	N/A
5	2880	大连港股份有限公司	19.68	0.06	0.86	20x	1.70	-39.62%
6	874	广州白云山医药集团股份有限公司	18.89	0.60	0.49	14x	N/A	-36.05%
7	107	四川成渝高速公路股份有限公司	16.83	0.19	0.29	6x	4.02	-50.26%
8	1108	洛阳玻璃股份有限公司	15.83	0.16	0.14	13x	N/A	-87.82%
9	861	神州数码控股有限公司	15.40	3.48	1.41	15x	34.07	N/A
10	588	北京北辰实业股份有限公司	15.34	0.09	0.22	8x	3.18	-51.95%

* 历史市盈率

**就中华通证券而言，该百分比代表在沪股通下中央结算系统持股量占于上海证券交易所（“上交所”）上市之境内上市的人民币普通股股份总数（不包括B股、H股和其他非流通股）的百分比。就其他股份而言，该百分比代表中央结算系统持股量占于香港联合交易所有限公司（“联交所”）上市公司的总发行股本

数据源：上交所及香港交易所，沪股通2016年3月23日资料，成交额为3月14日至3月23日的日期；港股通2016年3月24日资料，成交额为3月14日至3月24日的日期



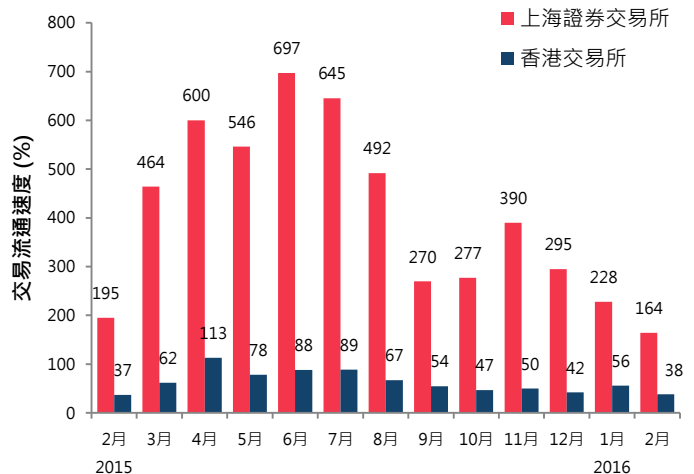
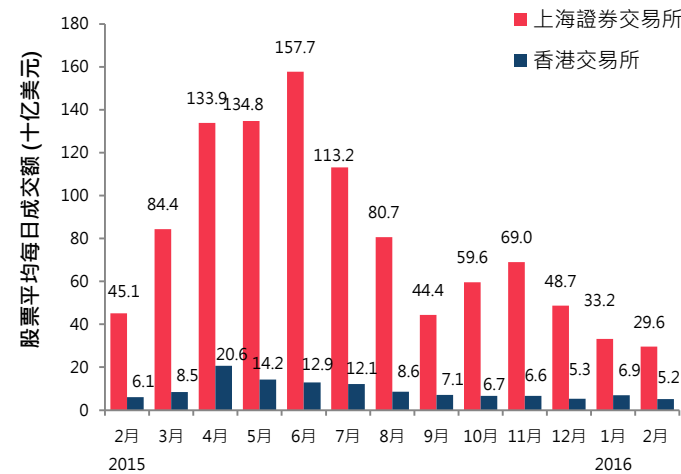
沪股通十大持股市值股票							
	股份代码	股票名称	持股市值 (百万美元)	占总持股市值 百分比	沪股通持股量 (百万股)	*已发行股本或 已流通 股份的百分比	H股对A股 溢价 / 折让
1	600519	贵州茅台酒股份有限公司	2,624	13.66	73	5.80	N/A
2	600009	上海国际机场股份有限公司	1,087	5.66	242	22.13	N/A
3	600900	中国长江电力股份有限公司	953	4.96	507	5.20	N/A
4	601318	中国平安保险(集团)股份有限公司	768	4.00	155	1.43	-4.02%
5	600276	江苏恒瑞医药股份有限公司	764	3.98	106	5.41	N/A
6	600066	郑州宇通客车股份有限公司	762	3.97	249	13.10	N/A
7	600887	内蒙古伊利股份股份有限公司	629	3.28	283	4.68	N/A
8	600036	招商银行股份有限公司	511	2.66	206	1.00	-16.07%
9	600030	中信证券股份有限公司	474	2.47	168	1.72	-14.32%
10	600690	青岛海尔股份有限公司	418	2.18	311	5.66	N/A

港股通十大持股市值股票							
	股份代码	股票名称	持股市值 (百万美元)	占总持股市值 百分比	港股通持股量 (百万股)	*已发行股本或 已流通 股份的百分比	H股对A股 溢价 / 折让
1	5	汇丰控股有限公司	1,480	8.14	235	1.19	N/A
2	1398	中国工商银行股份有限公司	859	4.72	1,576	1.82	-16.51%
3	3968	招商银行股份有限公司	483	2.65	233	5.07	-16.07%
4	998	中信银行股份有限公司	395	2.17	647	4.35	-33.57%
5	700	腾讯控股有限公司	390	2.14	19	0.20	N/A
6	1378	中国宏桥集团有限公司	365	2.00	540	7.44	N/A
7	566	汉能薄膜发电集团有限公司	332	1.82	659	1.58	N/A
8	3988	中国银行股份有限公司	330	1.81	814	0.97	-21.19%
9	1988	中国民生银行股份有限公司	269	1.48	293	4.22	-34.05%
10	656	复星国际有限公司	269	1.48	190	2.21	N/A

*就中华通证券而言，该百分比代表在沪股通下中央结算系统持股量占于上海证券交易所（“上交所”）上市之境内上市的人民币普通股股份总数（不包括B股、H股和其他非流通股）的百分比。就其他股份而言，该百分比代表中央结算系统持股量占于香港联合交易所有限公司（“联交所”）上市公司的总发行股本

数据来源：上交所及香港交易所，沪股通2016年3月23日资料，成交额为3月14日至3月23日的数据；港股通2016年3月24日资料，成交额为3月14日至3月24日的数据

市场平均每日成交总额及交易流通速度



数据来源：国际证券交易所联合会及香港交易所2016年2月29日数据，香港交易所平均每日成交额及交易流通速度数字包括交易所买卖基金产品但不包括权证



沪股通十大成交 A股 (买盘+卖盘)

股票名称 / 股份代码	平均成交额 (美元)	买盘成交额 (百万美元)	卖盘成交额 (百万美元)	总成交额 (百万美元)	占总成交额百分比	市值 (十亿美元)	* 市盈率	股息率 (%)
1. 中信证券 (SH. 600030)	10,141	231	101	332	5.34	26	10x	2.92
2. 中国平安 (SH. 601318)	11,056	125	158	283	4.56	52	11x	2.24
3. 贵州茅台 (SH. 600519)	9,692	154	101	254	4.10	48	20x	2.49
4. 兴业银行 (SH. 601166)	11,344	113	94	207	3.33	45	6x	3.73
5. 民生银行 (SH. 600016)	6,978	97	74	171	2.75	40	7x	1.68
6. 北京银行 (SH. 601169)	9,016	106	60	166	2.67	19	7x	2.09
7. 恒生电子 (SH. 600570)	13,202	73	92	165	2.66	5	77x	0.46
8. 海通证券 (SH. 600837)	7,402	111	43	153	2.47	17	10x	1.80
9. 小商品城 (SH. 600415)	4,208	77	75	151	2.44	6	88x	0.81
10. 赤峰黄金 (SH. 600988)	5,023	80	71	151	2.43	2	51x	N/A

港股通十大成交港股 (买盘+卖盘)

股票名称 / 股份代码	平均成交额 (美元)	买盘成交额 (百万美元)	卖盘成交额 (百万美元)	总成交额 (百万美元)	占总成交额百分比	市值 (十亿美元)	* 市盈率	股息率 (%)
1. 工商银行 (HK. 1398)	26,641	83	16	99	3.77	47	5x	7.54
2. 神州数码 (HK. 861)	14,965	78	13	92	3.48	1	33x	2.00
3. 香港交易所 (HK. 388)	32,286	10	64	74	2.82	28	27x	3.27
4. 腾讯控股 (HK. 700)	27,477	50	18	68	2.57	192	43x	0.30
5. 农业银行 (HK. 1288)	11,704	41	21	62	2.34	11	4x	8.36
6. 汇丰控股 (HK. 5)	25,876	57	4	61	2.31	124	10x	8.14
7. 中国太平 (HK. 966)	6,159	26	22	49	1.85	8	8x	N/A
8. 建设银行 (HK. 939)	23,222	41	7	48	1.84	151	4x	7.72
9. 中信银行 (HK. 998)	9,166	17	30	47	1.79	9	5x	5.37
10. 新华人寿 (HK. 1336)	8,197	25	21	46	1.74	3	8x	1.00

* 历史市盈率

数据源：上交所及香港交易所 · 沪股通2016年3月23日资料 · 成交额为3月14日至3月23日的的数据; 港股通2016年3月24日资料 · 成交额为3月14日至3月24日的的数据

2016年4月

一	二	三	四	五	六	日
				1	2	3
4	5	6	7	8	9	10
11	12	13	14	15	16	17
18	19	20	21	22	23	24
25	26	27	28	29	30	

■ ★ 内地 / 香港公眾假期 (滬股通及港股通休市)
■ 雙向 (滬股通及港股通) 交易日

2016年5月

一	二	三	四	五	六	日
						1
2	3	4	5	6	7	8
9	10	11	12	13	14	15
16	17	18	19	20	21	22
23	24	25	26	27	28	29
30	31					

■ ★ 内地 / 香港公眾假期 (滬股通及港股通休市)
■

数据源：上交所按[此](#)，香港交易所按[此](#)；

2016年4月重要经济讯息/数据

2016年4月

01/04/2016	<ul style="list-style-type: none"> 中国: 制造业采购经理人指数 中国: 财新中国制造业采购经理人指数 	11/04/2016	<ul style="list-style-type: none"> 中国: 工业品出厂价格指数年同比 中国: 居民消费价格指数年同比
06/04/2016	<ul style="list-style-type: none"> 中国: 财新中国服务业采购经理人指数 中国: 财新中国综合采购经理人指数 	13/04/2016	<ul style="list-style-type: none"> 中国: 出口贸易年同比 中国: 进口贸易年同比 中国: 贸易差额
07/04/2016	<ul style="list-style-type: none"> 中国: 外汇储备 香港: 外汇储备 	15/04/2016	<ul style="list-style-type: none"> 中国: 国内生产总值年同比
08/04/2016	<ul style="list-style-type: none"> 中国: 外商直接投资年同比人民币 		

有关更多沪港通的资料

网页：www.hkex.com.hk/chinaconnect_c
 电邮：info@hkex.com.hk
 专讯：[近期专讯](#)
 新闻稿：[2015年11月17日](#)

免责声明

本专讯仅供参考，并不构成法律或税务建议。投资者于买卖合资格透过沪港通交易的证券时，务必小心审慎为要。对于任何人士因使用或倚赖本专讯而引起的任何损害或损失，香港交易及结算所有限公司及其附属公司概不负责。

中华通交易所参与者名单

农银国际证券有限公司	英皇证券(香港)有限公司	Merrill Lynch Far East Limited
阿仕特朗资本管理有限公司	安信国际证券(香港)有限公司	未来资产财富管理(香港)有限公司
巴克莱亚洲有限公司	长雄证券有限公司	Morgan Stanley Hong Kong Securities Limited
法国巴黎证券(亚洲)有限公司	财华证券有限公司	中润证券有限公司
中银国际证券有限公司	第一上海证券有限公司	君盈证券有限公司
交银国际证券有限公司	第一金和升证券有限公司	华侨永亨证券有限公司
耀才证券国际(香港)有限公司	复星恒利证券有限公司	东方证券(香港)有限公司
财通国际证券有限公司	方正证券(香港)有限公司	辉立证券(香港)有限公司
国泰证券(香港)有限公司	富邦证券(香港)有限公司	宝生期货有限公司
建银国际证券有限公司	富昌证券有限公司	统一证券(香港)有限公司
时富证券有限公司	结好证券有限公司	信诚证券有限公司
长江证券经纪(香港)有限公司	广发证券(香港)经纪有限公司	华富嘉洛证券有限公司
致富证券有限公司	高盛(亚洲)证券有限公司	滙信理财有限公司
中国光大证券(香港)有限公司	宏大证券有限公司	瑞东资本市场有限公司
中国银河国际证券(香港)有限公司	华业证券有限公司	兴业金融证券有限公司
兴证国际证券有限公司	国都证券(香港)有限公司	盛博香港有限公司
中国国际金融香港证券有限公司	国信证券(香港)经纪有限公司	法国兴业证券(香港)有限公司
中投证券国际经纪有限公司	国泰君安证券(香港)有限公司	上银证券有限公司
招商证券(香港)有限公司	国元证券经纪(香港)有限公司	申万宏源证券(香港)有限公司
中信建投(国际)证券有限公司	海通国际证券有限公司	华诚证券有限公司
创兴证券有限公司	恒生证券有限公司	国金证券(香港)有限公司
周生生证券有限公司	横华国际证券有限公司	永丰金证券(亚洲)有限公司
恒丰证券有限公司	香港国际证券有限公司	南华证券投资有限公司
联昌证券有限公司	滙丰金融证券(香港)有限公司	西证(香港)证券经纪有限公司
信达国际证券有限公司	滙丰证券经纪(亚洲)有限公司	新鸿基投资服务有限公司
Citadel Securities (Hong Kong) Limited	华泰金融控股(香港)有限公司	Susquehanna Hong Kong Limited
中信证券经纪(香港)有限公司	一通投资者有限公司	大辉证券有限公司
Citigroup Global Markets Asia Limited	工银国际证券有限公司	太平证券(香港)有限公司
中信里昂证券有限公司	极讯亚太有限公司	东洋证券亚洲有限公司
中民证券(香港)有限公司	盈透证券香港有限公司	东盛证券(经纪)有限公司
招银国际证券有限公司	J.P. Morgan Broking (Hong Kong) Limited	东泰证券有限公司
中国北方证券集团有限公司	富瑞金融集团香港有限公司	UBS Securities Hong Kong Limited
京华山一证券(香港)有限公司	金唐国际证券有限公司	大华继显(香港)有限公司
Credit Suisse Securities (Hong Kong) Limited	凯基证券(香港)有限公司	美建证券有限公司
高诚证券有限公司	金英证券(香港)有限公司	胜利证券有限公司
群益证券(香港)有限公司	金利丰证券有限公司	立桥证券有限公司
大宇证券(香港)有限公司	昆泰证券(金银)有限公司	万赢证券有限公司
大新证券有限公司	六福证券(香港)有限公司	宏高证券有限公司
星展唯高达香港有限公司	麦格理资本股份有限公司	元大证券(香港)有限公司
德意志证券亚洲有限公司	万利丰证券有限公司	越秀证券有限公司
东兴证券(香港)有限公司	元富证券(香港)有限公司	中泰国际证券有限公司
东亚证券有限公司	兆丰证券(香港)有限公司	

总数:125名中华通交易所参与者 (2016年4月1日资料)

名单经已刊载：请[按此](#)

TTEP名单
(透过中华通交易所参与者买卖之交易所参与者)

中亚证券有限公司	铠盛证券有限公司	步基证券有限公司
高升证券有限公司	亨达国际金融集团有限公司	耀竣金融有限公司
百利证券有限公司	亨达证券有限公司	瑞东金融市场有限公司
百川证券集团有限公司	联合证券有限公司	富明证券有限公司
邦盟滙骏证券有限公司	兴伟联合证券有限公司	盛源证券有限公司
宝盛金融服务有限公司	浩丰证券投资有限公司	南洋证券有限公司
亿声证券有限公司	证星国际证券有限公司	新宝城证券有限公司
东信证券有限公司	日亚证券有限公司	常汇证券有限公司
融德证券有限公司	集美证券有限公司	实德证券有限公司
东航国际金融(香港)有限公司	日盛嘉富证券国际有限公司	太阳国际证券有限公司
国农证券有限公司	君阳证券有限公司	大德证券(亚洲)有限公司
华信证券有限公司	嘉信证券有限公司	康和证券(香港)有限公司
中国银盛证券有限公司	宝通证券亚洲有限公司	电讯数码证券有限公司
滙业证券有限公司	高氏兄弟证券有限公司	嘉裕证券有限公司
融富证券有限公司	利星行证券有限公司	滙盈证券有限公司
福亿证券有限公司	力宝证券有限公司	永锋证券有限公司
富泰中顺证券期货有限公司	万兆丰国际证券有限公司	宏旺证券有限公司
加多利证券有限公司	民信证券有限公司	永丰证券有限公司
复耀证券有限公司	东英亚洲证券有限公司	永隆证券有限公司
Genting Securities Limited	太平基业证券有限公司	盈泰证券有限公司
佳隆证券有限公司	博大证券有限公司	荣通证券有限公司
大唐投资(证券)有限公司	宝巨证券有限公司	和丰证券有限公司
高富金融有限公司	中国平安证券(香港)有限公司	益高证券有限公司

总数：69名TTEP (2016年4月1日资料)

名单经已刊载：请[按此](#)