

沪港通双周专讯为投资者提供有关沪港通的交易统计、交易日志及经济数据日志等数据。

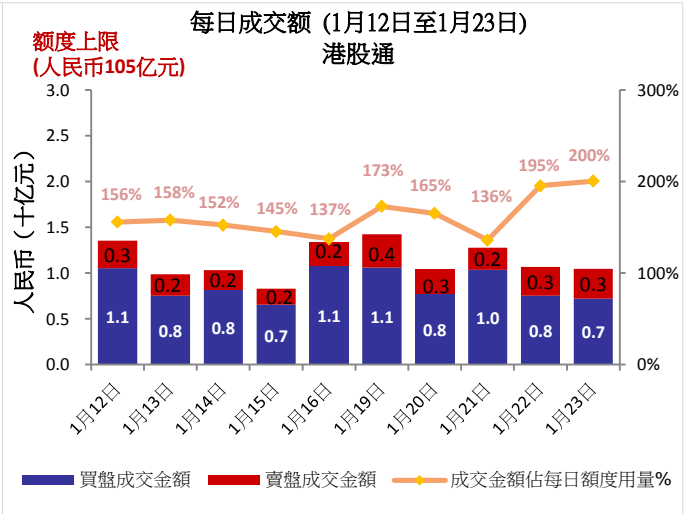
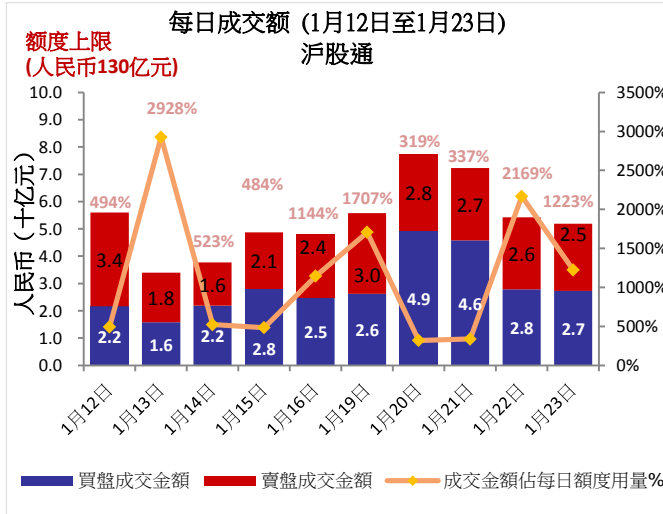
今期内容：

- 市场概览
- 沪股通及港股通每日成交额
- 沪股通及港股通总额度用量
- 十大市值 A+H 股
- 沪股通成交分析
- 沪股通及港股通十大成交最高股票
- 2014年市场平均每日成交总额及交易流通速度
- 2015年2月及3月交易日志
- 2015年2月重要经济讯息/数据
- 附录一 中华通交易所参与者名单及TTEP名单

市场概览：

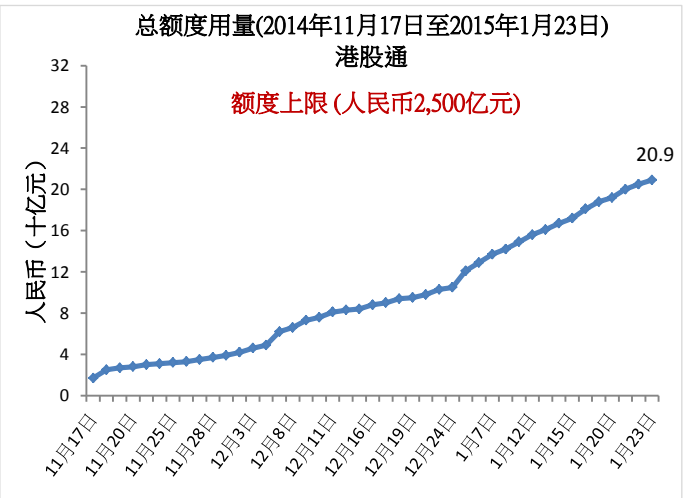
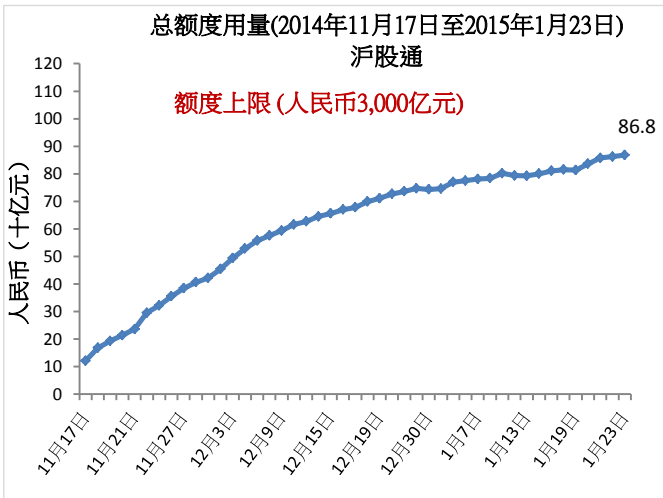
- 2015年1月12日至1月23日，沪股通平均每日买盘及卖盘成交额为人民币53.63亿元，港股通为14.27亿港元
- 截至2015年1月23日，沪股通总额度用量为人民币868亿元，港股通为人民币209亿元

沪股通及港股通每日成交额



数据源：香港交易所2015年1月23日资料

沪股通及港股通总额度用量



数据源：香港交易所2015年1月23日资料

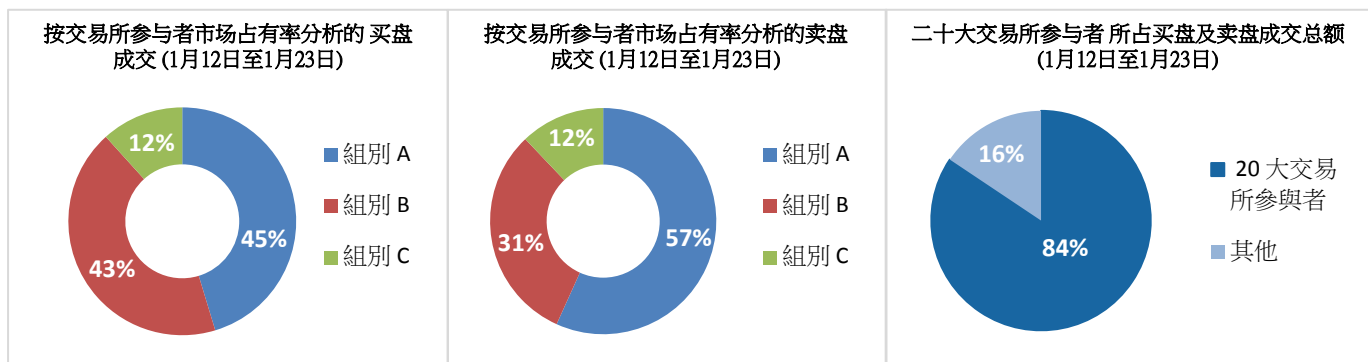
十大市值 A+H股

十大市值 A+H股

股票名称	A+H股市值 (十亿美元)	沪股通成交额		港股通成交额		A股市值 (十亿美元)	上交所市值排名	H股对A股溢价/折让
		买 (百万美元)	卖 (百万美元)	买 (百万美元)	卖 (百万美元)			
1. 中国石油	358	15.01	10.19	23.09	8.15	333	1	-44.08%
2. 中国工商银行	279	95.41	99.87	13.89	2.11	213	2	-5.76%
3. 中国建设银行	211	44.91	64.67	24.79	2.70	10	68	-16.01%
4. 中国银行	208	107.59	98.78	41.61	6.83	159	4	-24.95%
5. 中国农业银行	192	44.10	48.49	7.76	3.73	177	3	-15.55%
6. 中国人寿	166	160.87	215.14	30.76	4.24	135	5	-35.19%
7. 中国石油化工	119	11.01	31.05	24.51	5.16	98	6	-22.92%
8. 中国平安保险	109	450.62	611.18	32.00	14.33	67	7	-8.80%
9. 交通银行	74	24.16	15.77	8.34	1.83	43	14	-19.17%
10. 中国神华能源	63	12.89	9.36	5.03	1.19	53	8	-13.90%

数据源：上交所及香港交易所2015年1月23日资料，成交额为1月12日至1月23日的的数据

沪股通成交分析



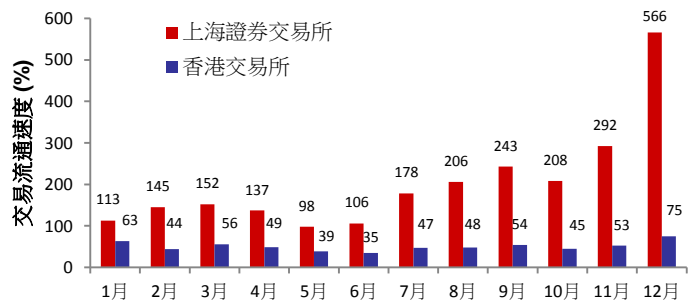
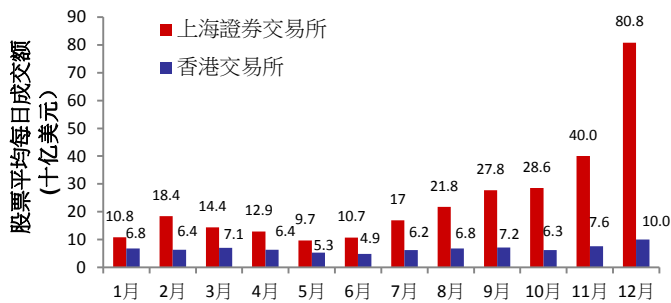
注：组别A交易所参与者（排名1至14），组别B交易所参与者（排名15至65）及组别C交易所参与者（排名>65）。有关资料，请按[此](#)数据源：香港交易所2015年1月23日资料，成交额为1月12日至1月23日的的数据

沪股通及港股通十大成交股票

沪股通十大成交 A股 (买盘+卖盘)					港股通十大成交香港股票 (买盘+卖盘)				
股票名称 / 股份代码	成交额 (百万美元)	市值 (十亿美元)	* 市盈率	股息率 (%)	股票名称 / 股份代码	成交额 (百万美元)	市值 (十亿美元)	* 市盈率	股息率 (%)
1. 中国平安保险 (SH.601318)	1,062	67	17x	0.91	1. 民生银行 (HK.1988)	80	9	7x	1.95
2. 中信证券 (SH.600030)	527	46	41x	0.51	2. 海通证券 (HK.6837)	79	3	33x	0.86
3. 中国人寿 (SH.601628)	376	135	42x	0.75	3. 中信证券 (HK.6030)	65	4	43x	0.74
4. 大秦铁路 (SH.601006)	374	26	11x	3.99	4. 上海电气 (HK.2727)	59	2	20x	1.97
5. 上海汽车 (SH.600104)	334	42	10x	5.04	5. 中信银行 (HK. 998)	54	11	6x	5.36
6. 中国太保 (SH.601601)	285	37	33x	1.10	6. 中国南车 (HK.1766)	51	3	27x	1.10
7. 中国南车 (SH.601766)	276	26	41x	0.65	7. 中国银行 (HK.3988)	48	49	6x	5.42
8. 招商银行 (SH.600036)	263	50	7x	4.09	8. 紫金矿业 (HK.2899)	48	2	22x	3.84
9. 中国北车 (SH.601299)	245	23	27x	1.44	9. 吉利汽车 (HK.175)	48	4	8x	1.47
10. 贵州茅台 (SH.600519)	208	33	14x	2.20	10. 平安保险 (HK.2318)	46	42	19x	1.01

数据源：上交所及香港交易所2015年1月23日资料，成交额为1月12日至1月23日的的数据 * 历史市盈率

2014年市场平均每日成交总额及交易流通速度



数据来源：国际证券交易所联合会及香港交易所2014年12月31日资料，香港交易所平均每日成交额及交易流通速度数字包括交易所买卖基金产品但不包括权证

2015年2月及3月交易日志

2015年2月							2015年3月						
一	二	三	四	五	六	日	一	二	三	四	五	六	日
						1							1
■ 2	■ 3	■ 4	■ 5	■ 6	7	8	■ 2	■ 3	■ 4	■ 5	■ 6	7	8
■ 9	■ 10	■ 11	■ 12	■ 13	14	15	■ 9	■ 10	■ 11	■ 12	■ 13	14	15
■ 16	■ 17	■ 18	■ 19	■ 20	21	22	■ 16	■ 17	■ 18	■ 19	■ 20	21	22
■ 23	■ 24	■ 25	■ 26	■ 27	28		■ 23	■ 24	■ 25	■ 26	■ 27	28	29
							■ 30	■ 31					

■ 内地 / 香港公众假期 (沪股通及港股通休市)
 ■ 双向 (沪股通及港股通) 交易 ■ 沪股通交易日
 ■ 双向 (沪股通及港股通) 交易

资料来源：上交所按此，香港交易所按此

2015年2月重要经济讯息/数据

2015年2月

- | | |
|--|--|
| <ul style="list-style-type: none"> 1/2/2015 中国: 制造业采购经理人指数 2/2/2015 中国: 汇丰中国制造业采购经理人指数
香港: 零售销售额年同比 4/2/2015 香港: 汇丰香港采购经理人指数 6/2/2015 香港: 外汇储备 | <ul style="list-style-type: none"> 8/2/2015 中国: 贸易差额
中国: 出口年同比
中国: 进口年同比 10/2/2015 中国: 综合消费物价指数年同比
中国: 新增人民币贷款
中国: 货币供应量M0/M1/M2年同比 14/2/2015 中国: 境外直接投资年同比 |
|--|--|

有关更多沪港通的资料

浏览：www.hkex.com.hk/chinaconnect_c
 电邮：info@hkex.com.hk
 专讯：[近期专讯](#)
 新闻稿：[2015年1月6日](#)

免责声明

本专讯仅供参考，并不构成法律或税务建议。投资者于买卖资格透过沪港通交易的证券时，务必小心审慎为要。对于任何人士因使用或倚赖本专讯而引起的任何损害或损失，香港交易及结算所有限公司及其附属公司概不负责。

中华通交易所参与者名单

农银国际证券有限公司	广发证券(香港)经纪有限公司	君盈证券有限公司
百达利证券有限公司	高盛(亚洲)证券有限公司	华侨永亨证券有限公司
巴克莱亚洲有限公司	粤海证券有限公司	Optiver Trading Hong Kong Limited
法国巴黎证券(亚洲)有限公司	国都证券(香港)有限公司	东方证券(香港)有限公司
中银国际证券有限公司	国信证券(香港)经纪有限公司	辉立证券(香港)有限公司
交银国际证券有限公司	国泰君安证券(香港)有限公司	宝生期货有限公司
耀才证券国际(香港)有限公司	国元证券经纪(香港)有限公司	统一证券(香港)有限公司
建银国际证券有限公司	海通国际证券有限公司	信诚证券有限公司
长江证券经纪(香港)有限公司	恒生证券有限公司	齐鲁国际证券有限公司
致富证券有限公司	恒利证券(香港)有限公司	华富嘉洛证券有限公司
中国光大证券(香港)有限公司	香港国际证券有限公司	汇信理财有限公司
中国银河国际证券(香港)有限公司	汇丰金融证券(香港)有限公司	兴业侨丰证券有限公司
中国国际金融香港证券有限公司	汇丰证券经纪(亚洲)有限公司	法国兴业证券(香港)有限公司
招商证券(香港)有限公司	华泰金融控股(香港)有限公司	上银证券有限公司
中信建投(国际)证券有限公司	一通投资者有限公司	申银万国证券(香港)有限公司
创兴证券有限公司	工银国际证券有限公司	华诚证券有限公司
恒丰证券有限公司	兴证(香港)证券经纪有限公司	永丰金证券(亚洲)有限公司
联昌证券有限公司	极讯亚太有限公司	南华证券投资有限公司
中信证券经纪(香港)有限公司	J.P. Morgan Broking (Hong Kong) Limited	渣打证券(香港)有限公司
Citigroup Global Markets Asia Limited	金唐国际证券有限公司	新鸿基投资服务有限公司
中信里昂证券有限公司	凯基证券(香港)有限公司	Susquehanna Hong Kong Limited
招银国际证券有限公司	金英证券(香港)有限公司	大辉证券有限公司
中国北方证券集团有限公司	金利丰证券有限公司	添华证券香港有限公司
Credit Suisse Securities (Hong Kong) Limited	昆泰证券(金银)有限公司	东洋证券亚洲有限公司
群益证券(香港)有限公司	六福证券(香港)有限公司	东盛证券(经纪)有限公司
大新证券有限公司	麦格理资本证券股份有限公司	东泰证券有限公司
星展唯高达香港有限公司	万利丰证券有限公司	UBS Securities Hong Kong Limited
德意志证券亚洲有限公司	元富证券(香港)有限公司	大华继显(香港)有限公司
英皇证券(香港)有限公司	兆丰证券(香港)有限公司	胜利证券有限公司
安信国际证券(香港)有限公司	Merrill Lynch Far East Limited	元大宝来证券(香港)有限公司
长雄证券有限公司	Morgan Stanley Hong Kong Securities Limited	越秀证券有限公司
第一上海证券有限公司	南华证券(香港)有限公司	总数: 97名中华通交易所参与者 (2014年11月14日资料)
富昌证券有限公司	中润证券有限公司	

名单已经刊载: 请按[此](#)

TTEP名单 (透过中华通交易所参与者买卖之交易所参与者)

中亚证券有限公司	国浩资本有限公司	步基证券有限公司
高升证券有限公司	铠盛证券有限公司	耀竣金融有限公司
邦盟汇骏证券有限公司	亨达国际金融集团有限公司	盛源证券有限公司
宝盛金融服务有限公司	亨达证券有限公司	新宝城证券有限公司
亿声证券有限公司	联合证券有限公司	常汇证券有限公司
东信证券有限公司	兴伟联合证券有限公司	实德证券有限公司
财通国际证券有限公司	浩丰证券投资有限公司	大德证券(亚洲)有限公司
融德证券有限公司	证星国际证券有限公司	康和证券(香港)有限公司
华信证券有限公司	日亚证券有限公司	敦沛证券有限公司
中国银盛证券有限公司	集美证券有限公司	嘉裕证券有限公司
京华山一证券(香港)有限公司	日盛嘉富证券国际有限公司	利宏金融投资有限公司
汇业证券有限公司	嘉信证券有限公司	汇盈证券有限公司
融富证券有限公司	宝通证券亚洲有限公司	宏旺证券有限公司
东亚证券有限公司	高氏兄弟证券有限公司	永丰证券有限公司
第一金和升证券有限公司	利星行证券有限公司	永隆证券有限公司
富泰中顺证券期货有限公司	力宝证券有限公司	盈泰证券有限公司
富邦证券(香港)有限公司	翔健证券有限公司	荣通证券有限公司
复耀证券有限公司	万兆丰国际证券有限公司	和丰证券有限公司
Genting Securities Limited	未来资产证券(香港)有限公司	宏高证券有限公司
佳隆证券有限公司	东英亚洲证券有限公司	益高证券有限公司
金源证券投资有限公司	太平基业证券有限公司	总数：66名TTEP (2015年1月27日资料)
大唐投资(证券)有限公司	博大证券有限公司	
高富金融有限公司	中国平安证券(香港)有限公司	

名单经已刊载：请[按此](#)