

RECEIVED 19 SEP 2000

交易所參與者交易調查99/00

ENGLISH/CHINESE VERSION

99/00年交易所參與者交易調查

交易所參與者交易調查99

99/00年交易所參與者交易調查

交易所參與者交易調查99

99/00年交易所參與者交易調查

交易所參與者交易調查99

99/00年交易所參與者交易調查

交易所參與者交易調查99/00年交易所參與者交易調查

99/00年交易所參與者交易調查

交易所參與者交易調查99/00年交易所參與者交易調查

"交易所參與者"交易調查

交易所參與者交易調查99/00年交易所參與者交易調查

99/00年交易所參與者

99/00年

交易所參與者交易調查99/00年交易所參與者交易調查

99/00年交易所參與者交易調查

交易所參與者交易調查99/00年交易所參與者交易調查

99/00年交易所參與者交易調查

交易所參與者交易調查99/00年交易所參與者交易調查

99/00年交易所參與者交易調查

交易所參與者交易調查99/00年交易所參與者交易調查

99/00年交易所參與者交易調查

交易所參與者交易調查99/00年交易所參與者交易調查

99/00年交易所參與者交易調查

交易所參與者交易調查99/00年交易所參與者交易調查

99/00年交易所參與者

00年9月4日

交易所參與者交易調查99/00年交易所參與者交易調查

99/00年交易所參與者交易調查

交易所參與者交易調查99/00年交易所參與者交易調查

99/00年交易所參與者交易調查

交易所參與者交易調查99/00年交易所參與者交易調查

HONGKONG FUTURES



香港期貨交易所有限公司
香港交易及結算所有限公司全資附屬公司



市場拓展, 培訓及教育部

LMP-HKFE
9926-2000
Chinese

摘要

- ⇒ "交易所參與者"交易調查連續第六年取得百份之百的回覆率，感謝各參與者不斷的支持。
- ⇒ 參與香港期貨交易所(期交所)產品買賣的"交易所參與者"在99/00年(99年7月-00年6月)共有114名。
- ⇒ 本地散戶投資者仍然是期交所整體市場的主要參與者，其成交比重在99/00年為41.3%。
- ⇒ 機構投資者參與期交所產品的買賣比重在99/00年高達46.5%，其中本地機構投資者的買賣比重由97/98年的17.2%增加至該年的22.6%。
- ⇒ 本地散戶投資者在99/00年佔恒指期貨所有交易的46.6%，而本地機構及海外機構投資者則各佔23.5%和22.5%。
- ⇒ 由於股票借貸成本日漸昂貴，導致運用恒指期貨作為套戩用途的比重在99/00年下跌至6.6%。
- ⇒ 利用恒指期權、與恒生100期貨及期權作為對沖用途的比重在99/00年分別上升至28.4%及16.3%，表示更多的投資者利用這些產品作為對沖工具。
- ⇒ 本地機構投資者對買賣股票期貨的興趣增加，買賣比重由98/99年的1.3%上升至99/00年的41.8%。
- ⇒ 機構投資者仍然為港元利率期貨的主要用家，佔99/00年成交量的69.0%。而莊家佔成交量的比重則自98/99年的24.7%持續上升至99/00年的30.9%。散戶投資者參與這市場的數目仍是寥寥可數。

SEHK RESEARCH LIBRARY

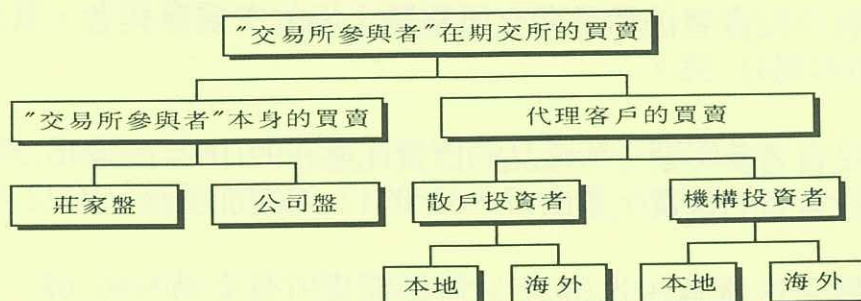


00063579

引言

這第七期"期交所參與者"交易調查的目的是要瞭解交易所整體業務組合的最新發展及動向(圖一)。本年度，期交所向114¹名"交易所參與者"發出問卷，回顧在99/00期間，參與者在期交所期貨及期權市場內之交易。問卷連續第六年取得百份之百回覆率。調查²展示"交易所參與者"在恒指期貨、恒指期權、恒生100期貨及期權、紅籌期貨及期權、股票期貨、港元利率期貨及日轉期匯等市場的交易用途組合和客戶類別的最新發展。

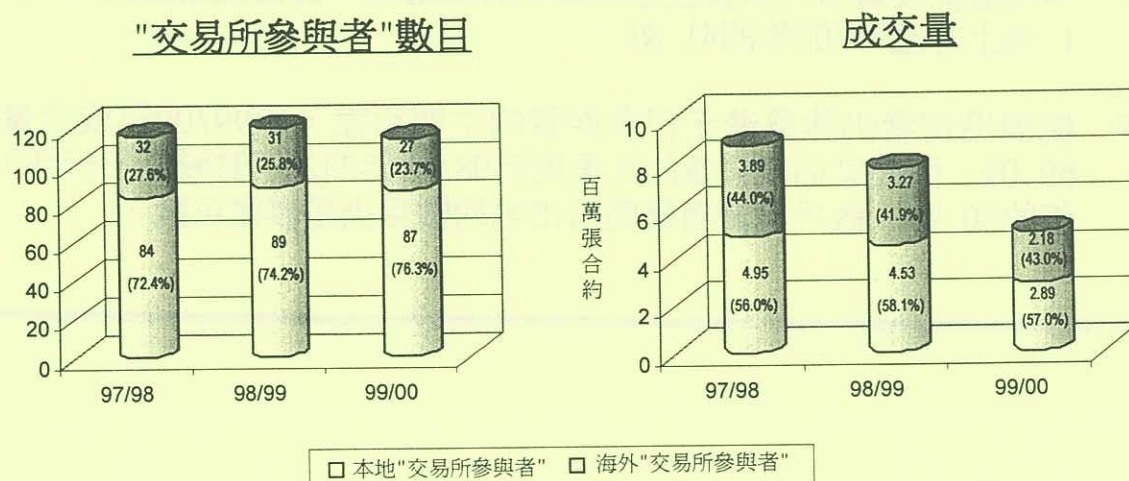
圖一："交易所參與者"買賣分類



"交易所參與者"的資本來源

- ⇒ 在99/00年期間，共有114名"交易所參與者"參與買賣，其中27名為海外"交易所參與者"³(圖二)。
- ⇒ 本地參與者的數目在99/00年的比重繼續上升至76.3%，而他們佔總成交量的買賣則微跌至57.0%。

圖二：按"交易所參與者"分類劃分的參與者數目及成交量



¹ 按執行買賣盤為依歸。

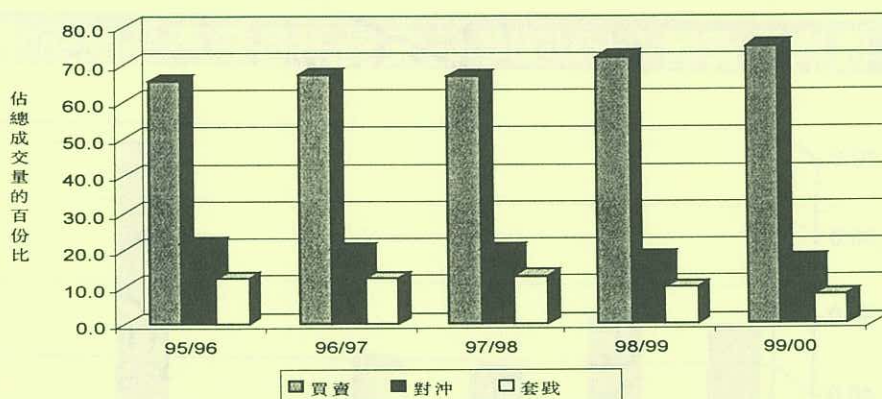
² 調查結果是按"交易所參與者"的回覆，再以個別"交易所參與者"交投量相對比重加權計算所得。

³ 指超過五成資本來自海外的"交易所參與者"。同樣地，本地"交易所參與者"指超過五成資本來自本地的"交易所參與者"。

期貨及期權的交易用途

- 買賣仍然是整體交易的主要用途。買賣用途的比重在99/00年上升至74.8%，而作為對沖及套戩用途的比重則分別下跌至17.4%及7.8%（圖三及表一）。
- 利用恒指期貨及期權作為套戩用途的比重在99/00年分別下跌至6.6%及16.8%（表一），導致比重下跌是股票借貸成本日漸昂貴。
- 利用恒指期貨作為買賣用途的比重自98/99年的74.0%上升至99/00年的78.0%。而在恒指期權成交量方面，買賣用途的比重在99/00年為54.8%。
- 更多的投資者利用恒指期權，與恒生100期貨及期權作為對沖工具。在99/00年，利用該兩類產品作為對沖用途的比重分別上升至28.4%及16.3%。
- 在紅籌期貨及期權方面，利用作為套戩用途的比重自98/99年的6.2%上升至99/00年的18.2%，而作為買賣用途的比重則自72.1%下跌至65.0%。
- 利用港元利率期貨作為買賣用途的比重自97/98年的68.9%上升至99/00年的72.3%。

圖三：交易所所有產品的交易用途



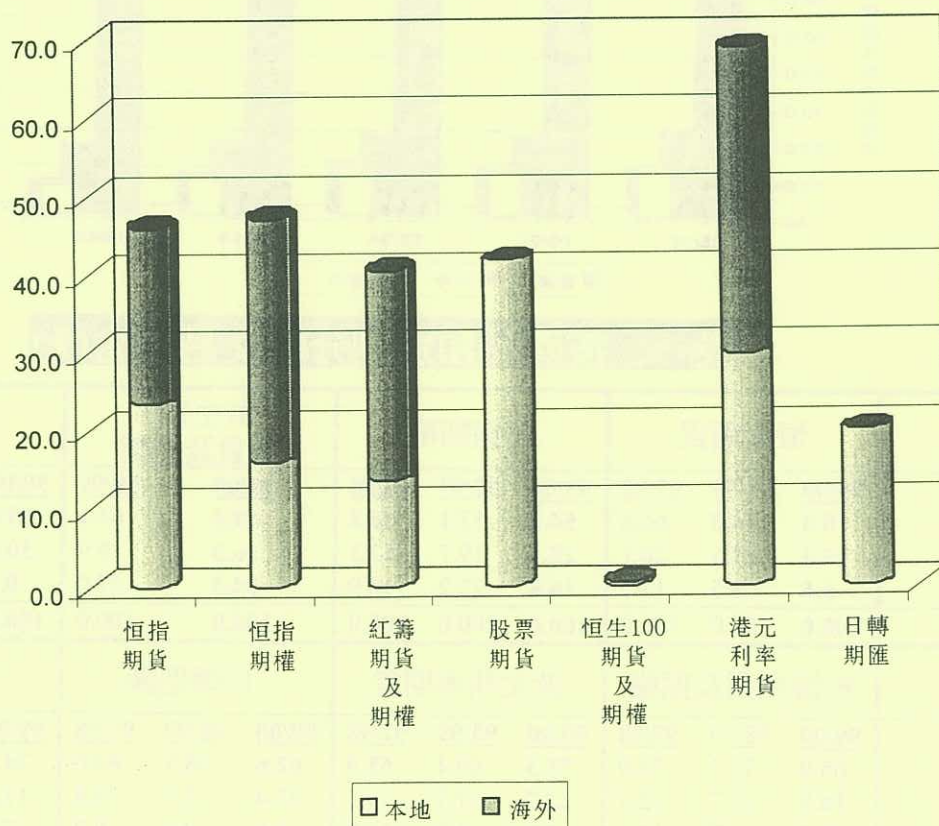
表一：按產品類別劃分的交易用途(%)

	恒指期貨			恒指期權			恒生100 期貨及期權			股票期貨		
	99/00	98/99	97/98	99/00	98/99	97/98	99/00	98/99	99/00	98/99	97/98	
買賣	78.0	74.0	66.6	54.8	57.1	66.8	69.4	64.1	69.8	56.6	71.5	
對沖	15.4	17.5	20.1	28.4	19.7	22.3	16.3	8.9	30.0	26.2	27.5	
套戩	6.6	8.5	13.3	16.8	23.2	10.9	14.3	27.0	0.2	17.2	1.0	
總和	100.0	100.0	100.0	100.0	100.0	100.0	100.0	100.0	100.0	100.0	100.0	
	紅籌期貨及期權			港元利率期貨			日轉期匯			總成交		
	99/00	98/99	97/98	99/00	98/99	97/98	99/00	98/99	97/98	99/00	98/99	97/98
買賣	65.0	72.1	74.9	72.3	69.4	68.9	62.6	98.5	64.0	74.8	71.9	66.9
對沖	16.8	21.7	12.7	23.7	27.7	16.3	37.4	1.5	35.8	17.4	18.2	20.1
套戩	18.2	6.2	12.4	4.0	2.9	14.8	0.0	0.0	0.2	7.8	9.9	13.0
總和	100.0	100.0	100.0	100.0	100.0	100.0	100.0	100.0	100.0	100.0	100.0	100.0

期貨及期權成交量分佈

- ⇒ 本地散戶投資者仍然是整體市場的主要參與者，他們佔99/00年總成交量的41.3%（見下一頁的表二）。
- ⇒ 本地投資者佔恒指期貨成交量的比重自98/99年的66.2%上升至99/00年的70.1%。其中，本地機構投資者的比重自94/95年的11.8%上升至99/00年的23.5%。
- ⇒ 本地散戶投資者對恒指期權買賣的興趣繼續增加。其買賣比重自97/98年的18.1%上升至99/00年的21.8%。
- ⇒ 本地散戶投資者及莊家是恒生100期貨及期權的主要用家，在99/00年他們分別佔該產品總成交量的47.2%及49.4%。
- ⇒ 本地機構投資者對買賣股票期貨的興趣增加。他們在99/00年的買賣佔成交量的比重為41.8%（圖四），而在98/99年則僅為1.3%。
- ⇒ 港元利率期貨的主要用家仍是機構投資者。他們在99/00年的買賣佔成交量的比重為69.0%。莊家在99/00年的買賣十分活躍，佔成交量的比重自98/99年的24.7%上升至30.9%。而本地散戶投資者參與這個市場的比重仍然很少。

圖四：機構投資者在99/00年佔交易所各類產品成交量的比重(%)



表二：按投資者及產品類別劃分的成交量分佈(%)

	恒指期貨			恒指期權		
	99/00	98/99	97/98	99/00	98/99	97/98
莊家盤	-	-	-	28.9	10.7	29.2
公司盤	6.0	5.9	9.0	1.4	9.8	3.4
本地散戶投資者	46.6	47.1	43.7	21.8	21.5	18.1
本地機構投資者	23.5	19.1	16.5	16.1	27.1	12.3
海外散戶投資者	1.4	1.6	4.5	0.7	0.5	1.0
海外機構投資者	22.5	26.3	26.3	31.1	30.4	36.0
總和	100.0	100.0	100.0	100.0	100.0	100.0
	恒生100期貨及期權			紅籌期貨及期權		
	99/00	98/99	97/98	99/00	98/99	97/98
莊家盤	49.4	28.9		13.4	13.5	3.5
公司盤	2.3	0.9		10.5	4.1	1.4
本地散戶投資者	47.2	44.6		35.2	35.4	28.0
本地機構投資者	0.5	23.8		13.8	14.6	20.1
海外散戶投資者	0.5	1.6		0.3	2.1	0.4
海外機構投資者	0.1	0.2		26.8	30.3	46.6
總和	100.0	100.0		100.0	100.0	100.0
	股票期貨			日轉期匯		
	99/00	98/99	97/98	99/00	98/99	97/98
莊家盤	30.5	50.4	49.3	55.0	22.0	48.5
公司盤	0.0	0.0	1.0	0.9	2.4	0.7
本地散戶投資者	27.7	44.5	35.4	24.1	61.5	27.3
本地機構投資者	41.8	1.3	12.9	20.0	9.4	20.6
海外散戶投資者	0.0	3.7	0.1	0.0	4.7	2.8
海外機構投資者	0.0	0.1	1.3	0.0	0.0	0.1
總和	100.0	100.0	100.0	100.0	100.0	100.0
	港元利率期貨			總成交		
	99/00	98/99	97/98	99/00	98/99	97/98
莊家盤	30.9	24.7	24.4	5.9	3.0	4.5
公司盤	0.0	0.3	5.9	5.1	5.9	8.0
本地散戶投資者	0.1	0.2	0.1	41.3	41.7	38.8
本地機構投資者	29.8	35.7	43.0	22.6	20.8	17.2
海外散戶投資者	0.0	0.0	0.0	1.2	1.5	3.9
海外機構投資者	39.2	39.1	26.6	23.9	27.1	27.6
總和	100.0	100.0	100.0	100.0	100.0	100.0



表三: "交易所參與者"的買賣業務組合(%)

	恒指期貨	恒指期權	紅籌期貨及期權	股票期貨	恒生100期貨及期權	港元利率期貨	日轉期匯	99/00總和	98/99總和
所有交易									
"交易所參與者"本身的買賣	6.0	30.3	24.0	30.5	51.7	30.9	55.8	11.0	8.9
代理客戶的買賣	94.0	69.7	76.0	69.5	48.3	69.1	44.2	89.0	91.1
	100.0	100.0	100.0	100.0	100.0	100.0	100.0	100.0	100.0
代理客戶的買賣									
本地	74.5	54.5	64.4	100.0	98.7	43.3	100.0	71.7	68.6
海外	25.5	45.5	35.6	0.0	1.3	56.7	0.0	28.3	31.4
	100.0	100.0	100.0	100.0	100.0	100.0	100.0	100.0	100.0
代理客戶的買賣									
散戶	51.0	32.3	46.7	39.8	98.7	0.1	54.7	47.8	47.3
機構客戶	49.0	67.7	53.3	60.2	1.3	99.9	45.3	52.2	52.7
	100.0	100.0	100.0	100.0	100.0	100.0	100.0	100.0	100.0
散戶投資者的買賣									
本地	97.0	96.9	99.0	100.0	98.9	100.0	100.0	97.0	96.7
海外	3.0	3.1	1.0	0.0	1.1	0.0	0.0	3.0	3.3
	100.0	100.0	100.0	100.0	100.0	100.0	100.0	100.0	100.0
機構投資者的買賣									
本地	51.1	34.2	34.0	100.0	77.3	43.2	100.0	48.6	43.4
海外	48.9	65.8	66.0	0.0	22.7	56.8	0.0	51.4	56.6
	100.0	100.0	100.0	100.0	100.0	100.0	100.0	100.0	100.0
本地投資者的買賣									
散戶	66.4	57.5	71.9	39.8	99.0	0.3	54.7	64.7	66.7
機構客戶	33.6	42.5	28.1	60.2	1.0	99.7	45.3	35.3	33.3
	100.0	100.0	100.0	100.0	100.0	100.0	100.0	100.0	100.0
海外投資者的買賣									
散戶	6.0	2.2	1.3	不適用	78.7	0.0	不適用	5.0	5.1
機構客戶	94.0	97.8	98.7	不適用	21.3	100.0	不適用	95.0	94.9
	100.0	100.0	100.0	不適用	100.0	100.0	不適用	100.0	100.0

查詢"交易所參與者"交易調查報告內容請聯絡鄭漢傑先生，電話：(852)2531 5050 或鄭志榮先生電話：(852) 2531 5055香港期貨交易所盡力確保資料的準確及可靠性，任何投資決策因本報告的任何錯漏所引致的損失，香港期貨交易所概不負任何責任。

香港期貨交易所有限公司 電話：(852) 2842 9333
 香港花園道三號 傳真：(852) 2509 0555
 萬國寶通廣場 網址：<http://www.hkfe.com>
 亞太金融大廈六樓 電子郵箱：prm@hkfe.com