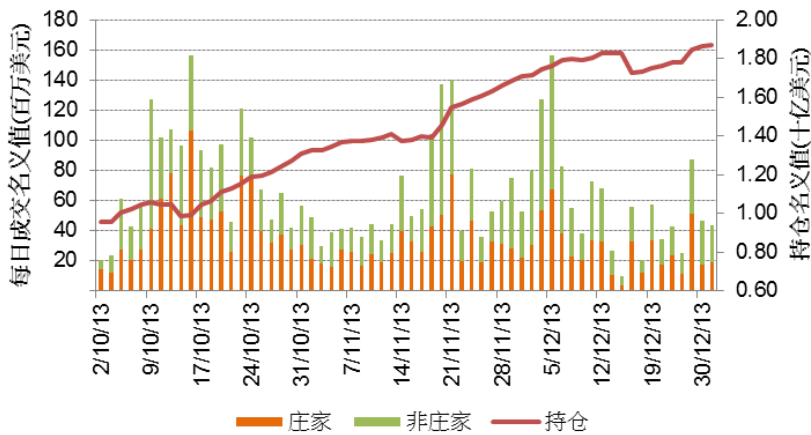


每季焦点

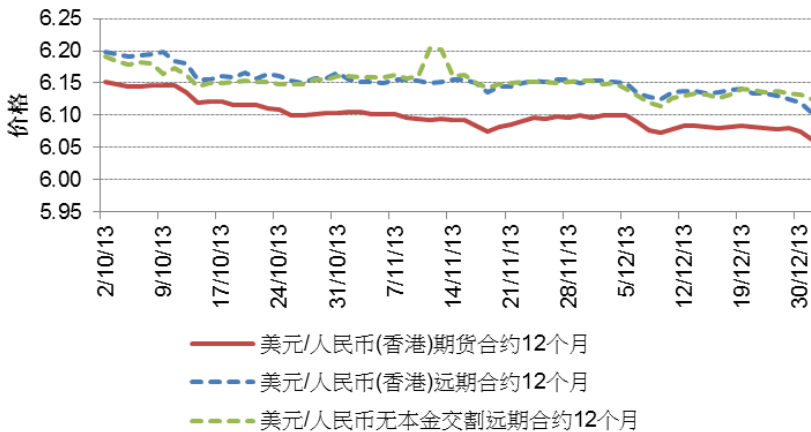
- 未平仓合约于第四季内逐渐上升并于2013年12月31日创下18,701张合约的历史新高（即约18.7亿美元合约金额）。
- 于第四季的买卖价差并不大，平均的买卖价差仅0.023%。
- 成交量来自买方的机构及个人投资者的贡献度不断增加，而同时来自庄家的贡献度不断下降。

每日成交量与持仓



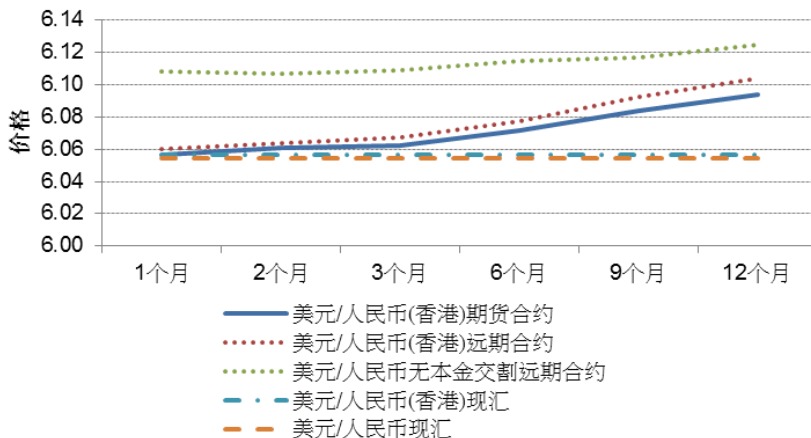
- 于2013年第四季，总交易额为40.2亿美元而每日平均合约金额为64.9百万美元。
- 未平仓合约于2013年12月31日创下18.7亿美元合约值的历史新高。

美元/人民币远期价格12个月



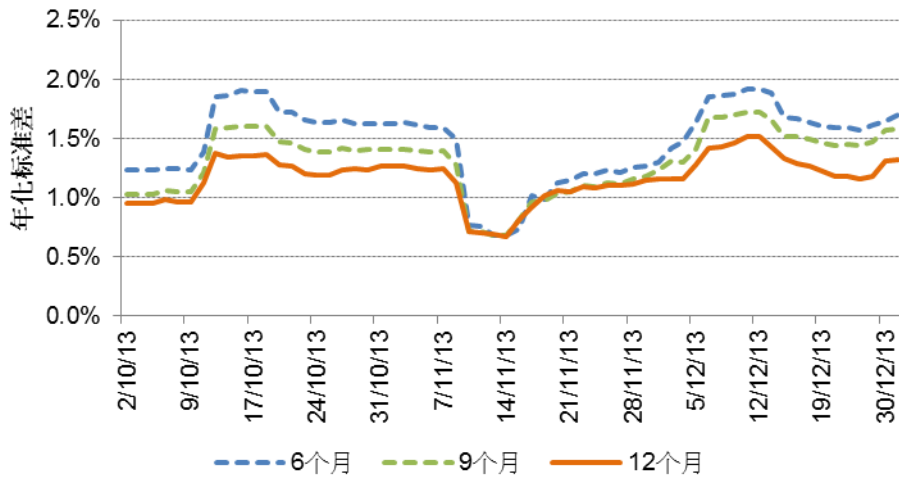
- 美元/人民币远期12个月价格于2013年第四季内呈下行趋势。

美元/人民币远期价格曲线(2013年12月31日)



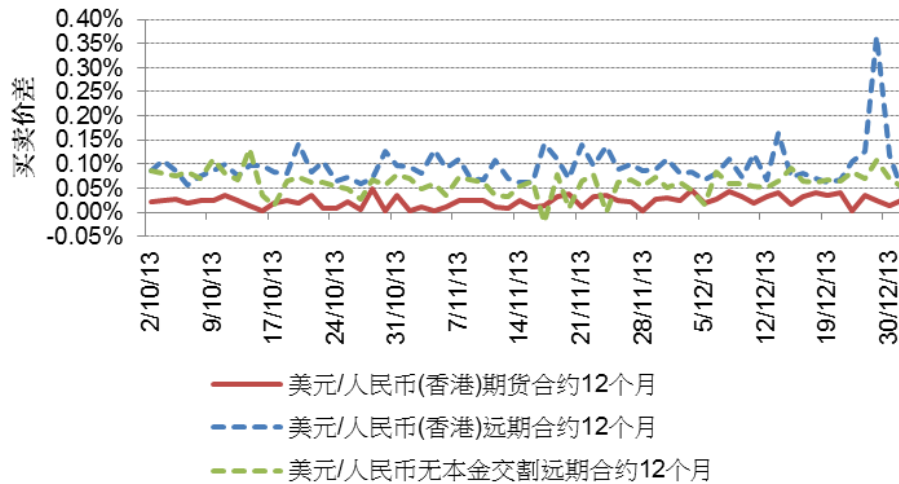
- 于美元/人民币期货远期价格曲线的近端，相比美元/人民币(香港)远期，美元/人民币(香港)期货具有较低的溢价水平。
- 于美元/人民币期货远期价格曲线的远端，相比美元/人民币(香港)远期，美元/人民币(香港)期货具有相近的折让水平，但相比美元/人民币无本金交割远期具有较低的折让水平。

历史波幅 (20日滚动)



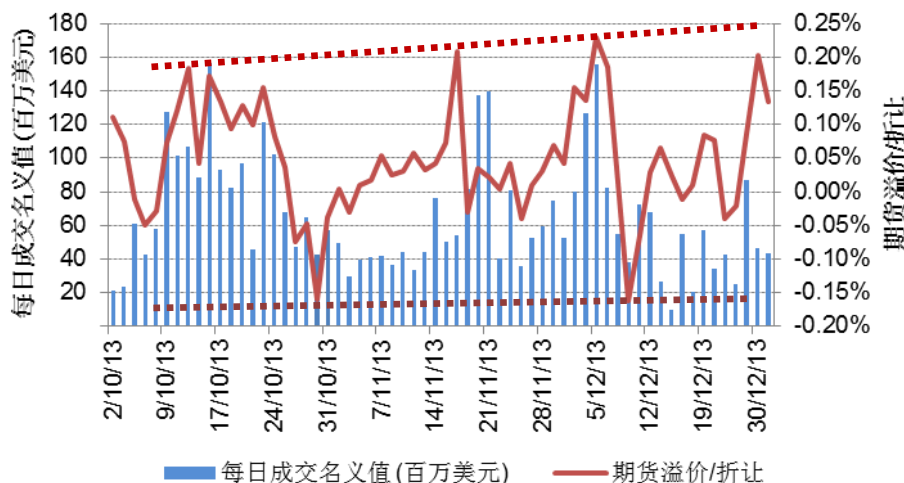
- 于2013年第四季, 美元兑人民币(香港)期货的波幅为1%至2%。
- 于第四季内, 远月及即月合约的波幅差逐步收窄。

买卖价差



- 于2013年第四季, 相比美元/人民币(香港)远期及美元/人民币无本金交割远期, 美元/人民币(香港)期货的买卖价差较小。
- 美元/人民币(香港)期货的买卖价差的变化率也较低。

成交量与期货溢价/折让



- 于2013年第四季, 成交量表现出良好的增长势头。
- 期货的溢价/折让较为波动。

关于美元兑人民币(香港)期货合约资料, 请浏览以下网址:

http://sc.hkex.com.hk/TuniS/www.hkex.com.hk/chi/prod/drprod/rmb/cnhspecs_c.htm

免责声明

此处包含的所有信息仅供参考。虽然香港交易所竭力确保所提供资料准确、可靠和完整，但香港交易所及其任何附属公司对相关资料的准确性、完整性、及时性及适用性概不作任何明示或暗示的保证和陈述。对于任何因资讯不准确或遗漏又或因根据资讯所作的决定、行动或不采取行动所引致的损失或损害，香港交易所概不负责。

有关资讯并不构成也不拟构成投资意见或建议作出任何投资决定。任何人士有意使用此等资讯或其中任何部分应寻求独立专业意见。未经香港交易所事先书面许可，严禁以任何形式或方法修改资讯的全部或部分。

期货涉及高风险，买卖期货所招致的损失有可能超过开仓时缴付的按金，令阁下或须在短时间内缴付额外按金。若未能缴付，阁下的持仓或须平仓，任何亏损概要自行承担。因此，阁下务须清楚明白买卖期货的风险，并衡量是否适合自己。阁下进行交易前，宜根据本身财务状况及投资目标，向经纪或财务顾问查询是否适合买卖期货合约。