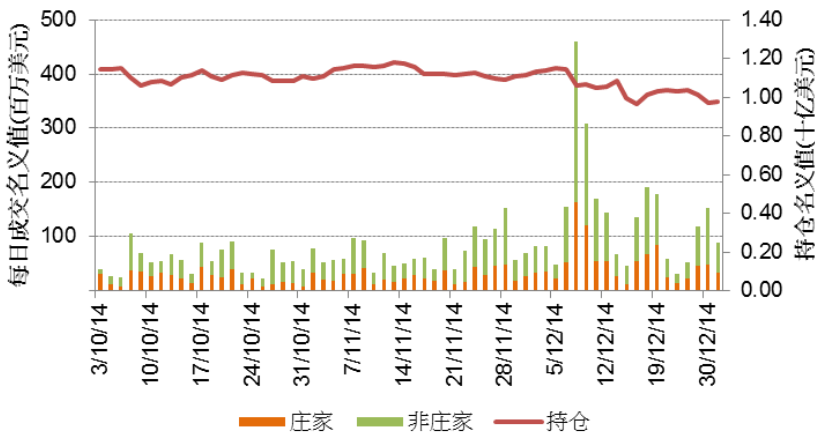


每季焦点

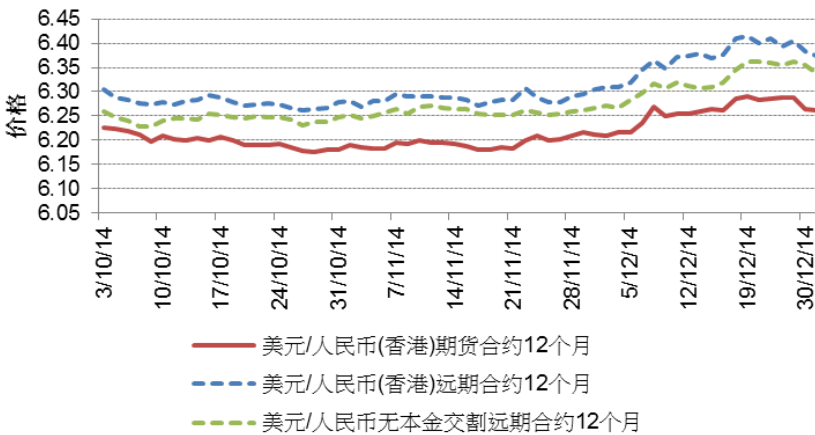
- 成交量随着人民币波动幅度加大而增加，每日平均成交量由2014年第三季的669张合约增至本季的860张合约。
- 未平仓合约於2014年12月31日为9,747张合约(即约975百万美元合约金额)。
- 相比2014年第三季，於2014年第四季内，远月及即月合约的波幅差逐步收窄。

每日成交量与持仓



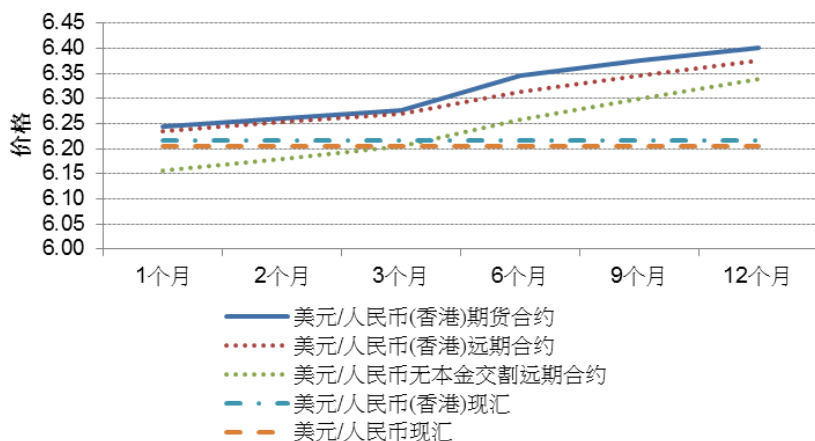
- 于2014年第四季，总交易额为5,335百万美元而每日平均合约金额为86百万美元。
- 於2014年第四季，62%的合约成交量属于非庄家交易，相比2014年第三季58%的非庄家交易上升。

美元/人民币远期价格12个月



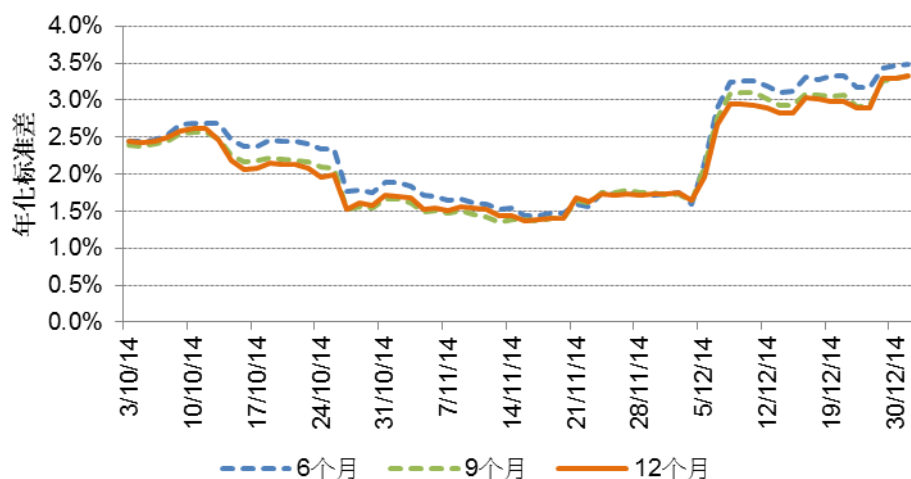
- 美元/人民币远期12个月价格于2014年第四季内呈下跌趋势。

美元/人民币远期价格曲线(2014年12月31日)



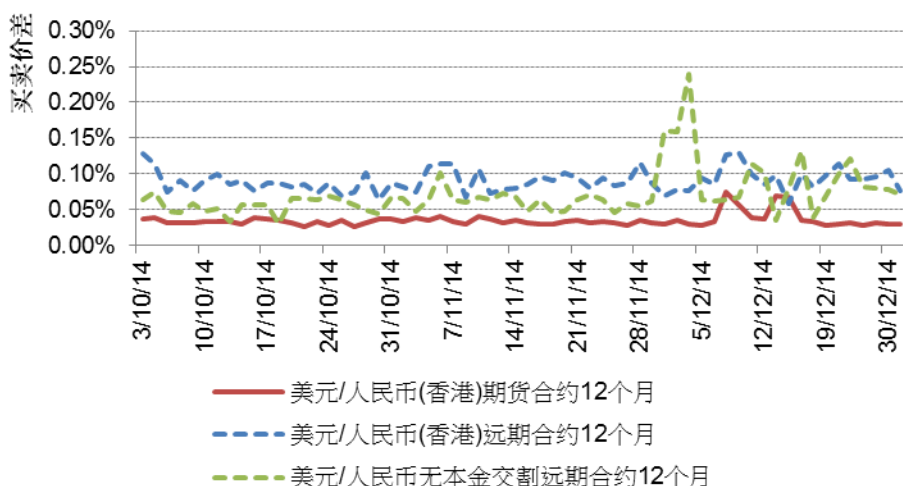
- 在远期价格曲线上，美元/人民币(香港)期货与美元/人民币(香港)远期密切对齐。
- 无论是美元/人民币(香港)期货和美元/人民币(香港)远期价格，均表现出相比于美元/人民币无本金交割远期相若的溢价水平。

历史波幅 (20日滚动)



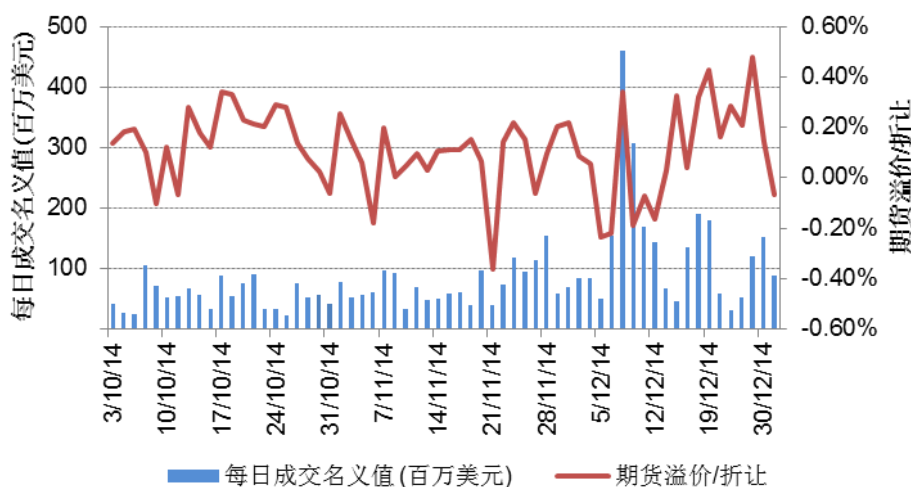
- 于2014年第四季，美元兑人民币(香港)期货的波幅为1.5%至3.5%。
- 相比2014年第三季，于2014年第四季内，远月及即月合约的波幅差逐步收窄。

买卖价差



- 于2014年第四季，相比美元/人民币(香港)远期及美元/人民币无本金交割远期，美元/人民币(香港)期货的买卖价差较小。
- 美元/人民币(香港)期货的买卖价差的变化率也较低。

成交量与期货溢价/折让



- 于2014年第四季，期货的溢价/折让的波幅为-0.4%至0.5%，相比2014年第三季的波幅差为窄。

关于美元兑人民币(香港)期货合约资料，请浏览以下网址：

http://sc.hkex.com.hk/TuniS/www.hkex.com.hk/chi/prod/drprod/rmb/cnhspecs_c.htm

免责声明

此处包含的所有信息仅供参考。虽然香港交易所竭力确保所提供资料准确、可靠和完整，但香港交易所及其任何附属公司对相关资料的准确性、完整性、及时性及适用性概不作任何明示或暗示的保证和陈述。对于任何因资讯不准确或遗漏又或因根据资讯所作的决定、行动或不采取行动所引致的损失或损害，香港交易所概不负责。

有关资讯并不构成也不拟构成投资意见或建议作出任何投资决定。任何人士有意使用此等资讯或其中任何部分应寻求独立专业意见。未经香港交易所事先书面许可，严禁以任何形式或方法修改资讯的全部或部分。

期货涉及高风险，买卖期货所招致的损失有可能超过开仓时缴付的按金，令阁下或须在短时间内缴付额外按金。若未能缴付，阁下的持仓或须平仓，任何亏损概要自行承担。因此，阁下务须清楚明白买卖期货的风险，并衡量是否适合自己。阁下进行交易前，宜根据本身财务状况及投资目标，向经纪或财务顾问查询是否适合买卖期货合约。