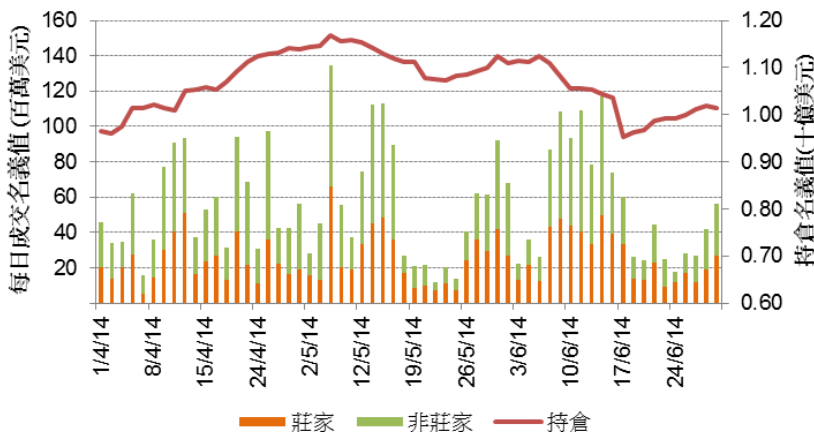


### 每季焦點

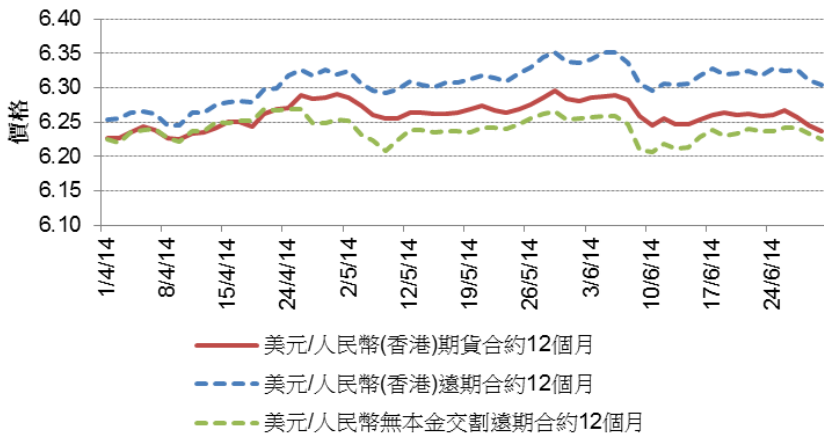
- 未平倉合約於2014年第二季內較為波動並於6月30日達到10,154張合約 (即約1,015百萬美元合約金額)。
- 相比2014年第一季, 於2014年第二季內, 遠月及即月合約的波幅差逐步收窄。
- 於2014年第二季的買賣價差不大, 平均的買賣價差僅0.03%。

每日成交量與持倉



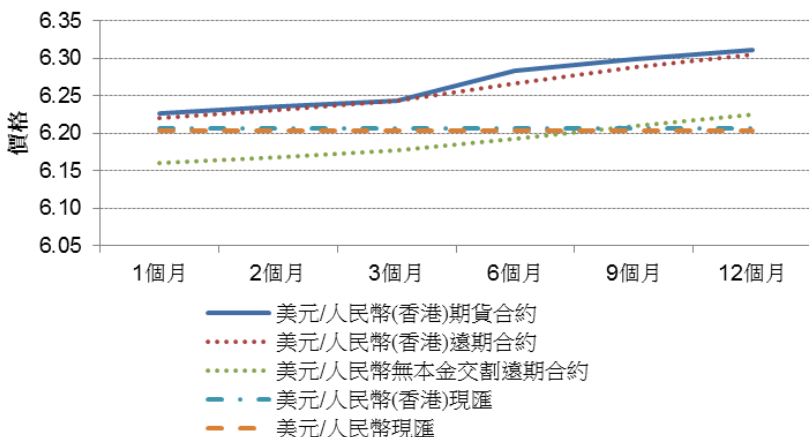
- 於2014年第二季, 總交易額為3,454百萬美元而每日平均合約金額為57.6百萬美元。
- 未平倉合約於2014年第二季內較為波動並於6月30日達到10,154張合約 (即約1,015百萬美元合約金額)。

美元/人民幣遠期價格12個月



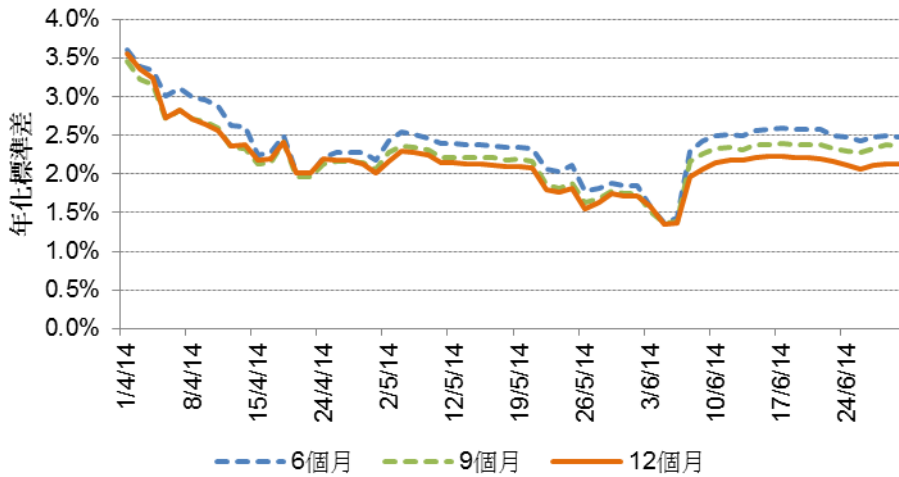
- 美元/人民幣遠期12個月價格於2014年第二季內呈上升趨勢。

美元/人民幣遠期價格曲線(2014年6月30日)



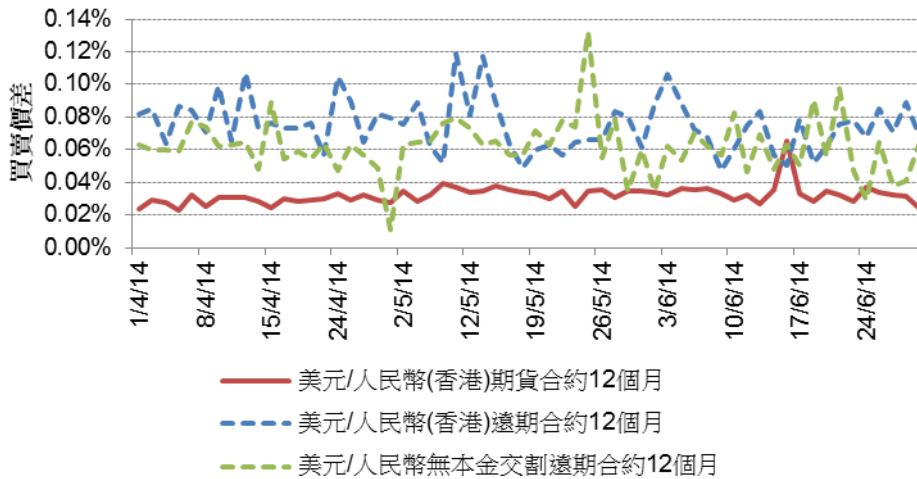
- 在遠期價格曲線上, 美元/人民幣(香港)期貨與美元/人民幣(香港)遠期密切對齊。
- 無論是美元/人民幣(香港)期貨和美元/人民幣(香港)遠期價格, 均表現出相比於美元/人民幣無本金交割遠期相若的溢價水平。

### 歷史波幅 (20日滾動)



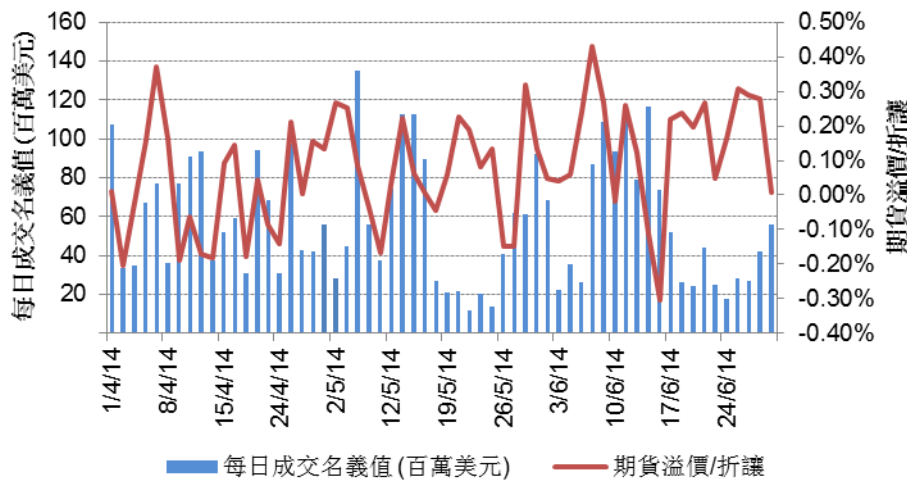
- 於2014年第二季，美元兌人民幣(香港)期貨的波幅為1.5%至3.5%。
- 相比2014年第一季，於2014年第二季內，遠月及即月合約的波幅差逐步收窄。

### 買賣價差



- 於2014年第二季，相比美元/人民幣(香港)遠期及美元/人民幣無本金交割遠期，美元/人民幣(香港)期貨的買賣價差較小。
- 美元/人民幣(香港)期貨的買賣價差的變化率也較低。

### 成交量與期貨溢價/折讓



- 於2014年第二季，期貨的溢價/折讓的波幅為-0.3%至0.4%，相比2014年第一季的波幅差收窄。

關於美元兌人民幣(香港)期貨合約資料，請瀏覽以下網址：

[http://www.hkex.com.hk/chi/prod/drprod/rmb/cnhspecs\\_c.htm](http://www.hkex.com.hk/chi/prod/drprod/rmb/cnhspecs_c.htm)

## 免責聲明

此處包含的所有信息僅供參考。雖然香港交易所竭力確保所提供資料準確、可靠和完整，但香港交易所及其任何聯屬公司對相關資料的準確性、完整性、及時性及適用性概不作任何明示或暗示的保證和陳述。對於任何因資訊不準確或遺漏又或因根據資訊所作的決定、行動或不採取行動所引致的損失或損害，香港交易所概不負責。

有關資訊並不構成也不擬構成投資意見或建議作出任何投資決定。任何人士有意使用此等資訊或其中任何部分應尋求獨立專業意見。未經香港交易所事先書面許可，嚴禁以任何形式或方法修改資訊的全部或部分。

期貨涉及高風險，買賣期貨所招致的損失有可能超過開倉時繳付的按金，令閣下或須在短時間內繳付額外按金。若未能繳付，閣下的持倉或須平倉，任何虧損概要自行承擔。因此，閣下務須清楚明白買賣期貨的風險，並衡量是否適合自己。閣下進行交易前，宜根據本身財務狀況及投資目標，向經紀或財務顧問查詢是否適合買賣期貨合約。