

滬港通雙周專訊為投資者提供有關滬港通的交易統計、交易日誌及經濟數據日誌等資料。

今期內容：

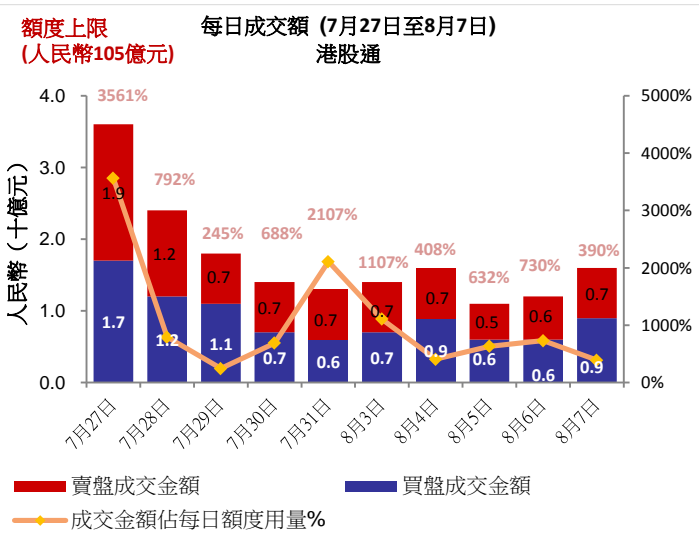
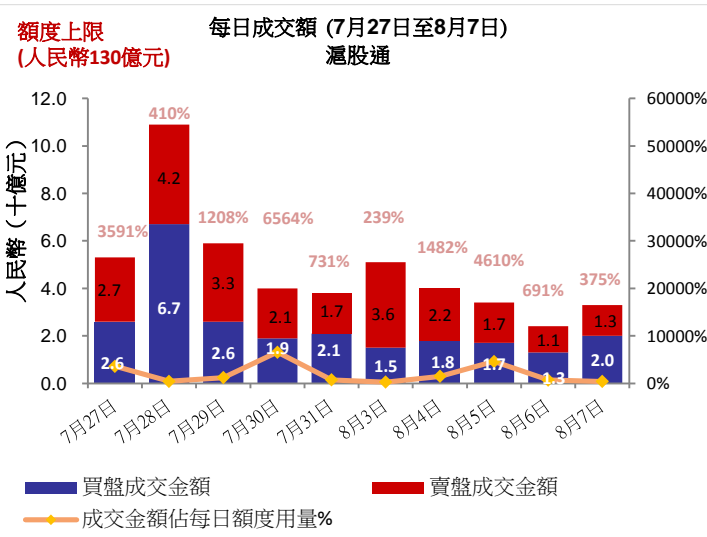
- 市場概覽
- 滬股通及港股通每日成交額
- 滬股通及港股通總額度用量
- 滬股通成交分析
- 滬股通及港股通十大成交最高股票
- 十大市值A+H股

- 按已發行股份百分比計十大持股
- 滬港通十大持股市值股票
- 市場平均每日成交總額及交易流通速度
- 2015年8月及9月交易日誌
- 2015年8月重要經濟訊息/數據
- 附錄 — 中華通交易所參與者名單及TTEP名單

市場概覽：

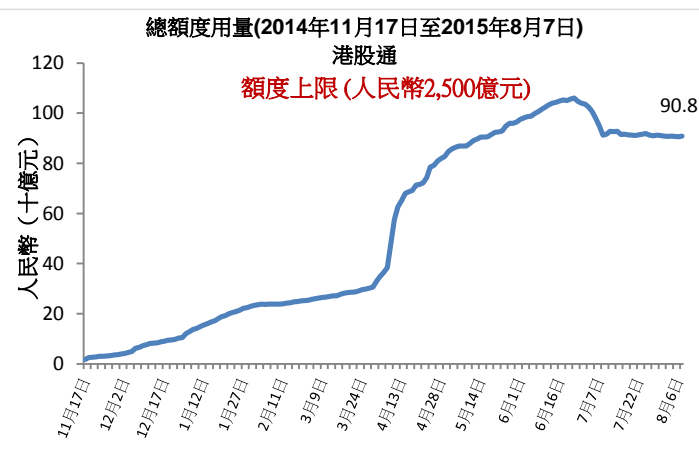
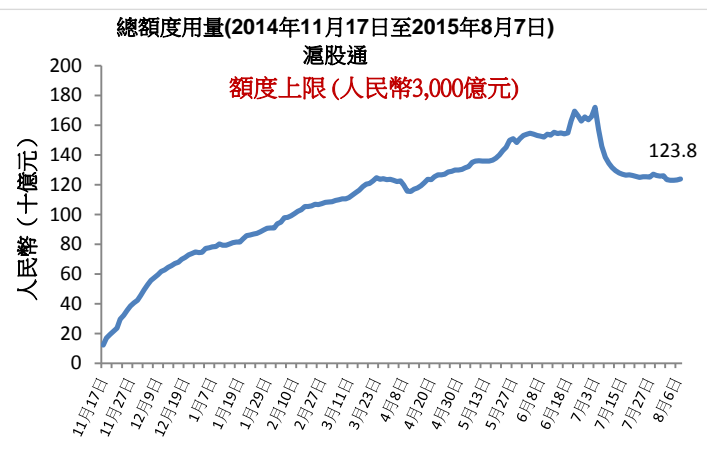
- 2015年7月27日至8月7日，滬股通平均每日買盤及賣盤成交額為人民幣48億元，港股通為22億港元
- 截至2015年8月7日，滬股通總額度用量為人民幣1,238億元，港股通為人民幣908億元

滬股通及港股通每日成交額



資料來源：香港交易所2015年8月7日資料

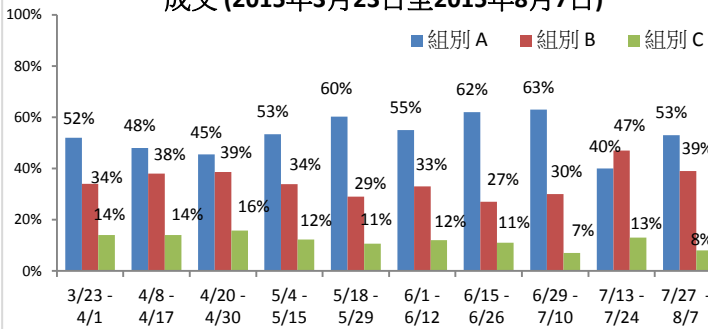
滬股通及港股通總額度用量



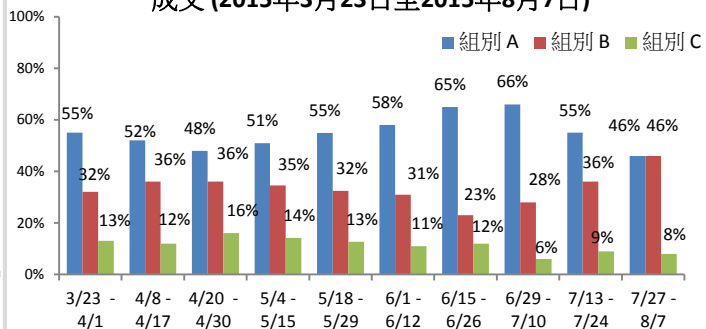
資料來源：香港交易所2015年8月7日資料

滬股通成交分析

按交易所參與者市場佔有率分析的買盤成交 (2015年3月23日至2015年8月7日)



按交易所參與者市場佔有率分析的賣盤成交 (2015年3月23日至2015年8月7日)



註：組別A交易所參與者（排名1至14），組別B交易所參與者（排名15至65）及組別C交易所參與者（排名>65）。有關資料，請按此

資料來源：香港交易所2015年8月7日資料，成交額為7月27日至8月7日的數據

滬股通及港股通十大成交股票

滬股通十大成交 A股 (買盤+賣盤)

股票名稱 / 股份代碼	平均成交額 (美元)	買盤成交額 (百萬美元)	賣盤成交額 (百萬美元)	總成交額 (百萬美元)	佔總成交額 百分比	市值 (十億美元)	* 市盈率	股息率 (%)
1. 中國平安 (SH. 601318)	12,400	529	226	755	9.72	59	12x	1.11
2. 貴州茅臺 (SH. 600519)	11,169	204	128	332	4.27	42	16x	1.92
3. 中國石化 (SH. 600028)	4,850	88	139	227	2.92	90	20x	3.42
4. 內蒙古伊利 (SH. 600887)	4,791	95	95	190	2.44	17	25x	2.28
5. 工商銀行 (SH. 601398)	8,878	63	91	154	1.99	210	6x	5.28
6. 上海機場 (SH. 600009)	4,654	19	130	149	1.91	10	27x	0.97
7. 招商銀行 (SH. 600036)	6,218	49	96	145	1.87	61	8x	3.66
8. 宇通客車 (SH. 600066)	3,912	66	74	140	1.80	8	17x	3.03
9. 中信證券 (SH. 600030)	7,414	74	56	129	1.67	32	16x	0.74
10. 中國船舶重工 (SH. 601989)	5,286	73	53	126	1.62	42	143x	N/A

港股通十大成交 港股 (買盤+賣盤)

股票名稱 / 股份代碼	平均成交額 (美元)	買盤成交額 (百萬美元)	賣盤成交額 (百萬美元)	總成交額 (百萬美元)	佔總成交額 百分比	市值 (十億美元)	* 市盈率	股息率 (%)
1. 恆大地產 (HK. 3333)	12,459	45	65	110	3.93	10	5x	10.71
2. 海通證券 (HK. 6837)	9,649	47	41	88	3.12	6	14x	2.32
3. 中信股份 (HK. 267)	15,792	77	6	83	2.95	45	9x	1.52
4. 復星國際 (HK. 656)	7,802	27	46	73	2.60	16	12x	1.08
5. 國美電器 (HK. 493)	6,763	35	31	66	2.34	3	15x	2.79
6. 中國光大銀行 (HK. 6818)	8,667	54	7	61	2.17	4	5x	5.57
7. 中國太平 (HK. 966)	8,913	26	31	58	2.06	11	16x	N/A
8. 中海集運 (HK. 2866)	7,052	28	26	54	1.93	2	28x	N/A
9. 中國中車 (HK. 1766)	7,228	20	32	52	1.85	6	21x	N/A
10. 中國平安 (HK. 2318)	19,641	6	44	50	1.77	42	14x	1.08

資料來源：上交所及香港交易所2015年8月7日資料，成交額為7月27日至8月7日的數據

十大市值 A+H股

十大市值 A+H股

股票名稱	A+H股 市值 (十億美元)	滬股通成交額		港股通成交額		A股市值 (十億美元)	上交所市值 排名	H股對A股 溢價/折讓
		買 (百萬美元)	賣 (百萬美元)	買 (百萬美元)	賣 (百萬美元)			
1. 中國石油	298	21.49	28.29	13.68	14.85	278	1	-45.20%
2. 中國工商銀行	270	63.24	91.04	7.82	12.90	210	2	-10.80%
3. 中國建設銀行	208	17.43	8.82	2.29	7.05	9	99	-15.27%
4. 中國銀行	195	43.44	35.57	8.04	24.92	149	4	-22.45%
5. 中國農業銀行	177	21.29	13.20	16.31	10.76	163	3	-18.04%
6. 中國人壽	122	22.32	18.76	1.42	35.18	95	5	-18.59%
7. 中國石油化工	109	88.03	138.68	5.94	10.88	90	6	-20.17%
8. 中國平安保險	101	528.91	225.71	5.58	44.15	59	8	4.12%
9. 交通銀行	74	32.81	20.54	5.18	4.51	43	15	-17.90%
10. 招商銀行	74	48.54	96.37	25.01	21.12	61	7	-4.75%

資料來源：上交所及香港交易所2015年8月7日資料，成交額為7月27日至8月7日的數據

按已發行股份百分比計十大持股

透過滬股通持有的十大(按已發行股份百分比) 上交所股票

	股份 代碼	股票名稱	**已發行股本或 已流通 股份的百分比	佔總成交額 百分比	市值 (十億美元)	* 市盈率	股息率(%)	H股對A股 溢價/折讓
1	603288	佛山市海天調味食品股份有限公司	21.24	0.17	14.8	42x	1.39	N/A
2	600009	上海國際機場股份有限公司	16.35	1.91	9.6	27x	0.97	N/A
3	600066	鄭州宇通客車股份有限公司	10.33	1.80	7.9	17x	3.03	N/A
4	600690	青島海爾股份有限公司	6.04	1.04	11.2	13x	2.17	N/A
5	600660	福耀玻璃工業集團股份有限公司	5.91	0.26	4.3	11x	5.62	-0.64%
6	600887	內蒙古伊利實業集團股份有限公司	5.11	2.44	17.3	25x	2.28	N/A
7	600315	上海家化聯合股份有限公司	5.04	1.03	4.5	30x	1.48	N/A
8	600519	貴州茅臺酒股份有限公司	4.91	4.27	41.9	16x	1.92	N/A
9	600276	江蘇恒瑞醫藥股份有限公司	3.97	0.87	14.7	54x	0.16	N/A
10	600584	江蘇長電科技股份有限公司	3.79	0.43	3.1	83x	0.05	N/A

透過港股通持有的十大(按已發行股份百分比) 香港交易所股票

	股份 代碼	股票名稱	**已發行股本或 已流通 股份的百分比	佔總成交額 百分比	市值 (十億美元)	* 市盈率	股息率(%)	H股對A股 溢價/折讓
1	564	鄭州煤礦機械集團股份有限公司	18.63	0.12	0.1	26x	1.17	-62.76%
2	1072	東方電氣股份有限公司	17.65	0.48	0.4	13x	1.12	-52.42%
3	553	南京熊貓電子股份有限公司	16.71	0.15	0.2	30x	1.33	-72.09%
4	874	廣州白雲山醫藥集團股份有限公司	15.77	0.50	0.6	18x	1.68	-45.68%
5	2880	大連港股份有限公司	15.70	0.38	0.4	19x	1.85	-66.75%
6	1108	洛陽玻璃股份有限公司	15.21	0.55	0.2	127x	N/A	-81.75%
7	187	北京京城機電股份有限公司	14.14	N/A	0.1	86x	N/A	-67.45%
8	588	北京北辰實業股份	11.49	0.50	0.2	9x	2.92	-67.02%
9	1171	兗州煤業股份有限公司	11.43	1.08	1.1	23x	0.56	-71.76%
10	2899	紫金礦業集團股份有限公司	11.00	0.78	1.6	16x	4.81	-58.16%

資料來源：上交所及香港交易所2015年8月7日資料，成交額為7月27日至8月7日的數據 * 歷史市盈率

**就中華通證券而言，該百分比代表在滬港通下中央結算系統持股票量佔於上海證券交易所(“上交所”)上市之境內上市的人民幣普通股股份總數(不包括B股，H股和其他非流通股)的百分比。就其他股份而言，該百分比代表中央結算系統持股票量佔於香港聯合交易所有限公司(“聯交所”)上市公司的總發行股本

滬港通十大持股市值股票

滬股通十大持股市值股票

	股份代碼	股票名稱	持股市值 (百萬美元)	佔總持股市值 百分比	滬股通持股票量 (百萬股)	*已發行股本或 已流通 股份的百分比	H股對A股 溢價/折讓
1	600519	貴州茅臺酒股份有限公司	2,034	10.41	62	4.91	N/A
2	601318	中國平安保險(集團)股份有限公司	1,509	7.73	279	2.58	4.12%
3	600009	上海國際機場股份有限公司	878	4.49	179	16.35	N/A
4	600887	內蒙古伊利實業集團股份有限公司	857	4.39	307	5.11	N/A
5	600900	中國長江電力股份有限公司	702	3.59	307	3.15	N/A
6	600066	鄭州宇通客車股份有限公司	690	3.53	197	10.33	N/A
7	600036	招商銀行股份有限公司	668	3.42	229	1.11	-4.75%
8	601006	大秦鐵路股份有限公司	648	3.32	384	2.58	N/A
9	600690	青島海爾股份有限公司	601	3.08	333	6.04	N/A
10	600276	江蘇恒瑞醫藥股份有限公司	577	2.95	77	3.97	N/A

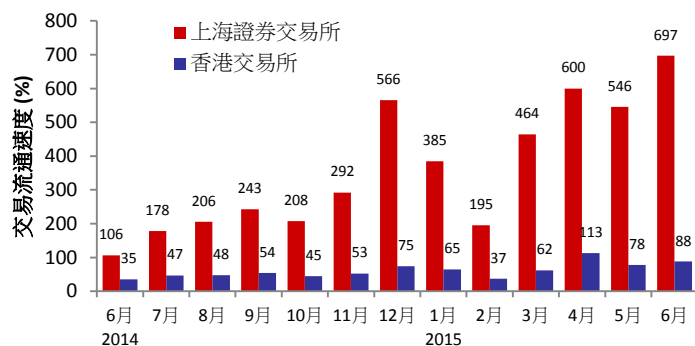
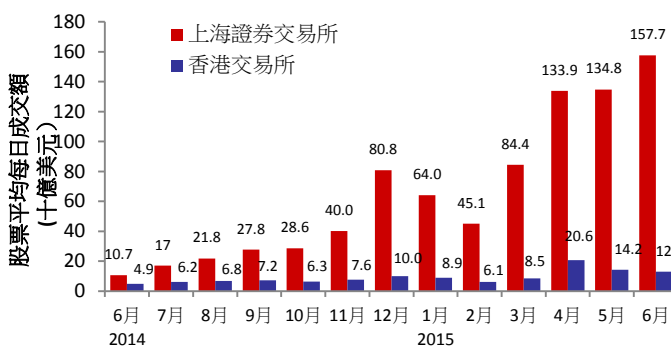
港股通十大持股市值股票

	股份代碼	股票名稱	持股市值 (百萬美元)	佔總持股市值 百分比	港股通持股票量 (百萬股)	*已發行股本或 已流通 股份的百分比	H股對A股 溢價/折讓
1	1766	中國中車股份有限公司	342	2.81	258	5.90	-46.60%
2	566	漢能薄膜發電集團有限公司	332	2.73	659	1.58	N/A
3	388	香港交易及結算所有限公司	288	2.37	11	0.88	N/A
4	1988	中國民生銀行股份有限公司	270	2.22	237	3.42	-24.02%
5	6837	海通證券股份有限公司	249	2.05	141	4.14	-33.55%
6	700	騰訊控股有限公司	235	1.94	13	0.14	N/A
7	656	復星國際有限公司	235	1.93	116	1.50	N/A
8	1060	阿里巴巴影業集團有限公司	200	1.64	707	2.80	N/A
9	6863	中國輝山乳業控股有限公司	199	1.64	653	4.56	N/A
10	493	國美電器控股有限公司	195	1.60	1,078	6.35	N/A

資料來源：上交所及香港交易所2015年8月7日資料

*就中華通證券而言，該百分比代表在滬港通下中央結算系統持股票量佔於上海證券交易所(“上交所”)上市之境內上市的人民幣普通股股份總數(不包括B股，H股和其他非流通股)的百分比。就其他股份而言，該百分比代表中央結算系統持股票量佔於香港聯合交易所有限公司(“聯交所”)上市公司的總發行股本

市場平均每日成交總額及交易流通速度



資料來源：國際證券交易所聯會及香港交易所2015年6月30日資料，香港交易所平均每日成交額及交易流通速度數字包括交易所買賣基金產品但不包括權證

2015年8月							2015年9月						
一	二	三	四	五	六	日	一	二	三	四	五	六	日
					1	2		1	2	3	4	5	6
3	4	5	6	7	8	9	7	8	9	10	11	12	13
10	11	12	13	14	15	16	14	15	16	17	18	19	20
17	18	19	20	21	22	23	21	22	23	24	25	26	27
24	25	26	27	28	29	30	* 28	29	30				
31													

■ 雙向(滬股通及港股通)交易
■ 雙向(滬股通及港股通)交易
■ 滬股通交易日
■ 港股通交易日
★ 內地 / 香港公眾假期 (滬股通及港股通休市)

資料來源：上交所按此，香港交易所按此

2015年8月重要經濟訊息/數據

2015年8月			
20/8/2015	香港:綜合消費物價指數年同比	28/8/2015	中國:工業利潤年同比
25/8/2015	<ul style="list-style-type: none"> 香港:出口年同比 香港:入口年同比 香港:貿易差額 	31/8/2015	<ul style="list-style-type: none"> 香港:貨幣供應量M1/M2/M3港元年同比 香港:預算結餘港元

有關更多滬港通的資料

瀏覽：www.hkex.com.hk/chinaconnect_c
 電郵：info@hkex.com.hk
 專訊：[近期專訊](#)
 新聞稿：[2015年4月8日](#)

免責聲明
 本專訊僅供參考，並不構成法律或稅務建議。投資者於買賣合資格透過滬港通交易的證券時，務必小心審慎為要。對於任何人士因使用或倚賴本專訊而引起的任何損害或損失，香港交易及結算所有限公司及其附屬公司概不負責。

中華通交易所參與者名單

農銀國際證券有限公司	長雄證券有限公司	未來資產財富管理(香港)有限公司
阿仕特朗資本管理有限公司	第一上海證券有限公司	Morgan Stanley Hong Kong Securities Limited
百達利證券有限公司	第一金和昇證券有限公司	中潤證券有限公司
巴克萊亞洲有限公司	方正證券(香港)有限公司	君盈證券有限公司
法國巴黎證券(亞洲)有限公司	富邦證券(香港)有限公司	華僑永亨証券有限公司
中銀國際證券有限公司	富昌證券有限公司	Optiver Trading Hong Kong Limited
交銀國際證券有限公司	廣發證券(香港)經紀有限公司	東方證券(香港)有限公司
耀才證券國際(香港)有限公司	高盛(亞洲)證券有限公司	輝立證券(香港)有限公司
財通國際證券有限公司	粵海證券有限公司	寶生期貨有限公司
建銀國際證券有限公司	國都證券(香港)有限公司	統一證券(香港)有限公司
時富證券有限公司	國信證券(香港)經紀有限公司	信誠證券有限公司
長江證券經紀(香港)有限公司	國泰君安證券(香港)有限公司	華富嘉洛證券有限公司
致富證券有限公司	國元証券經紀(香港)有限公司	滙信理財有限公司
中國光大證券(香港)有限公司	海通國際證券有限公司	瑞東資本市場有限公司
中國銀河國際證券(香港)有限公司	恒生證券有限公司	興業僑豐證券有限公司
興證國際證券有限公司	恆利證券(香港)有限公司	法國興業證券(香港)有限公司
中國國際金融香港證券有限公司	橫華國際証券有限公司	上銀證券有限公司
中投證券國際經紀有限公司	香港國際證券有限公司	申萬宏源證券(香港)有限公司
招商證券(香港)有限公司	滙豐金融證券(香港)有限公司	華誠證券有限公司
中信建投(國際)証券有限公司	滙豐證券經紀(亞洲)有限公司	永豐金證券(亞洲)有限公司
創興證券有限公司	華泰金融控股(香港)有限公司	南華證券投資有限公司
恒豐證券有限公司	一通投資者有限公司	西證(香港)證券經紀有限公司
聯昌證券有限公司	工銀國際證券有限公司	新鴻基投資服務有限公司
信達國際證券有限公司	極訊亞太有限公司	Susquehanna Hong Kong Limited
中信証券經紀(香港)有限公司	盈透證券香港有限公司	大輝證券有限公司
Citigroup Global Markets Asia Limited	J.P. Morgan Broking (Hong Kong) Limited	太平証券(香港)有限公司
中信里昂證券有限公司	富瑞金融集團香港有限公司	東洋證券亞洲有限公司
招銀國際證券有限公司	金唐國際證券有限公司	東盛證券(經紀)有限公司
中國北方證券集團有限公司	凱基證券(香港)有限公司	東泰證券有限公司
京華山一證券(香港)有限公司	金英証券(香港)有限公司	UBS Securities Hong Kong Limited
Credit Suisse Securities (Hong Kong) Limited	金利豐證券有限公司	大華繼顯(香港)有限公司
群益證券(香港)有限公司	崑泰證券(金銀)有限公司	美建證券有限公司
大宇證券(香港)有限公司	六福證券(香港)有限公司	勝利證券有限公司
大新證券有限公司	麥格理資本證券股份有限公司	宏高證券有限公司
星展唯高達香港有限公司	萬利豐證券有限公司	雨潤國鼎證券(香港)有限公司
德意志證券亞洲有限公司	元富證券(香港)有限公司	元大證券(香港)有限公司
東亞證券有限公司	兆豐證券(香港)有限公司	越秀証券有限公司
英皇證券(香港)有限公司	Merrill Lynch Far East Limited	中泰國際證券有限公司
安信國際證券(香港)有限公司	總數: 115名中華通交易所參與者 (2015年8月11日資料)	

名單經已刊載：請按此

TTEP名單
(透過中華通交易所參與者買賣之交易所參與者)

中亞證券有限公司	亨達國際金融集團有限公司	耀竣金融有限公司
高陞證券有限公司	亨達證券有限公司	瑞東金融市場有限公司
邦盟滙駿證券有限公司	聯合證券有限公司	富明證券有限公司
寶盛金融服務有限公司	興偉聯合證券有限公司	盛源證券有限公司
億聲證券有限公司	浩豐證券投資有限公司	南洋證券有限公司
東信證券有限公司	證星國際證券有限公司	新寶城證券有限公司
融德證券有限公司	日亞證券有限公司	常匯證券有限公司
東航國際金融(香港)有限公司	集美證券有限公司	實德證券有限公司
華信證券有限公司	日盛嘉富證券國際有限公司	大德證券(亞洲)有限公司
中國銀盛證券有限公司	君陽證券有限公司	康和證券(香港)有限公司
滙業證券有限公司	嘉信証券有限公司	電訊數碼證券有限公司
融富證券有限公司	寶通證券亞洲有限公司	嘉裕證券有限公司
福億證券有限公司	高氏兄弟証券有限公司	利宏金融投資有限公司
富泰中順證券期貨有限公司	利星行證券有限公司	滙盈證券有限公司
復耀證券有限公司	力寶證券有限公司	永鋒證券有限公司
Genting Securities Limited	萬兆豐國際證券有限公司	宏旺證券有限公司
佳隆證券有限公司	東英亞洲證券有限公司	永豐證券有限公司
金源證券投資有限公司	太平基業證券有限公司	永隆證券有限公司
大唐投資(證券)有限公司	博大證券有限公司	盈泰證券有限公司
高富金融有限公司	PC Securities Limited	榮通證券有限公司
國浩資本有限公司	中國平安証券(香港)有限公司	和豐證券有限公司
鎧盛證券有限公司	步基證券有限公司	益高證券有限公司

總數：66名TTEP (2015年8月11日資料)

名單經已刊載：請按[此](#)