

滬港通雙周專訊為投資者提供有關滬港通的交易統計、交易日誌及經濟資料日誌等資料。

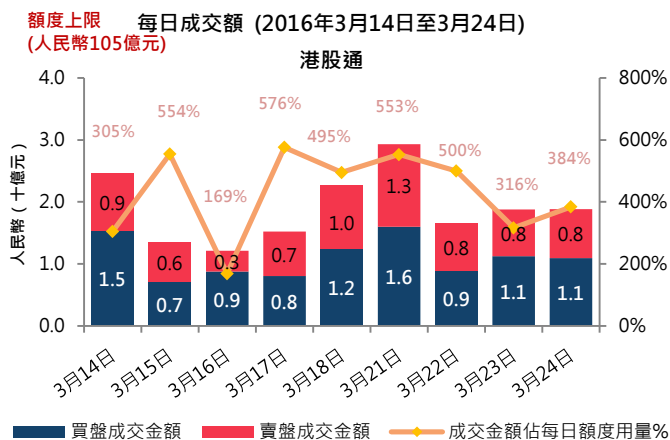
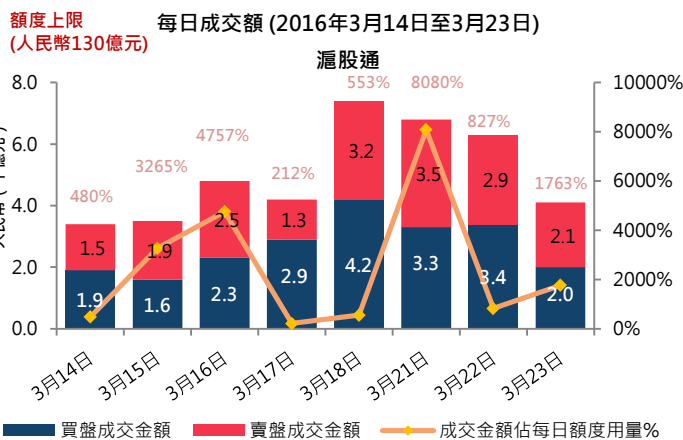
**今期內容：**

- 市場概覽
- 滬股通及港股通每日成交額
- 滬股通及港股通總額度用量
- 滬股通成交分析
- 按已發行股份百分比計十大持股
- 滬港通十大持股市值股票
- 市場平均每日成交總額及交易流通速度
- 滬股通及港股通十大成交最高股票
- 2016年4月及5月交易日誌
- 2016年4月重要經濟訊息/數據
- 附錄 — 中華通交易所參與者名單及TTEP名單

**市場概覽：**

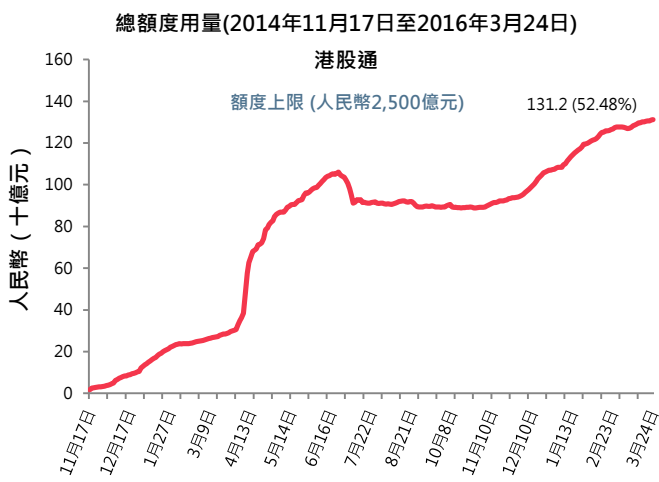
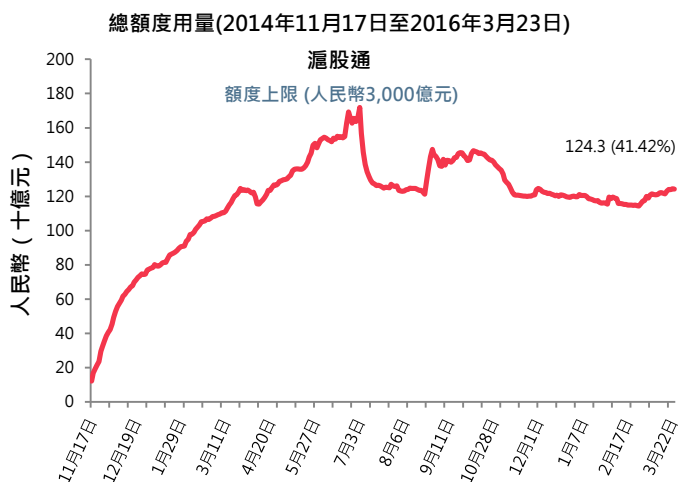
- 2016年3月24日至25日滬股通休市，2016年3月25日港股通休市
- 2016年3月14日至2016年3月23日，滬股通平均每日買盤及賣盤成交額為人民幣50.66億元，2016年3月14日至2016年3月24日港股通為22.68億港元
- 截至2016年3月24日，滬股通總額度用量為人民幣1,243億元，港股通為人民幣1,312億元

**滬股通及港股通每日成交額**



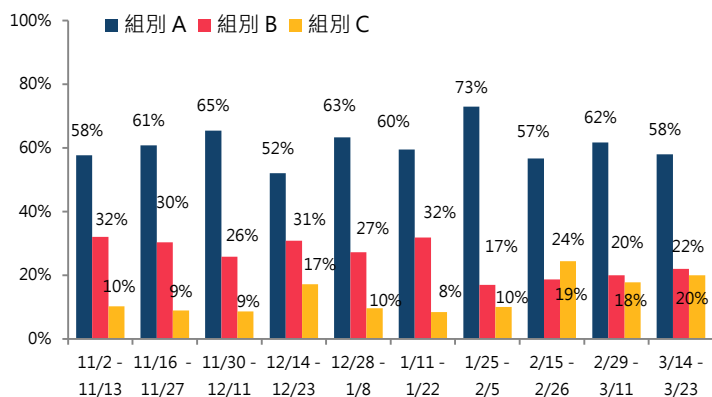
資料來源：香港交易所，滬股通2016年3月23日資料，成交額為3月14日至3月23日的數據；港股通2016年3月24日資料，成交額為3月14日至3月24日的數據

**滬股通及港股通總額度用量**

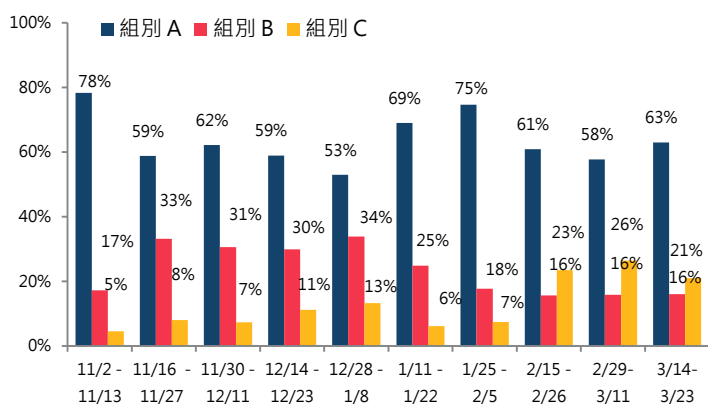


資料來源：香港交易所，滬股通2016年3月23日資料，成交額為3月14日至3月23日的數據；港股通2016年3月24日資料，成交額為3月14日至3月24日的數據

按交易所參與者市場佔有率分析的買盤成交 (2015年11月2日至2016年3月23日)



按交易所參與者市場佔有率分析的賣盤成交 (2015年11月2日至2016年3月23日)



注：組別A交易所參與者（排名1至14），組別B交易所參與者（排名15至65）及組別C交易所參與者（排名>65）。

有關資料，請按此

資料來源：香港交易所，滬股通2016年3月23日資料，成交額為3月14日至3月23日的數據

按已發行股份百分比計十大持股

透過滬股通持有的十大 (按已發行股份百分比) 上交所股票

股份代碼	股票名稱	**已發行股本或已流通股份的百分比	佔總成交額百分比	市值 (十億美元)	* 市盈率	股息率 (%)	H股對A股溢價 / 折讓
1 600009	上海國際機場股份有限公司	22.13	1.07	8.66	22x	1.46	N/A
2 603288	佛山市海天調味食品股份有限公司	20.49	0.12	12.48	32x	1.97	N/A
3 600066	鄭州宇通客車股份有限公司	13.10	0.87	6.65	13x	3.40	N/A
4 600660	福耀玻璃工業集團股份有限公司	8.01	0.62	4.48	13x	5.08	1.88%
5 600519	貴州茅臺酒股份有限公司	5.80	4.10	48.06	20x	2.47	N/A
6 600690	青島海爾股份有限公司	5.66	0.24	7.93	12x	2.91	N/A
7 600276	江蘇恒瑞醫藥股份有限公司	5.41	0.95	14.08	47x	0.16	N/A
8 600900	中國長江電力股份有限公司	5.20	0.59	30.61	17x	3.11	N/A
9 603005	蘇州晶方半導體科技股份有限公司	4.85	0.05	1.22	51x	0.51	N/A
10 600887	內蒙古伊利股份股份有限公司	4.68	0.89	13.11	20x	2.84	N/A

透過港股通持有的十大 (按已發行股份百分比) 香港交易所股票

股份代碼	股票名稱	**已發行股本或已流通股份的百分比	佔總成交額百分比	市值 (十億美元)	* 市盈率	股息率 (%)	H股對A股溢價 / 折讓
1 187	北京京城機電股份有限公司	23.50	0.08	0.04	N/A	N/A	-68.38%
2 1072	東方電氣股份有限公司	20.80	0.30	0.28	8x	1.76	-50.96%
3 553	南京熊貓電子股份有限公司	20.50	0.03	0.17	29x	1.51	-65.80%
4 564	鄭州煤礦機械集團股份有限公司	20.29	0.04	0.11	110x	0.28	N/A
5 2880	大連港股份有限公司	19.68	0.06	0.86	20x	1.70	-39.62%
6 874	廣州白雲山醫藥集團股份有限公司	18.89	0.60	0.49	14x	N/A	-36.05%
7 107	四川成渝高速公路股份有限公司	16.83	0.19	0.29	6x	4.02	-50.26%
8 1108	洛陽玻璃股份有限公司	15.83	0.16	0.14	13x	N/A	-87.82%
9 861	神州數碼控股有限公司	15.40	3.48	1.41	15x	34.07	N/A
10 588	北京北辰實業股份有限公司	15.34	0.09	0.22	8x	3.18	-51.95%

\* 歷史市盈率

\*\*就中華通證券而言，該百分比代表在滬港通下中央結算系統持股量佔於上海證券交易所（“上交所”）上市之境內上市的人民幣普通股股份總數（不包括B股、H股和其他非流通股）的百分比。就其他股份而言，該百分比代表中央結算系統持股量佔於香港聯合交易所有限公司（“聯交所”）上市公司的總發行股本

資料來源：上交所及香港交易所，滬股通2016年3月23日資料，成交額為3月14日至3月23日的數據；港股通2016年3月24日資料，成交額為3月14日至3月24日的數據



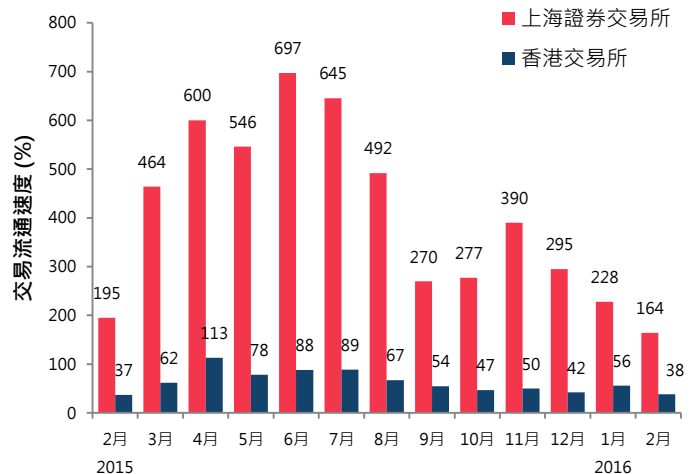
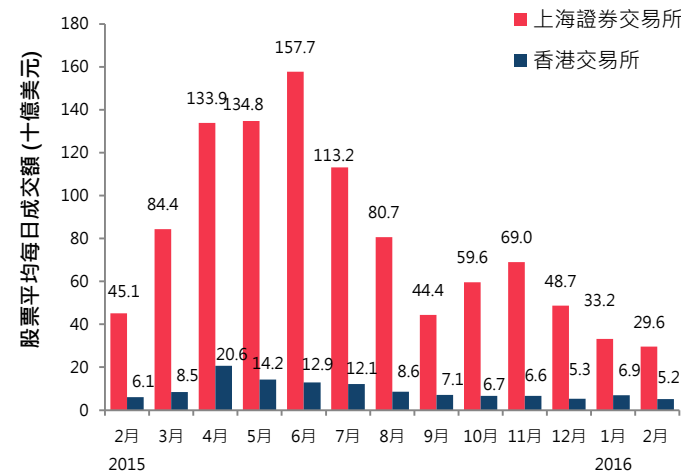
滬股通十大持股市值股票							
	股份代碼	股票名稱	持股市值 (百萬美元)	佔總持股市值 百分比	滬股通持股 量 (百萬股)	*已發行股本或 已流通 股份的百分比	H股對A股 溢價 / 折讓
1	600519	貴州茅臺酒股份有限公司	2,624	13.66	73	5.80	N/A
2	600009	上海國際機場股份有限公司	1,087	5.66	242	22.13	N/A
3	600900	中國長江電力股份有限公司	953	4.96	507	5.20	N/A
4	601318	中國平安保險(集團)股份有限公司	768	4.00	155	1.43	-4.02%
5	600276	江蘇恒瑞醫藥股份有限公司	764	3.98	106	5.41	N/A
6	600066	鄭州宇通客車股份有限公司	762	3.97	249	13.10	N/A
7	600887	內蒙古伊利股份股份有限公司	629	3.28	283	4.68	N/A
8	600036	招商銀行股份有限公司	511	2.66	206	1.00	-16.07%
9	600030	中信證券股份有限公司	474	2.47	168	1.72	-14.32%
10	600690	青島海爾股份有限公司	418	2.18	311	5.66	N/A

港股通十大持股市值股票							
	股份代碼	股票名稱	持股市值 (百萬美元)	佔總持股市值 百分比	港股通持股 量 (百萬股)	*已發行股本或 已流通 股份的百分比	H股對A股 溢價 / 折讓
1	5	匯豐控股有限公司	1,480	8.14	235	1.19	N/A
2	1398	中國工商銀行股份有限公司	859	4.72	1,576	1.82	-16.51%
3	3968	招商銀行股份有限公司	483	2.65	233	5.07	-16.07%
4	998	中信銀行股份有限公司	395	2.17	647	4.35	-33.57%
5	700	騰訊控股有限公司	390	2.14	19	0.20	N/A
6	1378	中國宏橋集團有限公司	365	2.00	540	7.44	N/A
7	566	漢能薄膜發電集團有限公司	332	1.82	659	1.58	N/A
8	3988	中國銀行股份有限公司	330	1.81	814	0.97	-21.19%
9	1988	中國民生銀行股份有限公司	269	1.48	293	4.22	-34.05%
10	656	復星國際有限公司	269	1.48	190	2.21	N/A

\*就中華通證券而言，該百分比代表在滬港通下中央結算系統持股量佔於上海證券交易所(“上交所”)上市之境內上市的人民幣普通股股份總數(不包括B股、H股和其他非流通股)的百分比。就其他股份而言，該百分比代表中央結算系統持股量佔於香港聯合交易所有限公司(“聯交所”)上市公司的總發行股本

資料來源：上交所及香港交易所，滬股通2016年3月23日資料，成交量為3月14日至3月23日的數據；港股通2016年3月24日資料，成交量為3月14日至3月24日的數據

### 市場平均每日成交總額及交易流通速度



資料來源：國際證券交易所聯會及香港交易所2016年2月29日資料，香港交易所平均每日成交額及交易流通速度數位包括交易所買賣基金產品但不包括權證

## 滬股通十大成交 A股 (買盤+賣盤)

股票名稱 / 股份代碼	平均成交額 (美元)	買盤成交額 (百萬美元)	賣盤成交額 (百萬美元)	總成交額 (百萬美元)	佔總成交額百分比	市值 (十億美元)	* 市盈率	股息率 (%)
1. 中信證券 (SH. 600030)	10,141	231	101	332	5.34	26	10x	2.92
2. 中國平安 (SH. 601318)	11,056	125	158	283	4.56	52	11x	2.24
3. 貴州茅臺 (SH. 600519)	9,692	154	101	254	4.10	48	20x	2.49
4. 興業銀行 (SH. 601166)	11,344	113	94	207	3.33	45	6x	3.73
5. 民生銀行 (SH. 600016)	6,978	97	74	171	2.75	40	7x	1.68
6. 北京銀行 (SH. 601169)	9,016	106	60	166	2.67	19	7x	2.09
7. 恆生電子 (SH. 600570)	13,202	73	92	165	2.66	5	77x	0.46
8. 海通證券 (SH. 600837)	7,402	111	43	153	2.47	17	10x	1.80
9. 小商品城 (SH. 600415)	4,208	77	75	151	2.44	6	88x	0.81
10. 赤峰黃金 (SH. 600988)	5,023	80	71	151	2.43	2	51x	N/A

## 港股通十大成交港股 (買盤+賣盤)

股票名稱 / 股份代碼	平均成交額 (美元)	買盤成交額 (百萬美元)	賣盤成交額 (百萬美元)	總成交額 (百萬美元)	佔總成交額百分比	市值 (十億美元)	* 市盈率	股息率 (%)
1. 工商銀行 (HK. 1398)	26,641	83	16	99	3.77	47	5x	7.54
2. 神州數碼 (HK. 861)	14,965	78	13	92	3.48	1	33x	2.00
3. 香港交易所 (HK. 388)	32,286	10	64	74	2.82	28	27x	3.27
4. 騰訊控股 (HK. 700)	27,477	50	18	68	2.57	192	43x	0.30
5. 農業銀行 (HK. 1288)	11,704	41	21	62	2.34	11	4x	8.36
6. 匯豐控股 (HK. 5)	25,876	57	4	61	2.31	124	10x	8.14
7. 中國太平 (HK. 966)	6,159	26	22	49	1.85	8	8x	N/A
8. 建設銀行 (HK. 939)	23,222	41	7	48	1.84	151	4x	7.72
9. 中信銀行 (HK. 998)	9,166	17	30	47	1.79	9	5x	5.37
10. 新華人壽 (HK. 1336)	8,197	25	21	46	1.74	3	8x	1.00

\* 歷史市盈率

資料來源：上交所及香港交易所，滬股通2016年3月23日資料，成交額為3月14日至3月23日的數據；港股通2016年3月24日資料，成交額為3月14日至3月24日的數據

2016年4月

一	二	三	四	五	六	日
				1	2	3
4	5	6	7	8	9	10
11	12	13	14	15	16	17
18	19	20	21	22	23	24
25	26	27	28	29	30	

■ ★ 內地 / 香港公眾假期 (滬股通及港股通休市)  
■ 雙向 (滬股通及港股通) 交易日

2016年5月

一	二	三	四	五	六	日
						1
2	3	4	5	6	7	8
9	10	11	12	13	14	15
16	17	18	19	20	21	22
23	24	25	26	27	28	29
30	31					

■ ★ 內地 / 香港公眾假期 (滬股通及港股通休市)  
■

資料來源：上交所按此 · 香港交易所按此：

2016年4月重要經濟訊息/數據

2016年4月

01/04/2016	<ul style="list-style-type: none"> <li>中國: 製造業採購經理人指數</li> <li>中國: 財新中國製造業採購經理人指數</li> </ul>	11/04/2016	<ul style="list-style-type: none"> <li>中國: 工業品出廠價格指數年同比</li> <li>中國: 居民消費價格指數年同比</li> </ul>
06/04/2016	<ul style="list-style-type: none"> <li>中國: 財新中國服務業採購經理人指數</li> <li>中國: 財新中國綜合採購經理人指數</li> </ul>	13/04/2016	<ul style="list-style-type: none"> <li>中國: 出口貿易年同比</li> <li>中國: 進口貿易年同比</li> <li>中國: 貿易差額</li> </ul>
07/04/2016	<ul style="list-style-type: none"> <li>中國: 外匯儲備</li> <li>香港: 外匯儲備</li> </ul>	15/04/2016	<ul style="list-style-type: none"> <li>中國: 國內生產總值年同比</li> </ul>
08/04/2016	<ul style="list-style-type: none"> <li>中國: 外商直接投資年同比人民幣</li> </ul>		

有關更多滬港通的資料

網頁：[www.hkex.com.hk/chinaconnect\\_c](http://www.hkex.com.hk/chinaconnect_c)  
 電郵：[info@hkex.com.hk](mailto:info@hkex.com.hk)  
 專訊：[近期專訊](#)  
 新聞稿：[2015年11月17日](#)

免責聲明

本專訊僅供參考，並不構成法律或稅務建議。投資者於買賣合資格透過滬港通交易的證券時，務必小心審慎為要。對於任何人士因使用或倚賴本專訊而引起的任何損害或損失，香港交易及結算所有限公司及其附屬公司概不負責。

## 中華通交易所參與者名單

農銀國際證券有限公司	英皇證券(香港)有限公司	Merrill Lynch Far East Limited
阿仕特朗資本管理有限公司	安信國際證券(香港)有限公司	未來資產財富管理(香港)有限公司
巴克萊亞洲有限公司	長雄證券有限公司	Morgan Stanley Hong Kong Securities Limited
法國巴黎證券(亞洲)有限公司	財華證券有限公司	中潤證券有限公司
中銀國際證券有限公司	第一上海證券有限公司	君盈證券有限公司
交銀國際證券有限公司	第一金和昇證券有限公司	華僑永亨証券有限公司
耀才證券國際(香港)有限公司	復星恆利證券有限公司	東方證券(香港)有限公司
財通國際證券有限公司	方正證券(香港)有限公司	輝立證券(香港)有限公司
國泰證券(香港)有限公司	富邦證券(香港)有限公司	寶生期貨有限公司
建銀國際證券有限公司	富昌證券有限公司	統一證券(香港)有限公司
時富證券有限公司	結好證券有限公司	信誠證券有限公司
長江證券經紀(香港)有限公司	廣發證券(香港)經紀有限公司	華富嘉洛證券有限公司
致富證券有限公司	高盛(亞洲)證券有限公司	滙信理財有限公司
中國光大證券(香港)有限公司	宏大證券有限公司	瑞東資本市場有限公司
中國銀河國際證券(香港)有限公司	華業證券有限公司	興業金融證券有限公司
興證國際證券有限公司	國都證券(香港)有限公司	盛博香港有限公司
中國國際金融香港證券有限公司	國信證券(香港)經紀有限公司	法國興業證券(香港)有限公司
中投證券國際經紀有限公司	國泰君安證券(香港)有限公司	上銀證券有限公司
招商證券(香港)有限公司	國元証券經紀(香港)有限公司	申萬宏源證券(香港)有限公司
中信建投(國際)証券有限公司	海通國際證券有限公司	華誠證券有限公司
創興證券有限公司	恒生證券有限公司	國金證券(香港)有限公司
周生生證券有限公司	橫華國際証券有限公司	永豐金證券(亞洲)有限公司
恒豐證券有限公司	香港國際證券有限公司	南華證券投資有限公司
聯昌證券有限公司	滙豐金融證券(香港)有限公司	西證(香港)證券經紀有限公司
信達國際證券有限公司	滙豐證券經紀(亞洲)有限公司	新鴻基投資服務有限公司
Citadel Securities (Hong Kong) Limited	華泰金融控股(香港)有限公司	Susquehanna Hong Kong Limited
中信証券經紀(香港)有限公司	一通投資者有限公司	大輝證券有限公司
Citigroup Global Markets Asia Limited	工銀國際證券有限公司	太平証券(香港)有限公司
中信里昂證券有限公司	極訊亞太有限公司	東洋證券亞洲有限公司
中民證券(香港)有限公司	盈透證券香港有限公司	東盛證券(經紀)有限公司
招銀國際證券有限公司	J.P. Morgan Broking (Hong Kong) Limited	東泰證券有限公司
中國北方證券集團有限公司	富瑞金融集團香港有限公司	UBS Securities Hong Kong Limited
京華山一證券(香港)有限公司	金唐國際證券有限公司	大華繼顯(香港)有限公司
Credit Suisse Securities (Hong Kong) Limited	凱基證券(香港)有限公司	美建證券有限公司
高誠證券有限公司	金英証券(香港)有限公司	勝利證券有限公司
群益證券(香港)有限公司	金利豐證券有限公司	立橋證券有限公司
大宇證券(香港)有限公司	崑泰證券(金銀)有限公司	萬贏證券有限公司
大新證券有限公司	六福證券(香港)有限公司	宏高證券有限公司
星展唯高達香港有限公司	麥格理資本股份有限公司	元大證券(香港)有限公司
德意志證券亞洲有限公司	萬利豐證券有限公司	越秀証券有限公司
東興證券(香港)有限公司	元富證券(香港)有限公司	中泰國際證券有限公司
東亞證券有限公司	兆豐證券(香港)有限公司	

總數:125名中華通交易所參與者 (2016年4月1日資料)

名單經已刊載：請按此

**TTEP名單**  
(透過中華通交易所參與者買賣之交易所參與者)

中亞證券有限公司	鎧盛證券有限公司	步基證券有限公司
高陞證券有限公司	亨達國際金融集團有限公司	耀竣金融有限公司
百利證券有限公司	亨達證券有限公司	瑞東金融市場有限公司
百川證券集團有限公司	聯合證券有限公司	富明證券有限公司
邦盟滙駿證券有限公司	興偉聯合證券有限公司	盛源證券有限公司
寶盛金融服務有限公司	浩豐證券投資有限公司	南洋證券有限公司
億聲證券有限公司	證星國際證券有限公司	新寶城證券有限公司
東信證券有限公司	日亞證券有限公司	常匯證券有限公司
融德證券有限公司	集美證券有限公司	實德證券有限公司
東航國際金融(香港)有限公司	日盛嘉富證券國際有限公司	太陽國際証券有限公司
國農證券有限公司	君陽證券有限公司	大德證券(亞洲)有限公司
華信證券有限公司	嘉信証券有限公司	康和證券(香港)有限公司
中國銀盛證券有限公司	寶通證券亞洲有限公司	電訊數碼證券有限公司
滙業證券有限公司	高氏兄弟証券有限公司	嘉裕證券有限公司
融富證券有限公司	利星行證券有限公司	滙盈證券有限公司
福億證券有限公司	力寶證券有限公司	永鋒證券有限公司
富泰中順證券期貨有限公司	萬兆豐國際證券有限公司	宏旺證券有限公司
加多利證券有限公司	民信證券有限公司	永豐證券有限公司
復耀證券有限公司	東英亞洲證券有限公司	永隆證券有限公司
Genting Securities Limited	太平基業證券有限公司	盈泰證券有限公司
佳隆證券有限公司	博大證券有限公司	榮通證券有限公司
大唐投資(證券)有限公司	寶鉅證券有限公司	和豐證券有限公司
高富金融有限公司	中國平安証券(香港)有限公司	益高證券有限公司

總數：69名TTEP (2016年4月1日資料)

名單經已刊載：請按[此](#)