

滬港通雙周專訊為投資者提供有關滬港通的交易統計、交易日誌及經濟資料日誌等資料。

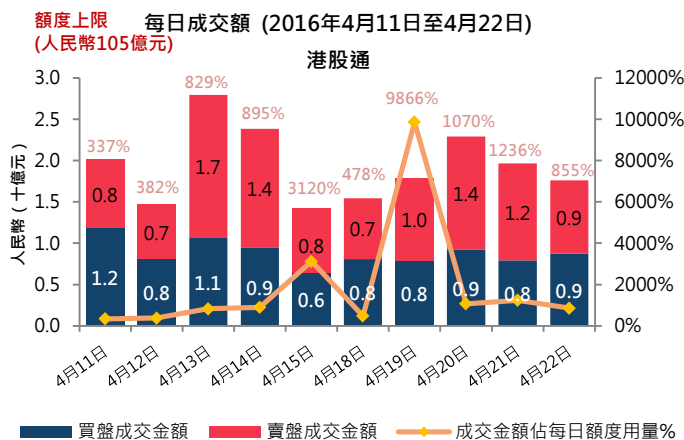
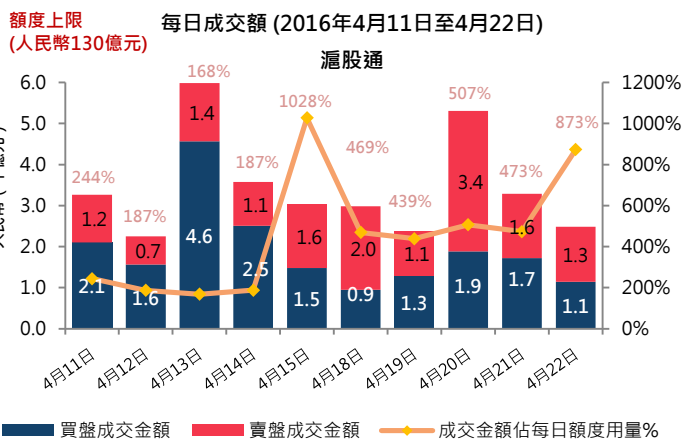
今期內容：

- 市場概覽
- 滬股通及港股通每日成交額
- 滬股通及港股通總額度用量
- 滬股通成交分析
- 按已發行股份百分比計十大持股
- 滬港通十大持股市值股票
- 市場平均每日成交總額及交易流通速度
- 滬股通及港股通十大成交最高股票
- 2016年5月及6月交易日誌
- 2016年5月重要經濟訊息/數據
- 附錄 — 中華通交易所參與者名單及TTEP名單

市場概覽：

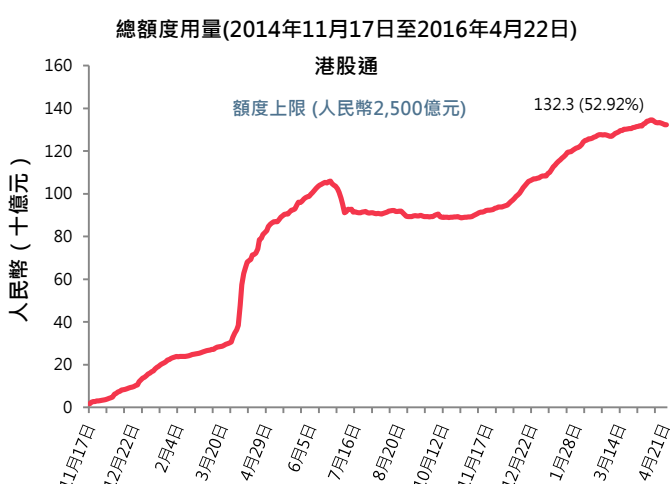
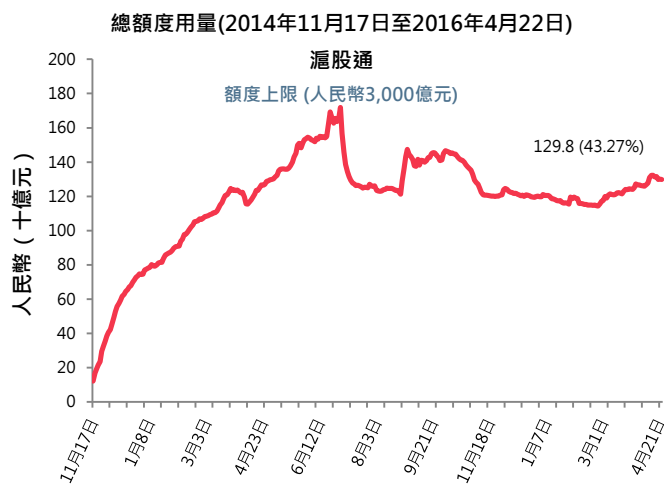
- 2016年4月11日至2016年4月22日，滬股通平均每日買盤及賣盤成交額為人民幣34.55億元，港股通為23.12億港元
- 截至2016年4月22日，滬股通總額度用量為人民幣1,298億元，港股通為人民幣1,323億元

滬股通及港股通每日成交額



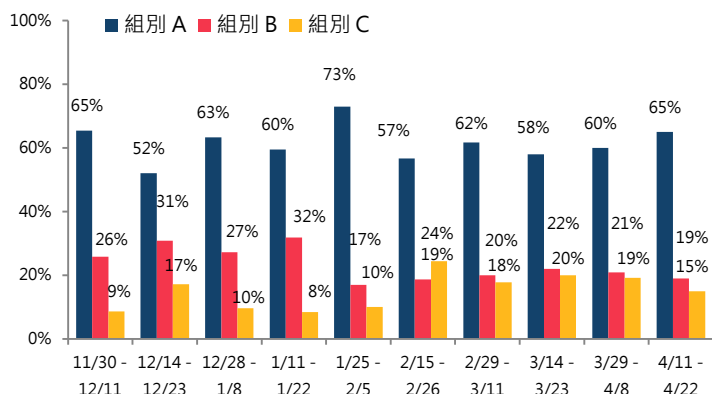
資料來源：香港交易所，2016年4月22日資料，成交額為4月11日至4月22日的數據

滬股通及港股通總額度用量

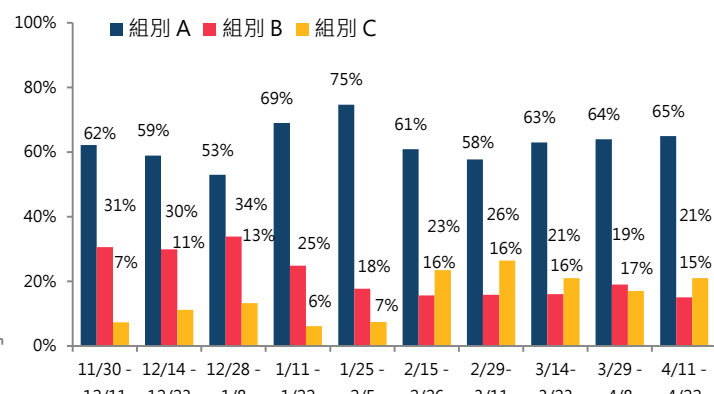


資料來源：香港交易所，2016年4月22日資料，成交額為4月11日至4月22日的數據

按交易所參與者市場佔有率分析的買盤成交 (2015年11月30日至2016年4月22日)



按交易所參與者市場佔有率分析的賣盤成交 (2015年11月30日至2016年4月22日)



注：組別A交易所參與者（排名1至14），組別B交易所參與者（排名15至65）及組別C交易所參與者（排名>65）。

有關資料，請按此

資料來源：香港交易所，2016年4月22日資料，成交額為4月11日至4月22日的數據

按已發行股份百分比計十大持股

透過滬股通持有的十大 (按已發行股份百分比) 上交所股票

股份代碼	股票名稱	**已發行股本或已流通股份的百分比	佔總成交額百分比	市值 (十億美元)	* 市盈率	股息率 (%)	H股對A股溢價 / 折讓
1 600009	上海國際機場股份有限公司	24.33	1.48	8.38	21x	1.54	N/A
2 603288	佛山市海天調味食品股份有限公司	20.48	0.17	12.03	30x	2.08	N/A
3 600066	鄭州宇通客車股份有限公司	11.71	1.07	6.87	13x	7.49	N/A
4 600660	福耀玻璃工業集團股份有限公司	8.30	0.76	4.45	13x	5.24	4.66%
5 600519	貴州茅臺酒股份有限公司	5.85	4.16	47.21	19x	2.53	N/A
6 600887	內蒙古伊利股份股份有限公司	5.61	2.39	13.23	19x	3.18	N/A
7 600690	青島海爾股份有限公司	5.53	0.10	7.47	11x	3.11	N/A
8 600276	江蘇恒瑞醫藥股份有限公司	5.48	1.03	13.99	40x	0.21	N/A
9 600900	中國長江電力股份有限公司	5.31	0.46	42.10	17x	3.07	N/A
10 600881	吉林亞泰集團股份有限公司	5.30	2.02	2.21	190x	N/A	N/A

透過港股通持有的十大 (按已發行股份百分比) 香港交易所股票

股份代碼	股票名稱	**已發行股本或已流通股份的百分比	佔總成交額百分比	市值 (十億美元)	* 市盈率	股息率 (%)	H股對A股溢價 / 折讓
1 187	北京京城機電股份有限公司	22.84	0.15	0.04	N/A	N/A	-70.69%
2 1072	東方電氣股份有限公司	21.49	0.31	0.28	28x	1.11	-48.19%
3 2880	大連港股份有限公司	20.96	0.11	0.99	26x	2.60	-50.00%
4 874	廣州白雲山醫藥集團股份有限公司	20.90	0.20	0.49	14x	N/A	-33.55%
5 564	鄭州煤礦機械集團股份有限公司	20.87	0.06	0.10	107x	0.29	-55.72%
6 553	南京熊貓電子股份有限公司	20.16	0.10	0.19	32x	1.35	-66.17%
7 861	神州數碼控股有限公司	17.37	0.71	0.85	10x	N/A	N/A
8 107	四川成渝高速公路股份有限公司	16.72	0.25	0.30	7x	3.69	-49.09%
9 300	沈機集團昆明機床股份有限公司	16.22	0.02	0.06	N/A	N/A	-69.89%
10 1108	洛陽玻璃股份有限公司	15.46	0.09	0.16	15x	N/A	-85.11%

* 歷史市盈率

**就中華通證券而言，該百分比代表在滬港通下中央結算系統持股量佔於上海證券交易所（“上交所”）上市之境內上市的人民幣普通股股份總數（不包括B股、H股和其他非流通股）的百分比。就其他股份而言，該百分比代表中央結算系統持股量佔於香港聯合交易所有限公司（“聯交所”）上市公司的總發行股本

資料來源：上交所及香港交易所，2016年4月22日資料，成交額為4月11日至4月22日的數據

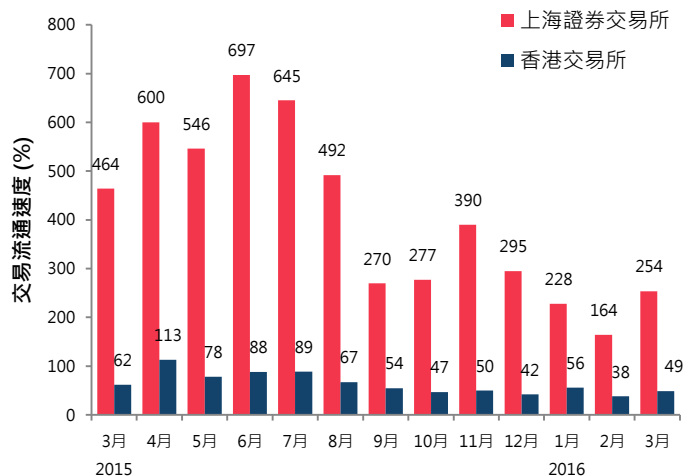
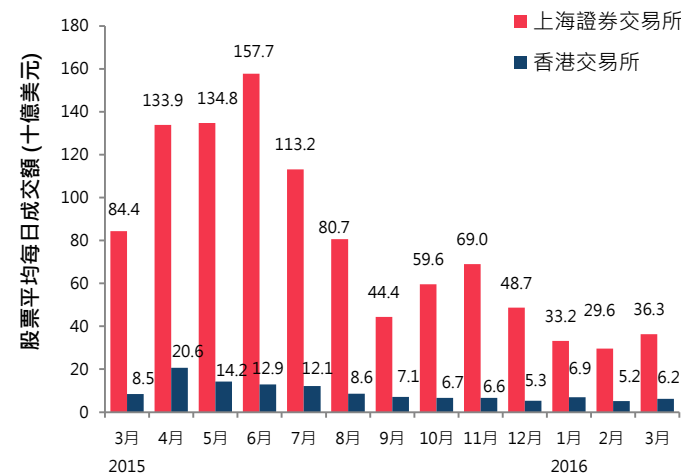
滬股通十大持股市值股票							
	股份代碼	股票名稱	持股市值 (百萬美元)	佔總持股市值 百分比	滬股通持股 量 (百萬股)	*已發行股本或 已流通 股份的百分比	H股對A股 溢價 / 折讓
1	600519	貴州茅臺酒股份有限公司	2,795	14.02	74	5.85	N/A
2	600009	上海國際機場股份有限公司	1,158	5.81	266	24.33	N/A
3	600900	中國長江電力股份有限公司	980	4.91	517	5.31	N/A
4	601318	中國平安保險(集團)股份有限公司	787	3.95	158	1.46	-2.99%
5	600276	江蘇恒瑞醫藥股份有限公司	770	3.86	107	5.48	N/A
6	600887	內蒙古伊利股份股份有限公司	739	3.70	339	5.61	N/A
7	600066	鄭州宇通客車股份有限公司	681	3.42	223	11.71	N/A
8	600030	中信證券股份有限公司	610	3.06	233	2.37	-10.71%
9	600036	招商銀行股份有限公司	544	2.73	198	0.96	-19.84%
10	600690	青島海爾股份有限公司	373	1.87	304	5.53	N/A

港股通十大持股市值股票							
	股份代碼	股票名稱	持股市值 (百萬美元)	佔總持股市值 百分比	港股通持股 量 (百萬股)	*已發行股本或 已流通 股份的百分比	H股對A股 溢價 / 折讓
1	5	匯豐控股有限公司	1,596	8.26	237	1.20	N/A
2	1398	中國工商銀行股份有限公司	890	4.61	1,602	1.85	-15.54%
3	3968	招商銀行股份有限公司	502	2.60	228	4.97	-19.84%
4	1378	中國宏橋集團有限公司	423	2.19	578	7.97	N/A
5	700	騰訊控股有限公司	374	1.93	18	0.19	N/A
6	998	中信銀行股份有限公司	367	1.90	575	3.86	-29.75%
7	566	漢能薄膜發電集團有限公司	332	1.72	659	1.58	N/A
8	3988	中國銀行股份有限公司	316	1.64	767	0.92	-19.88%
9	939	中國建設銀行股份有限公司	311	1.61	478	0.20	-9.88%
10	656	復星國際有限公司	297	1.54	203	2.36	N/A

*就中華通證券而言，該百分比代表在滬港通下中央結算系統持股量佔於上海證券交易所（“上交所”）上市之境內上市的人民幣普通股股份總數（不包括B股、H股和其他非流通股）的百分比。就其他股份而言，該百分比代表中央結算系統持股量佔於香港聯合交易所有限公司（“聯交所”）上市公司的總發行股本

資料來源：上交所及香港交易所，2016年4月22日資料，成交額為4月11日至4月22日的數據

市場平均每日成交總額及交易流通速度



資料來源：國際證券交易所聯會及香港交易所2016年3月31日資料，香港交易所平均每日成交額及交易流通速度數位包括交易所買賣基金產品但不包括權證

滬股通十大成交 A股 (買盤+賣盤)

股票名稱 / 股份代碼	平均成交額 (美元)	買盤成交額 (百萬美元)	賣盤成交額 (百萬美元)	總成交額 (百萬美元)	佔總成交額百分比	市值 (十億美元)	* 市盈率	股息率 (%)
1. 小商品城 (SH.600415)	5,476	116	134	250	4.71	6	50x	0.69
2. 中國平安 (SH.601318)	10,328	144	101	245	4.61	54	10x	2.17
3. 貴州茅臺 (SH.600519)	9,453	120	101	221	4.16	47	19x	2.53
4. 中信證券 (SH.600030)	7,289	129	63	192	3.62	25	10x	3.00
5. 民生銀行 (SH.600016)	8,487	90	79	169	3.18	43	7x	3.39
6. 興業銀行 (SH.601166)	9,207	86	74	160	3.01	47	6x	3.54
7. 招商銀行 (SH.600036)	7,839	75	74	149	2.80	57	8x	3.87
8. 中國鋁業 (SH.601600)	9,511	47	101	148	2.79	7	154x	N/A
9. 伊利股份 (SH.600887)	3,962	112	15	127	2.39	13	19x	3.18
10. 亞泰集團 (SH.600881)	4,915	51	56	107	2.02	2	190x	N/A

港股通十大成交港股 (買盤+賣盤)

股票名稱 / 股份代碼	平均成交額 (美元)	買盤成交額 (百萬美元)	賣盤成交額 (百萬美元)	總成交額 (百萬美元)	佔總成交額百分比	市值 (十億美元)	* 市盈率	股息率 (%)
1. 騰訊控股 (HK.700)	28,355	19	61	81	2.70	197	44x	0.29
2. 合生元 (HK.1112)	10,619	39	38	77	2.58	2	42x	N/A
3. 阿里影業 (HK.1060)	14,696	48	19	67	2.25	6	79x	N/A
4. 中國神華 (HK.1088)	8,857	27	38	64	2.16	6	13x	2.88
5. 農業銀行 (HK.1288)	13,097	21	36	58	1.93	11	4x	7.02
6. 廣州汽車 (HK.2238)	9,648	27	29	56	1.88	3	11x	2.68
7. 恒大地產 (HK.3333)	7,629	35	20	55	1.86	10	7x	7.96
8. 中國石油 (HK.857)	11,372	26	27	52	1.76	15	24x	1.88
9. 中國平安 (HK.2318)	19,397	12	39	51	1.72	36	11x	1.70
10. 中國銀行 (HK.3988)	17,462	15	35	50	1.69	34	5x	6.52

* 歷史市盈率

資料來源：上交所及香港交易所，2016年4月22日資料，成交額為4月11日至4月22日的數據

2016年5月							2016年6月						
一	二	三	四	五	六	日	一	二	三	四	五	六	日
						1			1	2	3	4	5
2	3	4	5	6	7	8	6	7	8	9	10	11	12
9	10	11	12	13	14	15	13	14	15	16	17	18	19
16	17	18	19	20	21	22	20	21	22	23	24	25	26
23	24	25	26	27	28	29	27	28	29	30			
30	31												

★ ★ 內地/香港公眾假期 (滬股通及港股通休市)
■ 雙向 (滬股通及港股通) 交易日
★ ★ 內地/香港公眾假期 (滬股通及港股通休市)
■ 雙向 (滬股通及港股通) 交易日 ■ 港股通交易日 ■ 滬股通交易日

資料來源：上交所按此 · 香港交易所按此：

2016年5月重要經濟訊息/數據

2016年5月

01/05/2016	<ul style="list-style-type: none"> 中國: 製造業採購經理人指數 	07/05/2016	<ul style="list-style-type: none"> 中國: 外匯儲備
03/05/2016	<ul style="list-style-type: none"> 中國: 財新中國製造業採購經理人指數 	08/05/2016	<ul style="list-style-type: none"> 中國: 出口貿易年同比 中國: 進口貿易年同比 中國: 貿易差額 中國: 境外直接投資年同比
05/05/2016	<ul style="list-style-type: none"> 中國: 財新中國服務業採購經理人指數 中國: 財新中國綜合採購經理人指數 香港: 零售銷售額年同比 	10/05/2016	<ul style="list-style-type: none"> 中國: 貨幣供應量M1/M2/M3年同比
06/05/2016	<ul style="list-style-type: none"> 香港: 外匯儲備 	13/05/2016	<ul style="list-style-type: none"> 香港: 生產總值年同比

有關更多滬港通的資料

網頁：www.hkex.com.hk/chinaconnect_c
 電郵：info@hkex.com.hk
 專訊：[近期專訊](#)
 新聞稿：[2015年11月17日](#)

免責聲明

本專訊僅供參考，並不構成法律或稅務建議。投資者於買賣合資格透過滬港通交易的證券時，務必小心審慎為要。對於任何人士因使用或倚賴本專訊而引起的任何損害或損失，香港交易及結算所有限公司及其附屬公司概不負責。

中華通交易所參與者名單

農銀國際證券有限公司	英皇證券(香港)有限公司	兆豐證券(香港)有限公司
阿仕特朗資本管理有限公司	安信國際證券(香港)有限公司	Merrill Lynch Far East Limited
巴克萊亞洲有限公司	長雄證券有限公司	未來資產財富管理(香港)有限公司
法國巴黎證券(亞洲)有限公司	財華證券有限公司	Morgan Stanley Hong Kong Securities Limited
中銀國際證券有限公司	第一上海證券有限公司	中潤證券有限公司
交銀國際證券有限公司	第一金和昇證券有限公司	君盈證券有限公司
耀才證券國際(香港)有限公司	復星恆利證券有限公司	華僑永亨証券有限公司
財通國際證券有限公司	方正證券(香港)有限公司	東方證券(香港)有限公司
國泰證券(香港)有限公司	民眾證券有限公司	輝立證券(香港)有限公司
建銀國際證券有限公司	富邦證券(香港)有限公司	寶生期貨有限公司
時富證券有限公司	富昌證券有限公司	統一證券(香港)有限公司
長江證券經紀(香港)有限公司	結好證券有限公司	信誠證券有限公司
致富證券有限公司	廣發證券(香港)經紀有限公司	華富嘉洛證券有限公司
中國光大證券(香港)有限公司	高盛(亞洲)證券有限公司	滙信理財有限公司
中國銀河國際證券(香港)有限公司	宏大證券有限公司	瑞東資本市場有限公司
興證國際證券有限公司	華業證券有限公司	興業金融證券有限公司
中國國際金融香港證券有限公司	國都證券(香港)有限公司	盛博香港有限公司
中投證券國際經紀有限公司	國信證券(香港)經紀有限公司	法國興業證券(香港)有限公司
招商證券(香港)有限公司	國泰君安證券(香港)有限公司	上銀證券有限公司
中信建投(國際)証券有限公司	國元証券經紀(香港)有限公司	申萬宏源證券(香港)有限公司
創興證券有限公司	海通國際證券有限公司	華誠證券有限公司
周生生證券有限公司	恒生證券有限公司	國金證券(香港)有限公司
恒豐證券有限公司	橫華國際証券有限公司	永豐金證券(亞洲)有限公司
聯昌證券有限公司	香港國際證券有限公司	南華證券投資有限公司
信達國際證券有限公司	滙豐金融證券(香港)有限公司	西證(香港)證券經紀有限公司
Citadel Securities (Hong Kong) Limited	滙豐證券經紀(亞洲)有限公司	新鴻基投資服務有限公司
中信証券經紀(香港)有限公司	華泰金融控股(香港)有限公司	Susquehanna Hong Kong Limited
Citigroup Global Markets Asia Limited	一通投資者有限公司	大輝證券有限公司
中信里昂證券有限公司	工銀亞洲証券有限公司	太平証券(香港)有限公司
中民證券(香港)有限公司	工銀國際證券有限公司	東洋證券亞洲有限公司
招銀國際證券有限公司	極訊亞太有限公司	東盛證券(經紀)有限公司
中國北方證券集團有限公司	盈透證券香港有限公司	東泰證券有限公司
京華山一證券(香港)有限公司	J.P. Morgan Broking (Hong Kong) Limited	UBS Securities Hong Kong Limited
Credit Suisse Securities (Hong Kong) Limited	富瑞金融集團香港有限公司	大華繼顯(香港)有限公司
高誠證券有限公司	金唐國際證券有限公司	美建證券有限公司
群益證券(香港)有限公司	凱基證券(香港)有限公司	勝利證券有限公司
大宇證券(香港)有限公司	金英証券(香港)有限公司	立橋證券有限公司
大新證券有限公司	金利豐證券有限公司	萬贏證券有限公司
星展唯高達香港有限公司	崑泰證券(金銀)有限公司	宏高證券有限公司
德意志證券亞洲有限公司	六福證券(香港)有限公司	元大證券(香港)有限公司
東興證券(香港)有限公司	麥格理資本股份有限公司	越秀証券有限公司
東亞證券有限公司	萬利豐證券有限公司	中泰國際證券有限公司
Eclipse Options (HK) Limited	元富證券(香港)有限公司	

總數:128名中華通交易所參與者 (2016年4月29日資料)

名單經已刊載：請按此

TTEP名單
(透過中華通交易所參與者買賣之交易所參與者)

中亞證券有限公司	鎧盛證券有限公司	盛德證券有限公司
高陞證券有限公司	亨達國際金融集團有限公司	耀竣金融有限公司
百利證券有限公司	亨達證券有限公司	瑞東金融市場有限公司
百川證券集團有限公司	聯合證券有限公司	富明證券有限公司
邦盟滙駿證券有限公司	興偉聯合證券有限公司	盛源證券有限公司
寶盛金融服務有限公司	浩豐證券投資有限公司	南洋證券有限公司
億聲證券有限公司	證星國際證券有限公司	新寶城證券有限公司
東信證券有限公司	日亞證券有限公司	常匯證券有限公司
融德證券有限公司	集美證券有限公司	實德證券有限公司
東航國際金融(香港)有限公司	日盛嘉富證券國際有限公司	太陽國際証券有限公司
國農證券有限公司	君陽證券有限公司	大德證券(亞洲)有限公司
華信證券有限公司	嘉信証券有限公司	康和證券(香港)有限公司
中國銀盛證券有限公司	寶通證券亞洲有限公司	電訊數碼證券有限公司
滙業證券有限公司	高氏兄弟証券有限公司	嘉裕證券有限公司
融富證券有限公司	利星行證券有限公司	滙盈證券有限公司
首控證券有限公司	力寶證券有限公司	永鋒證券有限公司
福億證券有限公司	萬兆豐國際證券有限公司	宏旺證券有限公司
富泰中順證券期貨有限公司	民信證券有限公司	永豐證券有限公司
加多利證券有限公司	東英亞洲證券有限公司	永隆證券有限公司
復耀證券有限公司	太平基業證券有限公司	盈泰證券有限公司
Genting Securities Limited	博大證券有限公司	榮通證券有限公司
佳隆證券有限公司	寶鉅證券有限公司	和豐證券有限公司
大唐投資(證券)有限公司	中國平安証券(香港)有限公司	益高證券有限公司
高富金融有限公司	步基證券有限公司	

總數：71名TTEP (2016年4月29日資料)

名單經已刊載：請按[此](#)