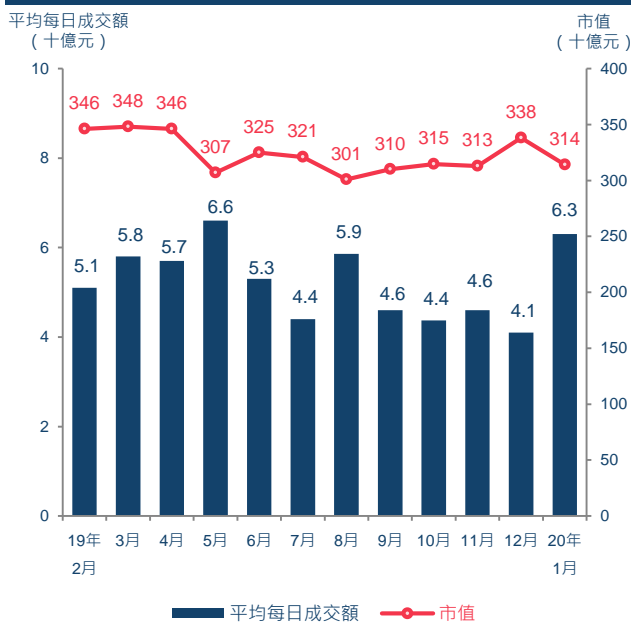


2020年1月

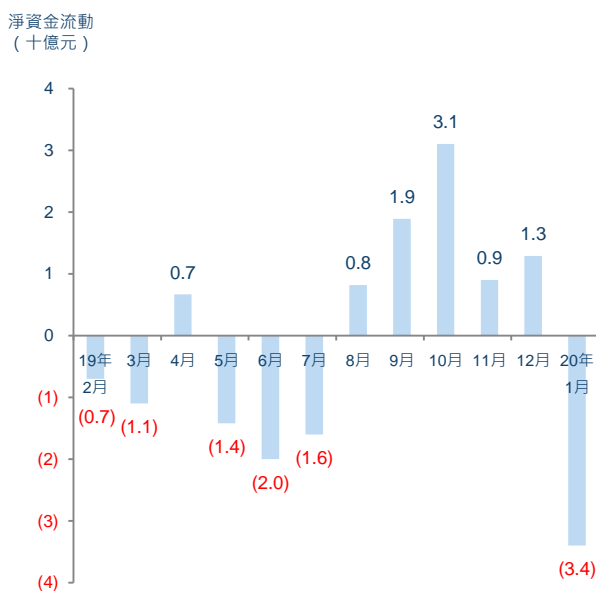
## 本月焦點

- 2020年1月，交易所買賣基金（ETF）和槓桿及反向產品的平均每日成交金額為63億元，較2019年12月上升54%。
- 截至2020年1月底，ETF和槓桿及反向產品的市值為3,135億元，較2019年12月下降7%。
- 三隻由未來資產證券（香港）有限公司所發行的ETF – Global X中國消費龍頭品牌指數ETF（2806 / 9806）、Global X中國潔淨能源ETF（2809 / 9809）及 Global X中國電動車ETF（2845 / 9845）於2020年1月17日上市。

### 平均每日成交額及市值

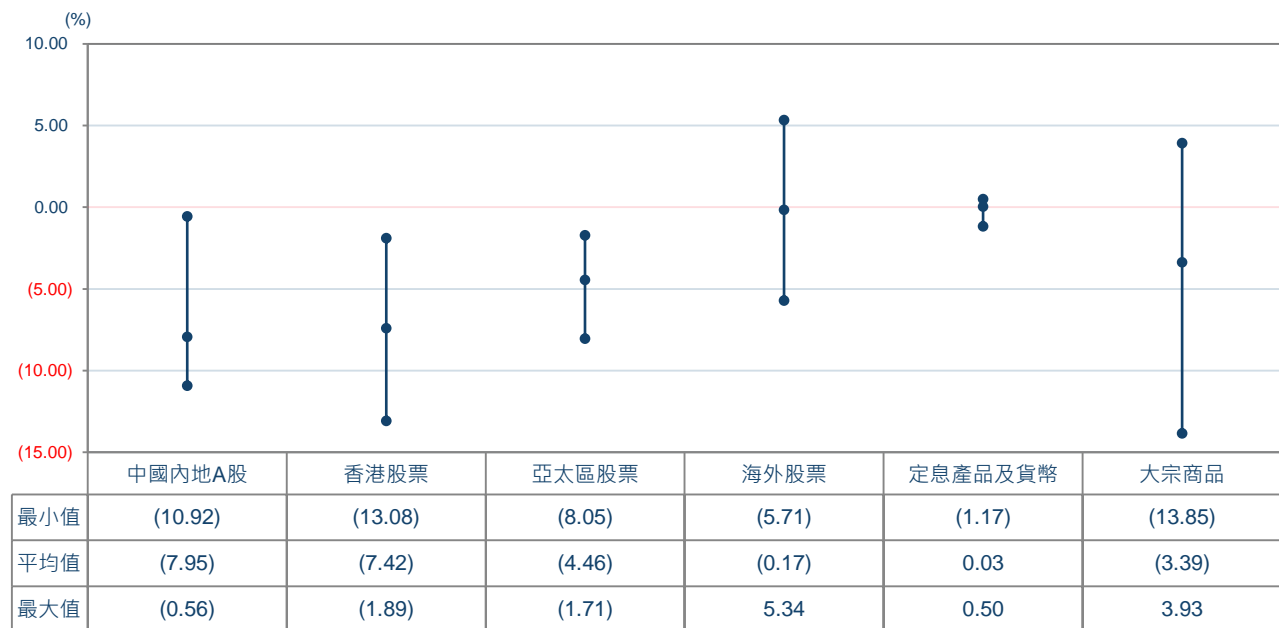


### 追蹤恆生指數的ETF及槓桿及反向產品的每月淨資金流動



## 資產類別比較

### 2020年1月ETF價格回報 (按資產類別)



- 源於中國的新型冠狀病毒於1月份繼續擴散，拖累油價急跌，致使石油期貨ETF成為月內表現最差的ETF類別。疫情亦令中港市場蒙上陰霾，導致香港股票ETF及中國A股ETF表現遜色。
- 相反，以納斯達克100指數為基準的美國股票ETF在月內升幅可觀，而黃金ETF在避險需求下亦表現良好。

## 新上市產品

1月份共有三隻新上市ETF，於1月17日同日上市，發行商為未來資產證券（香港）有限公司。

### GLOBAL X中國消費龍頭品牌指數ETF ( 2806 / 9806 )

#### 投資目標

此ETF目標提供緊貼Solactive中國消費品牌指數的投資回報，該指數追蹤20隻中國消費行業龍頭股份。

#### 產品資料

資產總額 (截至1月底)	人民幣3.04億元
上市日期	2020年1月17日
基準	Solactive中國消費品牌指數NTR (淨總回報)
交易貨幣	港元
資產淨值 (截至1月底)	50.94元
收市價 (截至1月底)	47.95元
買賣單位	50
經常性開支	0.68%

### GLOBAL X中國電動車ETF ( 2845 / 9845 )

#### 投資目標

此ETF目標提供緊貼Solactive中國電動車指數的投資回報，該指數追蹤從事電動汽車和自動駕駛業務的公司之股票表現，包括電動汽車製造商及零部件生產商等。

#### 產品資料

資產總額 (截至1月底)	人民幣4.26億元
上市日期	2020年1月17日
基準	Solactive中國電動車指數NTR (淨總回報)
交易貨幣	港元
資產淨值 (截至1月底)	60.81元
收市價 (截至1月底)	55.95元
買賣單位	50
經常性開支	0.68%

### GLOBAL X中國潔淨能源ETF ( 2809 / 9809 )

#### 投資目標

此ETF的基準指數「Solactive中國清潔能源指數」追蹤主要從事清潔能源及與其供應鏈相關的公司，例如替代能源企業等。

#### 產品資料

資產總額 (截至1月底)	人民幣1.47億元
上市日期	2020年1月17日
基準	Solactive中國清潔能源指數NTR (淨總回報)
交易貨幣	港元
資產淨值 (截至1月底)	55.36元
收市價 (截至1月底)	53.55元
買賣單位	50
經常性開支	0.68%

## ETF 特寫 於1月份表現最佳的三隻ETF

### 1 BMO 納斯達克 100 ETF ( 3086 / 9086 )

#### 投資目標

此ETF所追蹤的NASDAQ 100-指數包含於納斯達克股票市場上市的100大非金融類本地及國際企業。

#### 產品資料

發行商	BMO Global Asset Management (Asia) Limited
資產總額 (截至1月底)	7,254萬元
上市日期	2016年2月18日
基準	NASDAQ 100-指數
交易貨幣	港元
資產淨值 (截至1月底)	18.13元
收市價 (截至1月底)	18.54元
買賣單位	200
經常性開支	0.3%

### 2 ISHARES安碩納斯達克100指數ETF ( 2834 / 9834 / 82834 )

#### 投資目標

此ETF目標緊貼於納斯達克股票市場上市的100大非金融類企業表現，為投資者提供投資該市場主要行業（例如資訊科技和非必需消費品）的渠道。

#### 產品資料

發行商	貝萊德資產管理北亞有限公司
資產總額 (截至1月底)	1,167萬美元
上市日期	2016年6月29日
基準	NASDAQ 100-指數
交易貨幣	港元
資產淨值 (截至1月底)	167.78元
收市價 (截至1月底)	171.60元
買賣單位	100
經常性開支	0.29%

### 3 日興資產管理環球互聯網ETF ( 3072 / 9072 )

#### 投資目標

此ETF的基準指數追蹤在已發展市場上市的互聯網科技企業的股票表現。該指數包含30隻成份股，並以自由流通市值計算權重。

產品資料	
發行商	日興資產管理香港有限公司
資產總額 (截至1月底)	1,966萬美元
上市日期	2019年10月24日
基準	iEdge-Factset Global Internet Index
交易貨幣	港元
資產淨值 (截至1月底)	90.27元
收市價 (截至1月底)	92.10元
買賣單位	10
經常性開支	0.88%

#### ETF 表現一覽

2020年1月十大表現最佳ETF			
	股份代號	名稱	按月升跌 (%)
1	3086	BMO 納斯達克 100 ETF	5.34
2	2834	iShares安碩納斯達克100指數ETF	5.34
3	3072	日興資產管理環球互聯網ETF	4.54
4	83168	恆生人民幣黃金ETF	3.93
5	2840	SPDR金ETF	3.67
6	2826	Global X 中國雲端運算ETF	3.09
7	3023	平安納斯達克人工智能及機械人ETF	3.04
8	3081	價值黃金ETF	3.01
9	3020	Xtrackers MSCI 美國掉期 UCITS ETF	1.66
10	3198	平安納斯達克5HANDL ETF	1.61

2020年1月十大表現最差ETF			
	股份代號	名稱	按月升跌 (%)
1	3097	Global X 標普原油期貨增強型ER ETF	-13.85
2	3175	三星標普高盛原油ER期貨ETF	-13.73
3	3046	價值中國 ETF	-13.08
4	2824	力寶專選中港地產ETF	-12.72
5	3095	價值中國A股ETF	-10.92
6	2822	南方富時中國A50 ETF	-10.78
7	3100	易方達中證100 A股指數ETF	-10.76
8	2843	東方匯理富時中國A50指數ETF	-10.72
9	2823	iShares 安碩富時A50中國指數ETF	-10.70
10	3128	恆生 A 股行業龍頭指數ETF	-10.34

#### 槓桿及反向產品表現一覽

2020年1月三大最佳槓桿及反向產品單日表現				
	股份代號	名稱	日期	單日變化
1	7588	南方東英恆生中國企業指數每日反向 (-2x) 產品	29/1/2020	6.88%
2	7588	南方東英恆生中國企業指數每日反向 (-2x) 產品	21/1/2020	6.10%
3	7500	南方東英恆生指數每日反向 (-2x) 產品	29/1/2020	5.81%

2020年1月三大最差槓桿及反向產品單日表現				
	股份代號	名稱	日期	單日變化
1	7288	南方東英恆生中國企業指數每日槓桿 (2x) 產品	29/1/2020	-6.71%
2	7228	三星恆生中國企業指數每日槓桿 (2x) 產品	29/1/2020	-6.40%
3	7267	華夏Direxion恆生國企指數每日槓桿 (2x) 產品	29/1/2020	-6.36%

## 2020年1月ETF / 槓桿及反向產品數目、平均每日成交額及市值

產品類別	相關市場	產品數目	平均每日成交額			市值		
			百萬元	市場佔有率 (%)	按月升跌 (%)	百萬元	市場佔有率 (%)	按月升跌 (%)
ETF	中國內地A股	25	2,231	35.3	63	60,467	19.3	-8
	香港股票	17	3,090	48.9	42	162,238	51.7	-11
	亞太區股票	25	25	0.4	166	12,590	4.0	-3
	其他股票	22	58	0.9	305	28,705	9.2	2
	定息產品及貨幣	13	17	0.3	120	39,475	12.6	1
	商品	5	72	1.1	93	1,271	0.4	2
	總計	107	5,493	87.0	52	304,747	97.2	-8
槓桿及反向產品	香港股票	19	816	12.9	56	8,186	2.6	18
	其他股票	5	9	0.1	9	591	0.2	-1
	總計	24	824	13.0	55	8,777	2.8	16
總計		131	6,317	100	53	313,524	100	-7

### 甚麼是槓桿及反向產品？

槓桿及反向產品（L&I產品）是ETF的一種。槓桿產品倍大相關指數的單日回報（香港槓桿產品的最大槓桿倍數為兩倍），而反向產品的回報就和相關指數的單日回報相反。L&I產品投資衍生工具，例如掉期或期貨。

由於L&I產品屬於短線投資工具，適合每日進行買賣的投資者。如果投資者持有這種產品超過一日，它們的回報可能會偏離預訂的投資目標。

註1：所有金額均以港元為單位。

註2：交易所買賣基金與槓桿及反向產品市場概覽所載資料只包括于香港交易所證券市場上市及交易的的ETF與槓桿及反向產品。多櫃台ETF / 槓桿及反向產品只作一隻ETF / 槓桿及反向產品計算，市值並不包括SPDR金ETF。十大表現只包括上市及交易的ETF并以收市價計算，多櫃台ETF的表現只包括港元櫃台。所有數據截至月底。

註3：過去的表现不代表將來之預期。

註4：由於進位原因，本文件的數字不一定準確相加至相關總數。

### 免責聲明：

本文件所載資料僅供參考，不構成提出要約、招攬或建議購買或出售任何證券，亦不構成提出任何投資建議或任何形式的服務。香港交易所及 / 或其附屬公司竭力確保其提供之資料準確可靠，但不保證該等資料絕對正確可靠；對於任何因資料不確或遺漏又或因根據或倚賴本文件所載資料所作決定、行動或不行動而引致之損失或損害，香港交易所及 / 或其附屬公司概不負責（不論是民事侵權行為責任或合約責任或其他）。