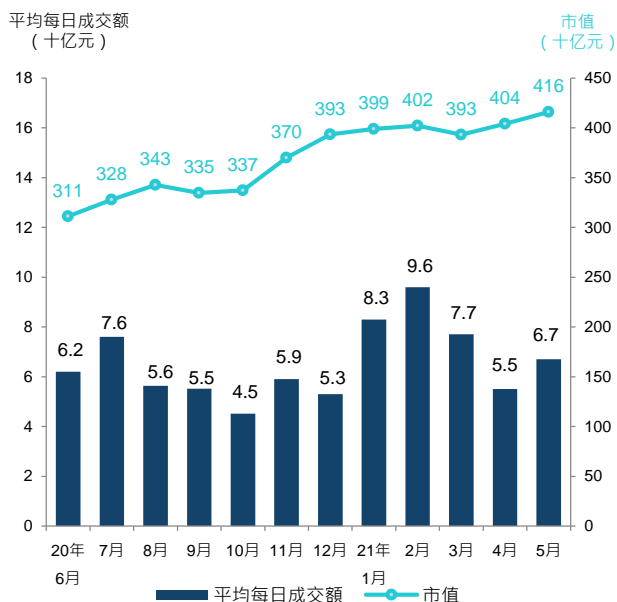


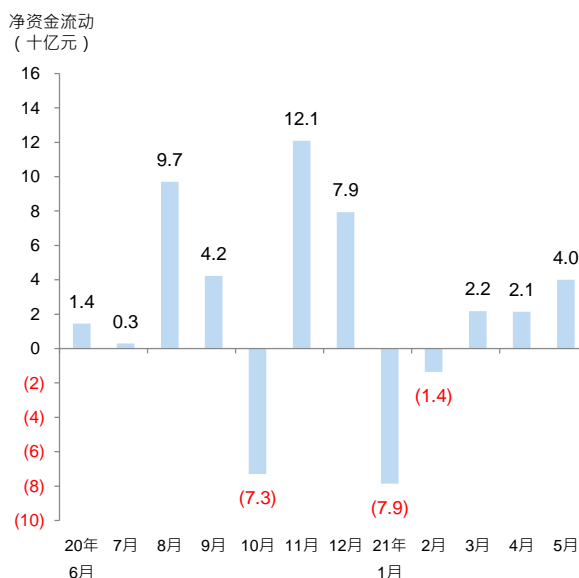
### 本月焦点

- 2021年5月，交易所买卖基金（ETF）和杠杆及反向产品的平均每日成交额为67亿元，较2021年4月上升21%。
- 截至2021年5月底，ETF和杠杆及反向产品的市值为4,158亿元，较2021年4月上升3%。
- 南方东英资产管理有限公司发行两只ETF - 南方东英恒生指数ETF (3037) 及南方东英全球云计算科技指数ETF (3194) 分别于2021年5月6日及13日上市。
- 三星 NYSE FANG+ ETF (2814 / 9814) 由三星资产运用（香港）有限公司发行，并于2021年5月25日上市。
- 两只由富邦基金管理（香港）有限公司发行的杠杆及反向产品 - 富邦富时台湾RIC权重上限指数每日杠杆(2x)产品 (7232) 及 富邦富时台湾RIC权重上限指数每日反向(-1x)产品 (7332) 于2021年5月28日上市。

平均每日成交额及市值

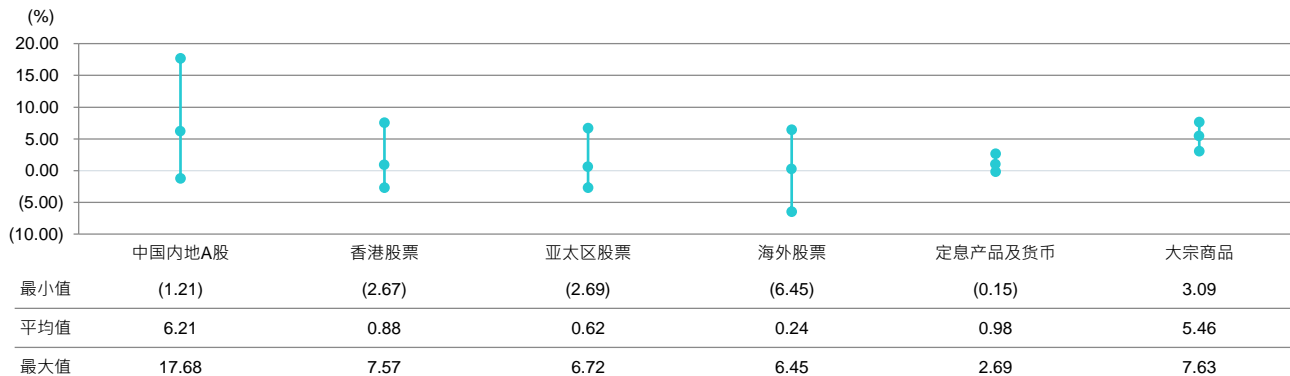


ETF及杠杆及反向产品每月净资金流动



### 资产类别比较

#### 2021年5月ETF价格回报 (按资产类别)



- 受人民币汇率上升及外国投资者买盘带动，中国A股在5月份录得自年初以来最大单月升幅，其中科技板块领涨，中国创业板指数和科创50指数月内分别上涨约7%及9%，而追踪这两只指数的香港上市ETF则成为5月份表现最好的ETF之一。
- 相反，追踪国际科技公司和在海外上市中国互联网股票表现的ETF为5月份表现最差的香港上市ETF。

资料来源: 香港交易所

# 新上市产品

## 南方东英恒生指数ETF ( 3037 )

### 投资目标

本ETF采取全面复制策略，目标提供紧贴恒生指数表现的投资回报（扣除费用及开支前）。

### 产品数据

发行商	南方东英资产管理有限公司
资产总额 (截至5月底)	166.93百万元
上市日期	2021年5月6日
基准	恒生指数
交易货币	港元
资产净值 (截至5月底)	29.29元
收市价 (截至5月底)	29.24元
买卖单位	100
经常性开支	0.1%

## 南方东英全球云计算科技指数ETF ( 3194 )

### 投资目标

此ETF的基准指数—Solactive全球云计算科技指数追踪在美国或香港上市的云计算公司的表现。

### 产品数据

发行商	南方东英资产管理有限公司
资产总额 (截至5月底)	7.38百万美元
上市日期	2021年5月13日
基准	Solactive全球云计算科技指数
交易货币	港元
资产净值 (截至5月底)	16.45元
收市价 (截至5月底)	16.48元
买卖单位	100
经常性开支	1.5%

## 三星 NYSE FANG+ ETF ( 2814 / 9814 )

### 投资目标

NYSE FANG+ 指数追踪交投活跃、在科技及相关行业的增长类型股份，包括科技、媒体及通信、非必需消费品行业等，例如 Facebook、苹果、亚马逊、Netflix 和 Alphabet 的谷歌。

### 产品数据

发行商	三星资产运用(香港)有限公司
资产总额 (截至5月底)	13.96百万美元
上市日期	2021年5月25日
基准	NYSE FANG+ 指数
交易货币	港元
资产净值 (截至5月底)	20.06元
收市价 (截至5月底)	20.08元
买卖单位	200
经常性开支	1.8%



## 新上市产品 ( 续 )

### 富邦富时台湾RIC权重上限指数每日杠杆(2X)产品 ( 7232 )

#### 投资目标

此产品的投资目标是提供在扣除费用及支出之前尽量贴近富时台湾RIC上限指数每日两倍表现(2x)的每日投资表现。

#### 产品数据

发行商	富邦基金管理 ( 香港 ) 有限公司
资产总额 ( 截至5月底 )	13.87百万美元
上市日期	2021年5月28日
基准	富时台湾RIC上限指数
交易货币	港元
资产净值 ( 截至5月底 )	1.06美元
收市价 ( 截至5月底 )	8.24元
买卖单位	100
经常性开支	2.29%

### 富邦富时台湾RIC权重上限指数每日反向(-1X)产品 ( 7332 )

#### 投资目标

此产品的投资目标是提供在扣除费用及支出之前尽量贴近富时台湾RIC上限指数每日反向表现(-1x)的每日投资表现。

#### 产品数据

发行商	富邦基金管理 ( 香港 ) 有限公司
资产总额 ( 截至5月底 )	13.98百万美元
上市日期	2021年5月28日
基准	富时台湾RIC上限指数
交易货币	港元
资产净值 ( 截至5月底 )	0.97美元
收市价 ( 截至5月底 )	7.53元
买卖单位	100
经常性开支	2.19%



# ETFs 特写: 于 5 月份表现最佳的三只ETF

## 1 GLOBAL X 中国电动车及电池 ETF ( 2845 / 9845 )

### 投资目标

此ETF的基准指数追踪活跃于电动汽车及相关电池行业的中国企业的表现。

### 产品数据

发行商	未来资产环球投资(香港)有限公司
资产总额 (截至5月底)	人民币63.16亿元
上市日期	2020年1月17日
基准	Solactive 中国电动车及电池指数
交易货币	港元
资产净值 (截至5月底)	145.01元
收市价 (截至5月底)	143.80元
买卖单位	50
经常性开支	0.68%

## 2 南方东英科创板50指数ETF ( 3109 )

### 投资目标

此ETF的基准指数包含50只在上海证券交易所科创板上市、市值最大、流动性佳的股票。

### 产品数据

发行商	南方东英资产管理有限公司
资产总额 (截至5月底)	人民币72.89百万元
上市日期	2021年2月10日
基准	上证科创板 50 成份指数
交易货币	港元
资产净值 (截至5月底)	15.87元
收市价 (截至5月底)	15.90元
买卖单位	200
经常性开支	2.0%

## 3 博时科创50指数ETF ( 2832 / 82832 )

### 投资目标

此ETF的投资目标旨在提供紧贴上证科创板50成份指数的投资回报 (未扣除费用和开支)。

### 产品数据

发行商	博时基金(国际)有限公司
资产总额 (截至5月底)	人民币64.99百万元
上市日期	2013年12月9日
基准	上证科创板 50 成份指数
交易货币	港元
资产净值 (截至5月底)	12.19元
收市价 (截至5月底)	12.13元
买卖单位	100
经常性开支	0.88%



# ETF 表现一览

## 2021年5月十大表现最佳ETF

	股份代号	名称	按月升跌 (%)
1	2845	Global X中国电动车及电池ETF	17.68
2	3109	南方东英科创板 50 指数 ETF	10.80
3	2832	博时科创50 指数ETF	10.27
4	3147	南方东英中国创业板指数ETF	9.92
5	2822	南方富时中国A50 ETF	7.80
6	3081	价值黄金ETF	7.63
7	3173	Premia 中证财新中国新经济 ETF	7.61
8	3069	华夏恒生香港生物科技指数ETF	7.57
9	2823	iShares 安硕富时A50中国指数ETF	7.41
10	2809	Global X中国洁净能源ETF	7.41

## 2021年5月十大表现最差ETF

	股份代号	名称	按月升跌 (%)
1	3186	中金金瑞CSI中国互联网指数ETF	-6.45
2	2812	三星中证中国龙网ETF	-3.25
3	3072	日兴资产管理环球互联网ETF	-3.05
4	3082	Xtrackers MSCI 马来西亚 UCITS ETF	-2.69
5	3088	华夏恒生科技指数ETF	-2.67
6	3033	南方东英恒生科技指数 ETF	-2.60
7	3032	恒生科技指数 ETF	-2.48
8	3067	iShares 安硕恒生科技 ETF	-2.48
9	3074	iShares安硕核心MSCI台湾指数ETF	-2.14
10	3036	Xtrackers MSCI 台湾 UCITS ETF	-1.83

# 杠杆及反向产品表现一览

## 2021年5月三大最佳杠杆及反向产品单日表现

	股份代号	名称	日期	单日变化
1	7248	南方东英富时中国A50指数每日杠杆(2x)产品	25/5/2021	8.87%
2	7522	华夏 Direxion 纳斯达克 100 每日反向 (-2x) 产品	11/5/2021	7.24%
3	7568	南方东英纳斯达克 100 指数每日反向 (-2x) 产品	11/5/2021	7.05%

## 2021年5月三大最差杠杆及反向产品单日表现

	股份代号	名称	日期	单日变化
1	7261	华夏Direxion纳斯达克100指数每日杠杆(2x)产品	11/5/2021	-7.00%
2	7266	南方东英纳斯达克 100 指数每日杠杆(2x)产品	11/5/2021	-6.88%
3	7226	南方东英恒生科技指数 每日杠杆(2x)产品	11/5/2021	-6.70%

### 什么是杠杆及反向产品？

杠杆及反向产品 (L&I产品) 是ETF的一种。杠杆产品倍大相关指数的单日回报 (香港杠杆产品的最大杠杆倍数为两倍)，而反向产品的回报就和相关指数的单日回报相反。L&I产品投资衍生工具，例如掉期或期货。

由于L&I产品属于短线投资工具，适合每日进行买卖的投资者。如果投资者持有这种产品超过一日，它们的回报可能会偏离预订的投资目标。



## 2021年5月ETF / 杠杆及反向产品数目、平均每日成交额及市值

产品类别	相关市场	产品数目	平均每日成交额			市值		
			百万元	市场占有率 (%)	按月升跌 (%)	百万元	市场占有率 (%)	按月升跌 (%)
ETF	中国内地A股	32	777	11.6	5	76,473	18.4	10
	香港股票	22	4,823	72.2	31	203,066	48.8	5
	亚太区股票	23	22	0.3	-30	32,221	7.7	-4
	其他股票	23	72	1.1	-3	39,084	9.4	-7
	定息产品及货币	16	12	0.2	1	44,598	10.7	-1
	商品	6	108	1.6	101	4,633	1.1	2
	<b>总计</b>	<b>122</b>	<b>5,814</b>	<b>87.0</b>	<b>27</b>	<b>400,076</b>	<b>96.2</b>	<b>3</b>
杠杆及反向产品	香港股票	11	778	11.6	-9	9,315	2.2	2
	其他股票	8	43	0.6	19	2,141	0.5	20
	商品	1	23	0.3	74	2,271	0.5	14
	中国内地A股	6	23	0.3	-18	2,029	0.5	-1
	<b>总计</b>	<b>26</b>	<b>867</b>	<b>13.0</b>	<b>-7</b>	<b>15,757</b>	<b>3.8</b>	<b>6</b>
<b>总计</b>	<b>148</b>	<b>6,680</b>	<b>100</b>	<b>21</b>	<b>415,833</b>	<b>100</b>	<b>3</b>	

### 注

1. 所有金额均以港元为单位。
2. 交易所买卖基金与杠杆及反向产品市场概览所载数据只包括于香港交易所证券市场上市及交易的的ETF与杠杆及反向产品。多柜台ETF / 杠杆及反向产品只作一只ETF / 杠杆及反向产品计算，市值并不包括SPDR金ETF。十大表现只包括上市及交易的ETF并以收市价计算，多柜台ETF的表现只包括港元柜台。所有数据截至月底。
3. 过去的表现不代表将来之预期。
4. 由于进位原因，本文件的数字不一定准确相加至相关总数。

### 免责声明

本文件所载数据仅供参考，不构成提出要约、招揽或建议购买或出售任何证券，亦不构成提出任何投资建议或任何形式的服务。香港交易所及 / 或其附属公司竭力确保其提供之数据准确可靠，但不保证该等数据绝对正确可靠；对于任何因资料不确或遗漏又或因根据或倚赖本文件所载资料所作决定、行动或不行动而引致之损失或损害，香港交易所及 / 或其附属公司概不负责（不论是民事侵权行为责任或合约责任或其他）。

### 香港交易及结算所有限公司

香港中环康乐广场8号交易广场二期8楼  
 info@hkex.com.hk (t) +852 2522 1122 | (f) +852 2295 3106 hkexgroup.com | hkex.com.hk  
 ETFs@hkex.com.hk | LIProducts@hkex.com.hk | hkex.com.hk/ETP\_c

