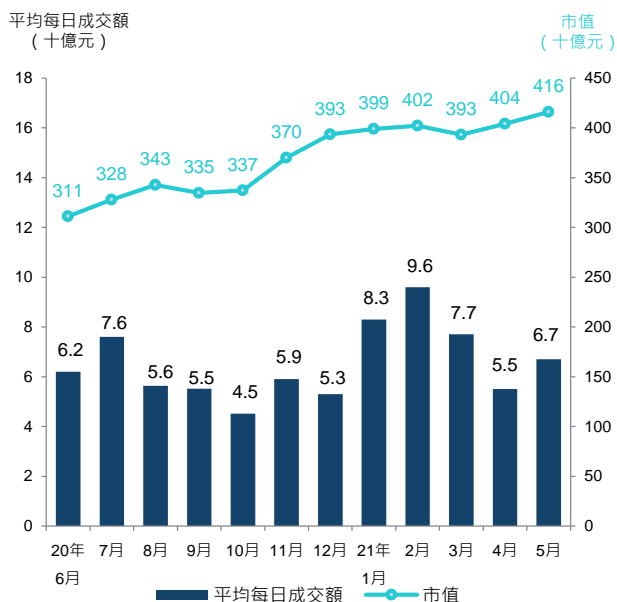


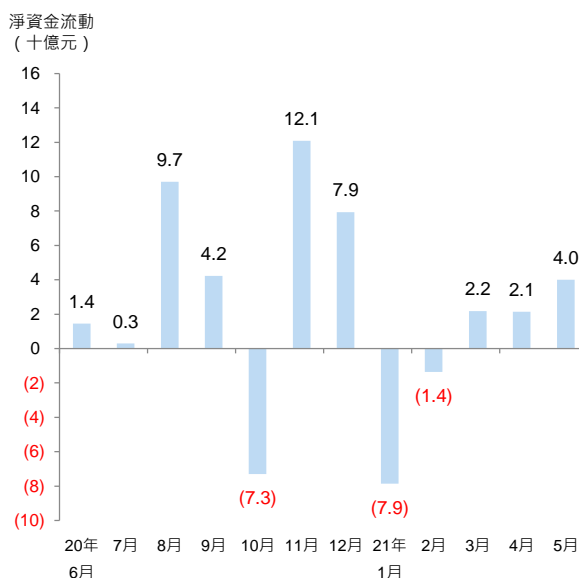
本月焦點

- 2021年5月，交易所買賣基金（ETF）和槓桿及反向產品的平均每日成交金額為67億元，較2021年4月上升21%。
- 截至2021年5月底，ETF和槓桿及反向產品的市值為4,158億元，較2021年4月上升3%。
- 南方東英資產管理有限公司發行兩隻ETF - 南方東英恒生指數ETF (3037) 及南方東英全球雲計算科技指數ETF (3194) 分別於2021年5月6日及13日上市。
- 三星 NYSE FANG+ ETF (2814 / 9814) 由三星資產運用（香港）有限公司發行，並於2021年5月25日上市。
- 兩隻由富邦基金管理（香港）有限公司發行的槓桿及反向產品 - 富邦富時台灣RIC權重上限指數每日槓桿(2x)產品 (7232) 及 富邦富時台灣RIC權重上限指數每日反向(-1x)產品 (7332) 於2021年5月28日上市。

平均每日成交額及市值

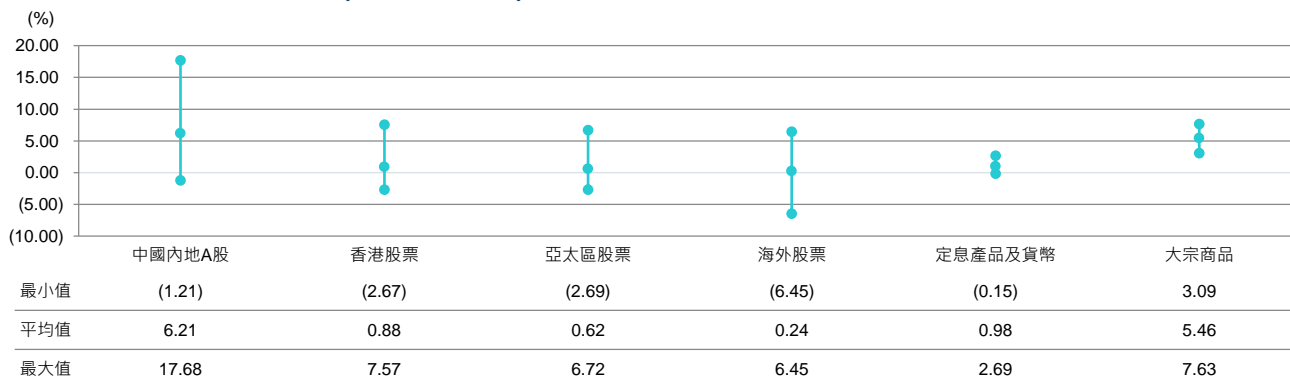


ETF及槓桿及反向產品每月淨資金流動



資產類別比較

2021年5月ETF價格回報 (按資產類別)



- 受人民幣匯率上升及外國投資者買盤帶動，中國A股在5月份錄得自年初以來最大單月升幅，其中科技板塊領漲，中國創業板指數和科創50指數月內分別上漲約7%及9%，而追蹤這兩隻指數的香港上市ETF則成為5月份表現最好的ETF之一。
- 相反，追蹤國際科技公司和在海外上市中國互聯網股票表現的ETF為5月份表現最差的香港上市ETF。

資料來源: 香港交易所及彭博

新上市產品

南方東英恒生指數ETF (3037)

投資目標

本ETF採取全面複製策略，目標提供緊貼恒生指數表現的投資回報（扣除費用及開支前）。

產品資料

發行商	南方東英資產管理有限公司
資產總額 (截至5月底)	166.93百萬元
上市日期	2021年5月6日
基準	恒生指數
交易貨幣	港元
資產淨值 (截至5月底)	29.29元
收市價 (截至5月底)	29.24元
買賣單位	100
經常性開支	0.1%

南方東英全球雲計算科技指數ETF (3194)

投資目標

此ETF的基準指數—Solactive全球雲計算科技指數追蹤在美國或香港上市的雲計算公司的表現。

產品資料

發行商	南方東英資產管理有限公司
資產總額 (截至5月底)	7.38百萬美元
上市日期	2021年5月13日
基準	Solactive全球雲計算科技指數
交易貨幣	港元
資產淨值 (截至5月底)	16.45元
收市價 (截至5月底)	16.48元
買賣單位	100
經常性開支	1.5%

三星 NYSE FANG+ ETF (2814 / 9814)

投資目標

NYSE FANG+ 指數追蹤交投活躍、在科技及相關行業的增長類型股份，包括科技、媒體及通信、非必需消費品行業等，例如 Facebook、蘋果、亞馬遜、Netflix 和 Alphabet 的谷歌。

產品資料

發行商	三星資產運用(香港)有限公司
資產總額 (截至5月底)	13.96百萬美元
上市日期	2021年5月25日
基準	NYSE FANG+ 指數
交易貨幣	港元
資產淨值 (截至5月底)	20.06元
收市價 (截至5月底)	20.08元
買賣單位	200
經常性開支	1.8%



新上市產品 (續)

富邦富時台灣RIC權重上限指數每日槓桿(2X)產品 (7232)

投資目標

此產品的投資目標是提供在扣除費用及支出之前盡量貼近富時台灣RIC上限指數每日兩倍表現(2x)的每日投資表現。

產品資料

發行商	富邦基金管理(香港)有限公司
資產總額(截至5月底)	13.87百萬美元
上市日期	2021年5月28日
基準	富時台灣RIC上限指數
交易貨幣	港元
資產淨值(截至5月底)	1.06美元
收市價(截至5月底)	8.24元
買賣單位	100
經常性開支	2.29%

富邦富時台灣RIC權重上限指數每日反向(-1X)產品 (7332)

投資目標

此產品的投資目標是提供在扣除費用及支出之前盡量貼近富時台灣RIC上限指數每日反向表現(-1x)的每日投資表現。

產品資料

發行商	富邦基金管理(香港)有限公司
資產總額(截至5月底)	13.98百萬美元
上市日期	2021年5月28日
基準	富時台灣RIC上限指數
交易貨幣	港元
資產淨值(截至5月底)	0.97美元
收市價(截至5月底)	7.53元
買賣單位	100
經常性開支	2.19%



ETFs 特寫: 於 5 月份表現最佳的三隻ETF

1 GLOBAL X 中國電動車及電池 ETF (2845 / 9845)

投資目標

此ETF的基準指數追蹤活躍於電動汽車及相關電池行業的中國企業表現。

產品資料

發行商	未來資產環球投資(香港)有限公司
資產總額 (截至5月底)	人民幣63.16億元
上市日期	2020年1月17日
基準	Solactive 中國電動車及電池指數
交易貨幣	港元
資產淨值 (截至5月底)	145.01元
收市價 (截至5月底)	143.80元
買賣單位	50
經常性開支	0.68%

2 南方東英科創板50指數ETF (3109)

投資目標

此ETF的基準指數包含50隻在上海證券交易所科創板上市、市值最大、流動性佳的股票。

產品資料

發行商	南方東英資產管理有限公司
資產總額 (截至5月底)	人民幣72.89百萬元
上市日期	2021年2月10日
基準	上證科創板 50 成份指數
交易貨幣	港元
資產淨值 (截至5月底)	15.87元
收市價 (截至5月底)	15.90元
買賣單位	200
經常性開支	2.0%

3 博時科創50指數ETF (2832 / 82832)

投資目標

此ETF的投資目標旨在提供緊貼上證科創板50成份指數的投資回報 (未扣除費用和開支)。

產品資料

發行商	博時基金 (國際) 有限公司
資產總額 (截至5月底)	人民幣64.99百萬元
上市日期	2013年12月9日
基準	上證科創板 50 成份指數
交易貨幣	港元
資產淨值 (截至5月底)	12.19元
收市價 (截至5月底)	12.13元
買賣單位	100
經常性開支	0.88%



ETF 表現一覽

2021年5月十大表現最佳ETF

	股份代號	名稱	按月升跌 (%)
1	2845	Global X中國電動車及電池ETF	17.68
2	3109	南方東英科創板 50 指數 ETF	10.80
3	2832	博時科創50 指數ETF	10.27
4	3147	南方東英中國創業板指數ETF	9.92
5	2822	南方富時中國A50 ETF	7.80
6	3081	價值黃金ETF	7.63
7	3173	Premia 中證財新中國新經濟 ETF	7.61
8	3069	華夏恒生香港生物科技指數ETF	7.57
9	2823	iShares 安碩富時A50中國指數ETF	7.41
10	2809	Global X中國潔淨能源ETF	7.41

2021年5月十大表現最差ETF

	股份代號	名稱	按月升跌 (%)
1	3186	中金金瑞CSI中國互聯網指數ETF	-6.45
2	2812	三星中證中國龍網ETF	-3.25
3	3072	日興資產管理環球互聯網ETF	-3.05
4	3082	Xtrackers MSCI 馬來西亞 UCITS ETF	-2.69
5	3088	華夏恒生科技指數ETF	-2.67
6	3033	南方東英恒生科技指數 ETF	-2.60
7	3032	恒生科技指數 ETF	-2.48
8	3067	iShares 安碩恒生科技 ETF	-2.48
9	3074	iShares安碩核心MSCI台灣指數ETF	-2.14
10	3036	Xtrackers MSCI 台灣 UCITS ETF	-1.83

槓桿及反向產品表現一覽

2021年5月三大最佳槓桿及反向產品單日表現

	股份代號	名稱	日期	單日變化
1	7248	南方東英富時中國A50指數每日槓桿(2x)產品	25/5/2021	8.87%
2	7522	華夏 Direxion 納斯達克 100 每日反向 (-2x) 產品	11/5/2021	7.24%
3	7568	南方東英納斯達克 100 指數每日反向 (-2x) 產品	11/5/2021	7.05%

2021年5月三大最差槓桿及反向產品單日表現

	股份代號	名稱	日期	單日變化
1	7261	華夏Direxion納斯達克100指數每日槓桿 (2x) 產品	11/5/2021	-7.00%
2	7266	南方東英納斯達克 100 指數每日槓桿(2x)產品	11/5/2021	-6.88%
3	7226	南方東英恒生科技指數 每日槓桿(2x)產品	11/5/2021	-6.70%

甚麼是槓桿及反向產品？

槓桿及反向產品 (L&I產品) 是ETF的一種。槓桿產品倍大相關指數的單日回報 (香港槓桿產品的最大槓桿倍數為兩倍)，而反向產品的回報就和相關指數的單日回報相反。L&I產品投資衍生工具，例如掉期或期貨。

由於L&I產品屬於短線投資工具，適合每日進行買賣的投資者。如果投資者持有這種產品超過一日，它們的回報可能會偏離預訂的投資目標。



2021年5月ETF / 槓桿及反向產品數目、平均每日成交額及市值

產品類別	相關市場	產品數目	平均每日成交額			市值		
			百萬元	市場佔有率 (%)	按月升跌 (%)	百萬元	市場佔有率 (%)	按月升跌 (%)
ETF	中國內地A股	32	777	11.6	5	76,473	18.4	10
	香港股票	22	4,823	72.2	31	203,066	48.8	5
	亞太區股票	23	22	0.3	-30	32,221	7.7	-4
	其他股票	23	72	1.1	-3	39,084	9.4	-7
	定息產品及貨幣	16	12	0.2	1	44,598	10.7	-1
	商品	6	108	1.6	101	4,633	1.1	2
	總計		122	5,814	87.0	27	400,076	96.2
槓桿及反向產品	香港股票	11	778	11.6	-9	9,315	2.2	2
	其他股票	8	43	0.6	19	2,141	0.5	20
	商品	1	23	0.3	74	2,271	0.5	14
	中國內地A股	6	23	0.3	-18	2,029	0.5	-1
	總計		26	867	13.0	-7	15,757	3.8
總計		148	6,680	100	21	415,833	100	3

註

1. 所有金額均以港元為單位。
2. 交易所買賣基金與槓桿及反向產品市場概覽所載資料只包括于香港交易所證券市場上市及交易的的ETF與槓桿及反向產品。多櫃台ETF / 槓桿及反向產品只作一隻ETF / 槓桿及反向產品計算，市值並不包括SPDR金ETF。十大表現只包括上市及交易的ETF并以收市價計算，多櫃台ETF的表現只包括港元櫃台。所有數據截至月底。
3. 過去的表现不代表將來之預期。
4. 由於進位原因，本文件的數字不一定準確相加至相關總數。

免責聲明

本文件所載資料僅供參考，不構成提出要約、招攬或建議購買或出售任何證券，亦不構成提出任何投資建議或任何形式的服務。香港交易所及 / 或其附屬公司竭力確保其提供之資料準確可靠，但不保證該等資料絕對正確可靠；對於任何因資料不確或遺漏又或因根據或倚賴本文件所載資料所作決定、行動或不行動而引致之損失或損害，香港交易所及 / 或其附屬公司概不負責（不論是民事侵權行為責任或合約責任或其他）。

