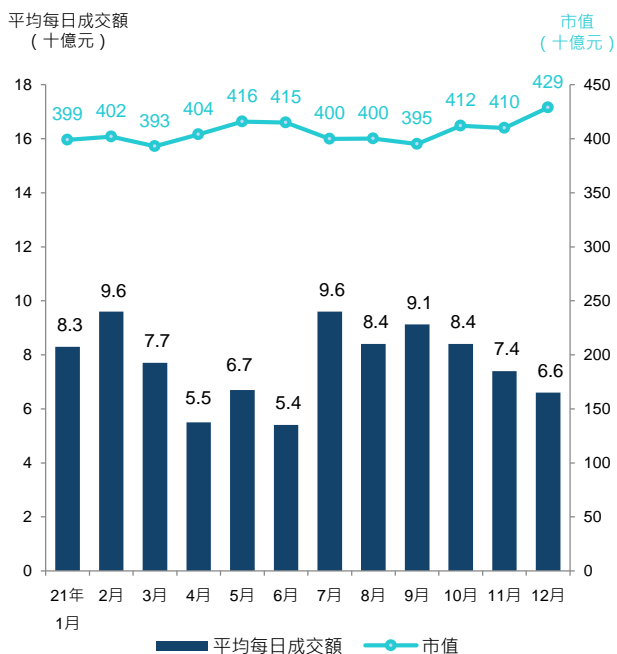


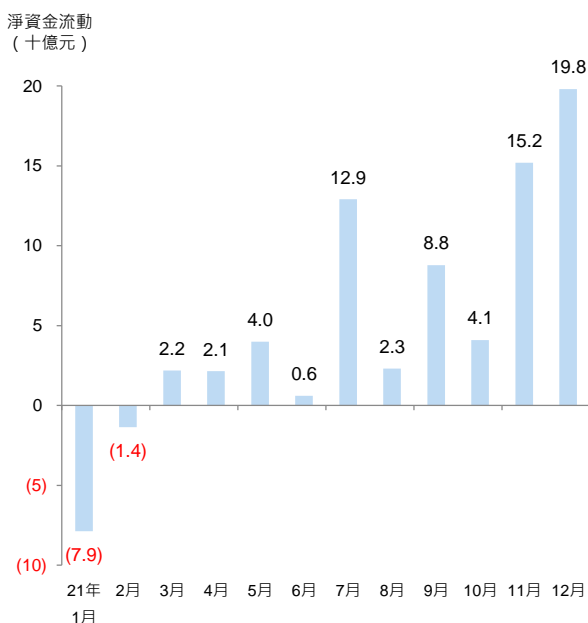
本月焦點

- 2021年12月，交易所買賣基金（ETF）和槓桿及反向產品的平均每日成交金額為66億元，較2021年11月下跌11%。
- 截至2021年12月底，ETF和槓桿及反向產品的市值為4,287億元，較2021年11月上升5%。
- 首批MSCI中國A50互聯互通指數ETF上市。當中包括華夏 MSCI 中國 A 50 互聯互通 ETF (2839 / 82839 / 9839)，南方東英 MSCI 中國 A50 互聯互通 ETF (3003) 和易方達 (香港) MSCI 中國 A50 互聯互通 ETF (3111 / 83111)。
- 南方東英資產管理有限公司於2021年12月1日發行新產品 – 南方東英WTI原油期貨每日反向(-1x)產品 (7345)。
- 未來資產環球投資 (香港) 有限公司於2021年12月10日發行三隻新ETF – Global X 自動駕駛及電動車 ETF (2849)，Global X 亞洲創新者主動型 ETF (3051) 和 Global X 金融科技 ETF (3185)。

平均每日成交額及市值

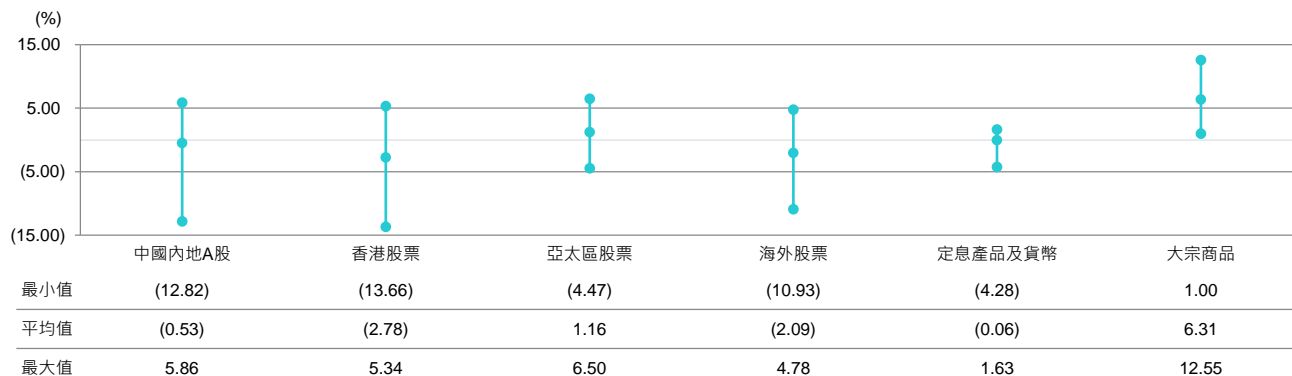


ETF及槓桿及反向產品每月淨資金流動



資產類別比較

2021年12月ETF價格回報 (按資產類別)



- 新冠肺炎Omicron變種病毒引起的症狀相對較輕，減低市場對石油需求的憂慮，帶動12月份油價回升，令在本港上市的原油期貨ETF造好。
- 大部分在港上市的中國「新經濟」ETF均於月內下挫，與生物科技、醫療保健、電動汽車和互聯網相關的主題式ETF跌幅尤其明顯。

資料來源: 香港交易所及彭博

新上市產品

南方東英WTI原油期貨每日反向(-1X)產品 (7345)

投資目標

此產品為香港首隻原油期貨反向產品，目標提供在扣除費用及支出前，盡量貼近基準指數每日表現反向(-1x)的投資表現。

產品資料

發行商	南方東英資產管理有限公司
資產總額 (截至12月底)	484.51萬美元
上市日期	2021年12月1日
基準	Solactive WTI 1-Day Rolling Futures Index
交易貨幣	港元
資產淨值 (截至12月底)	6.75元
收市價 (截至12月底)	6.66元
買賣單位	100
經常性開支	1.99%

華夏MSCI中國A 50互聯互通ETF (2839 / 82839 / 9839)

投資目標

此ETF為首批追蹤MSCI中國A50互聯互通指數的香港上市ETF之一，有關指數的成分股包括滬深港通可投資股票範圍內的50隻大型A股，並以行業配置均衡為目標。

產品資料

發行商	華夏基金(香港)有限公司
資產總額 (截至12月底)	人民幣11.45億元
上市日期	2021年12月13日
基準	MSCI中國A50互聯互通指數
交易貨幣	港元 / 人民幣 / 美元
資產淨值 (截至12月底)	33.35元
收市價 (截至12月底)	33.32元
買賣單位	50
經常性開支	0.30%

南方東英MSCI中國A50互聯互通ETF (3003)

投資目標

此ETF為首批追蹤MSCI中國A50互聯互通指數的香港上市ETF之一，有關指數的成分股包括滬深港通可投資股票範圍內的50隻大型A股，並以行業配置均衡為目標。

產品資料

發行商	南方東英資產管理有限公司
資產總額 (截至12月底)	人民幣7.98億元
上市日期	2021年12月13日
基準	MSCI中國A50互聯互通指數
交易貨幣	港元
資產淨值 (截至12月底)	7.57元
收市價 (截至12月底)	7.56元
買賣單位	100
經常性開支	1.50%

易方達(香港)MSCI中國A50互聯互通ETF (3111 / 83111)

投資目標

此ETF為首批追蹤MSCI中國A50互聯互通指數的香港上市ETF之一，有關指數的成分股包括滬深港通可投資股票範圍內的50隻大型A股，並以行業配置均衡為目標。

產品資料

發行商	易方達資產管理(香港)有限公司
資產總額 (截至12月底)	人民幣5.21億元
上市日期	2021年12月14日
基準	MSCI中國A50互聯互通指數
交易貨幣	港元 / 人民幣
資產淨值 (截至12月底)	3.09元
收市價 (截至12月底)	3.08元
買賣單位	100
經常性開支	0.80%



新上市產品

GLOBAL X 自動駕駛及電動車 ETF (2849)

投資目標

此ETF投資於與電動汽車和自動駕駛有關的公司，其多元化的投資組合涵蓋電動汽車製造商、零部件生產商以及開採、生產電動汽車原材料的公司。

產品資料

發行商	未來資產環球投資(香港)有限公司
資產總額 (截至12月底)	355.17萬美元
上市日期	2021年12月10日
基準	Solactive自動駕駛及電動車指數 (淨總回報)
交易貨幣	港元
資產淨值 (截至12月底)	61.53元
收市價 (截至12月底)	61.70元
買賣單位	50
經常性開支	0.68%

GLOBAL X 金融科技 ETF (3185)

投資目標

此ETF投資於在已發展市場上市的金融科技企業，而有關科技或能「顛覆」現有的金融服務及銀行業。

產品資料

發行商	未來資產環球投資(香港)有限公司
資產總額 (截至12月底)	261.37萬美元
上市日期	2021年12月10日
基準	Indxx全球金融科技主題指數 (淨總回報)
交易貨幣	港元
資產淨值 (截至12月底)	58.22元
收市價 (截至12月底)	59.00元
買賣單位	50
經常性開支	0.68%

GLOBAL X亞洲創新者主動型ETF (3051)

投資目標

此主動型ETF投資於從事新科技領域的亞洲創新企業，包括但不限於5G、生物科技、潔淨能源、雲端計算和電子商務。

產品資料

發行商	未來資產環球投資(香港)有限公司
資產總額 (截至12月底)	人民幣1,669.34萬元
上市日期	2021年12月10日
基準	-
交易貨幣	港元
資產淨值 (截至12月底)	58.48元
收市價 (截至12月底)	58.36元
買賣單位	50
經常性開支	0.075%



ETFs 特寫

於12月份表現最佳的三隻ETF：

1 GLOBAL X 標普原油期貨增強型ER ETF (3097)

投資目標

此期貨ETF透過直接投資於在紐約商品交易所買賣的西德克薩斯中質原油 (WTI) 期貨合約，追蹤基準指數的表現。

產品資料

發行商	未來資產環球投資(香港)有限公司
資產總額 (截至12月底)	6,264.42萬元
上市日期	2016年6月16日
基準	標普高盛原油增強額外回報指數
交易貨幣	港元
資產淨值 (截至12月底)	4.25元
收市價 (截至12月底)	4.32元
買賣單位	500
經常性開支	1.33%

2 三星標普高盛原油ER期貨ETF (3175)

投資目標

此ETF的基準指數目標反映特定原油期貨投資組合的表現，該組合投資55%於一個月遠期合約，30%於兩個月遠期合約，15%於三個月遠期合約。

產品資料

發行商	三星資產運用(香港)有限公司
資產總額 (截至12月底)	13.05億元
上市日期	2016年4月29日
基準	標普高盛原油多月份期貨合約 55/30/15 1M/2M/3M 指數(美元) ER
交易貨幣	港元
資產淨值 (截至12月底)	5.24元
收市價 (截至12月底)	5.32元
買賣單位	200
經常性開支	1.33%

3 山證國際大商所鐵礦石期貨指數ETF (3047 / 9047)

投資目標

此ETF透過直接投資於大連商品交易所上市的鐵礦石期貨，追蹤大商所鐵礦石期貨價格指數的表現。

產品資料

發行商	山證國際資產管理有限公司
資產總額 (截至12月底)	2,159.65萬美元
上市日期	2020年3月27日
基準	大商所鐵礦石期貨價格指數
交易貨幣	港元 / 美元
資產淨值 (截至12月底)	12.47元
收市價 (截至12月底)	12.54元
買賣單位	100
經常性開支	2.50%



ETF 表現一覽

2021年12月十大表現最佳ETF

	股份代號	名稱	按月升跌 (%)
1	3097	Global X 標普原油期貨增強型ER ETF	12.55
2	3175	三星標普高盛原油ER期貨ETF	12.28
3	3047	山證國際大商所鐵礦石期貨指數ETF	9.42
4	2848	Xtrackers MSCI 韓國 UCITS ETF	6.50
5	3074	iShares安碩核心MSCI台灣指數ETF	5.89
6	3193	南方東英銀華中證 5G 通信主題ETF	5.86
7	3036	Xtrackers MSCI 台灣 UCITS ETF	5.66
8	3143	華夏香港銀行股ETF	5.34
9	3110	Global X 恒生高股息率ETF	5.33
10	3119	Global X 亞洲半導體 ETF	4.93

2021年12月十大表現最差ETF

	股份代號	名稱	按月升跌 (%)
1	3174	南方東英中國醫療健康革新指數ETF	-13.66
2	3069	華夏恒生香港生物科技指數ETF	-12.84
3	2845	Global X中國電動車及電池ETF	-12.82
4	3186	中金金瑞CSI中國互聯網指數ETF	-10.93
5	2820	Global X 中國生物科技ETF	-10.91
6	3157	華夏恒生港股通小型股指數ETF	-8.70
7	3182	標智納斯達克中國新經濟公司海外50指數基金標智ETF	-8.46
8	3162	南方東英全球智能駕駛指數 ETF	-8.11
9	2812	三星中證中國龍網ETF	-6.59
10	3033	南方東英恒生科技指數 ETF	-6.11

槓桿及反向產品表現一覽

2021年12月三大最佳槓桿及反向產品單日表現

	股份代號	名稱	日期	單日變化
1	7226	南方東英恒生科技指數 每日槓桿(2x)產品	7/12/2021	8.85%
2	7226	南方東英恒生科技指數 每日槓桿(2x)產品	31/12/2021	7.70%
3	7552	南方東英恒生科技指數 每日反向(-2x)產品	6/12/2021	7.11%

2021年12月三大最差槓桿及反向產品單日表現

	股份代號	名稱	日期	單日變化
1	7552	南方東英恒生科技指數 每日反向(-2x)產品	7/12/2021	-8.90%
2	7552	南方東英恒生科技指數 每日反向(-2x)產品	31/12/2021	-7.75%
3	7226	南方東英恒生科技指數 每日槓桿(2x)產品	6/12/2021	-7.02%

甚麼是槓桿及反向產品？

槓桿及反向產品 (L&I產品) 是ETF的一種。槓桿產品倍大相關指數的單日回報 (香港槓桿產品的最大槓桿倍數為兩倍)，而反向產品的回報就和相關指數的單日回報相反。L&I產品投資衍生工具，例如掉期或期貨。

由於L&I產品屬於短線投資工具，適合每日進行買賣的投資者。如果投資者持有這種產品超過一日，它們的回報可能會偏離預訂的投資目標。



2021年12月ETF / 槓桿及反向產品數目、平均每日成交額及市值

產品類別	相關市場	產品數目	平均每日成交額			市值		
			百萬元	市場佔有率 (%)	按月升跌 (%)	百萬元	市場佔有率 (%)	按月升跌 (%)
ETF	中國內地A股	37	748	11.4	33	77,562	18.1	7
	香港股票	21	4,846	73.5	-15	201,894	47.1	5
	亞太區股票	18	11	0.2	-26	30,699	7.2	1
	其他股票	25	77	1.2	37	47,325	11.0	6
	定息產品及貨幣	18	4	0.1	-44	53,223	12.4	1
	商品	6	22	0.3	-55	3,557	0.8	5
	總計		125	5,708	86.6	-11	414,259	96.6
槓桿及反向產品	香港股票	11	823	12.5	-15	9,120	2.1	-2
	其他股票	8	39	0.6	24	2,569	0.6	0
	商品	3	6	0.1	-51	1,885	0.4	2
	中國內地A股	6	13	0.2	4	838	0.2	-4
	總計		28	880	13.4	-14	14,411	3.4
總計		153	6,588	100	-11	428,670	100	5

註

1. 所有金額均以港元為單位。
2. 交易所買賣基金與槓桿及反向產品市場概覽所載資料只包括于香港交易所證券市場上市及交易的的ETF與槓桿及反向產品。多櫃台ETF / 槓桿及反向產品只作一隻ETF / 槓桿及反向產品計算，市值並不包括SPDR金ETF。十大表現只包括上市及交易的ETF并以收市價計算，多櫃台ETF的表現只包括港元櫃台。所有數據截至月底。
3. 過去的表现不代表將來之預期。
4. 由於進位原因，本文件的數字不一定準確相加至相關總數。

免責聲明

本文件所載資料僅供參考，不構成提出要約、招攬或建議購買或出售任何證券，亦不構成提出任何投資建議或任何形式的服務。香港交易所及 / 或其附屬公司竭力確保其提供之資料準確可靠，但不保證該等資料絕對正確可靠；對於任何因資料不確或遺漏又或因根據或倚賴本文件所載資料所作決定、行動或不行動而引致之損失或損害，香港交易所及 / 或其附屬公司概不負責（不論是民事侵權行為責任或合約責任或其他）。

