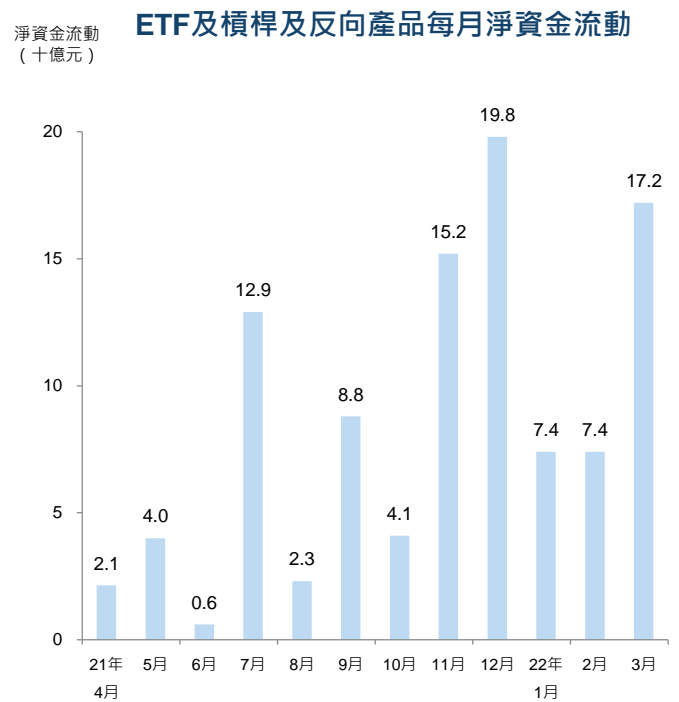
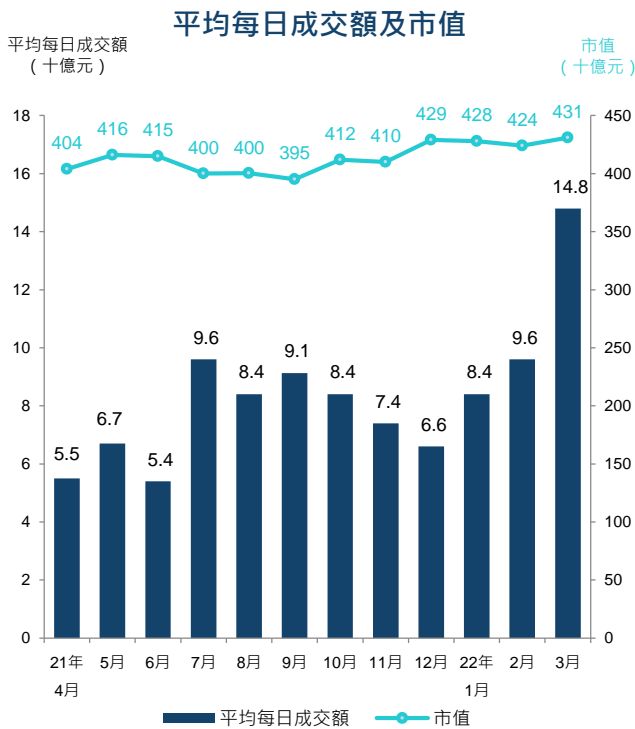


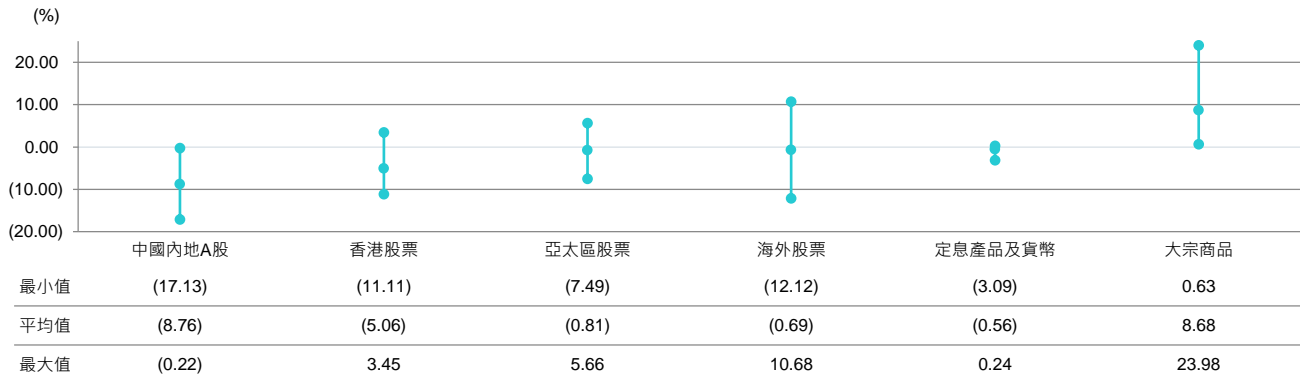
### 本月焦點

- 2022年3月，交易所買賣基金（ETF）和槓桿及反向產品的平均每日成交金額為148億元，較2022年2月上升55%。
- 截至2022年3月底，ETF和槓桿及反向產品的市值為4,306億元，較2022年2月上升2%。
- 未來資產環球投資（香港）有限公司於2022年3月21日發行三隻新ETF，包括 Global X 電動車及電池主動型 ETF（3139）、Global X 恒生 ESG ETF（3029）和 Global X 元宇宙主題主動型 ETF（3006）。
- 中國國際金融香港資產管理有限公司於2022年3月23日發行全港首隻碳期貨ETF – 中金碳期貨ETF（3060 / 9060 / 83060）。



### 資產類別比較

#### 2022年3月ETF價格回報（按資產類別）



- 追蹤鐵礦石期貨和石油期貨表現的ETF在3月份表現最佳，主要因為市場憂慮石油供應中斷，以及中國政府表示將推出更多支持經濟的政策。
- 受在美上市中概股退市風險及中國新冠疫情回升拖累，投資於個別中國科技板塊（如5G和半導體等）的A股ETF為月內表現最差。

# 新上市產品

## Global X 電動車及電池主動型 ETF ( 3139 )

### 投資目標

此主動型ETF主要透過投資於直接或間接從事電動車或電動車相關電池業務的公司，以達致長期資本增長，所投資的證券可在全球任何交易所上市。

### 產品資料

發行商	未來資產環球投資(香港)有限公司
資產總額 (截至3月底)	165.85萬美元
上市日期	2022年3月21日
基準	-
交易貨幣	港元
資產淨值 (截至3月底)	64.94元
收市價 (截至3月底)	65.74元
買賣單位	50
經常性開支	0.75%

## Global X 恒生 ESG ETF ( 3029 )

### 投資目標

此ETF所追蹤的恒指ESG增強指數目標反映恒生指數的表現，並同時較著重符合國際 ESG 標準的公司。

### 產品資料

發行商	未來資產環球投資(香港)有限公司
資產總額 (截至3月底)	1,818.81萬元
上市日期	2022年3月21日
基準	恒指ESG增強指數
交易貨幣	港元
資產淨值 (截至3月底)	4.55元
收市價 (截至3月底)	4.54元
買賣單位	50
經常性開支	0.29%

## Global X 元宇宙主題主動型 ETF ( 3006 )

### 投資目標

此主動型ETF主要透過投資於從事與元宇宙發展有關的公司來達致長期資本增長。

### 產品資料

發行商	未來資產環球投資(香港)有限公司
資產總額 (截至3月底)	162.95萬美元
上市日期	2022年3月21日
基準	-
交易貨幣	港元
資產淨值 (截至3月底)	63.81元
收市價 (截至3月底)	65.36元
買賣單位	50
經常性開支	0.75%

## 中金碳期貨 ETF ( 3060 / 9060 / 83060 )

### 投資目標

此ETF的基準指數目標追蹤一籃子歐盟碳排放配額 (EUA) 期貨合約長倉的表現。EUA是歐盟排放權交易計劃的排污許可交易單位，持有人可使用一個EUA排放一公噸二氧化碳或等量溫室氣體。

### 產品資料

發行商	中國國際金融香港資產管理有限公司
資產總額 (截至3月底)	6,771.03萬元
上市日期	2022年3月23日
基準	ICE EUA碳期貨指數 (額外回報)
交易貨幣	港元 / 美元 / 人民幣
資產淨值 (截至3月底)	66.38元
收市價 (截至3月底)	69.50元
買賣單位	10
經常性開支	0.99%



# ETFs 特寫

於3月份表現最佳的三隻ETF：

## 1 山證國際大商所鐵礦石期貨指數ETF ( 3047 / 9047 )

### 投資目標

此ETF透過直接投資於大連商品交易所上市的鐵礦石期貨，追蹤大商所鐵礦石期貨價格指數的表現。

### 產品資料

發行商	山證國際資產管理有限公司
資產總額 (截至3月底)	2,766.07萬美元
上市日期	2020年3月27日
基準	大商所鐵礦石期貨價格指數
交易貨幣	港元 / 美元
資產淨值 (截至3月底)	16.78元
收市價 (截至3月底)	16.18元
買賣單位	100
經常性開支	2.50%

## 2 三星標普高盛原油ER期貨ETF ( 3175 )

### 投資目標

此ETF的基準指數目標反映特定原油期貨投資組合的表現，該組合投資55%於一個月遠期合約，30%於兩個月遠期合約，15%於三個月遠期合約。

### 產品資料

發行商	三星資產運用(香港)有限公司
資產總額 (截至3月底)	10.42億元
上市日期	2016年4月29日
基準	標普高盛原油多月份期貨合約 55/30/15 1M/2M/3M 指數(美元) ER
交易貨幣	港元
資產淨值 (截至3月底)	7.24元
收市價 (截至3月底)	7.40元
買賣單位	200
經常性開支	1.33%

## 3 GLOBAL X 標普原油期貨增強型ER ETF ( 3097 )

### 投資目標

此期貨ETF透過直接投資於在紐約商品交易所買賣的西德克薩斯中質原油 (WTI) 期貨合約，追蹤基準指數的表現。

### 產品資料

發行商	未來資產環球投資(香港)有限公司
資產總額 (截至3月底)	6,244.05萬元
上市日期	2016年6月16日
基準	標普高盛原油增強額外回報指數
交易貨幣	港元
資產淨值 (截至3月底)	5.95元
收市價 (截至3月底)	6.11元
買賣單位	500
經常性開支	1.33%



# ETF 表現一覽

## 2022年3月十大表現最佳ETF

	股份代號	名稱	按月升跌 (%)
1	3047	山證國際大商所鐵礦石期貨指數ETF	23.98
2	3175	三星標普高盛原油ER期貨ETF	11.95
3	3097	Global X 標普原油期貨增強型ER ETF	11.19
4	2814	三星 NYSE FANG+ ETF	10.68
5	3086	華夏納斯達克 100 ETF	8.67
6	2834	iShares安碩納斯達克100指數ETF	8.33
7	3020	Xtrackers MSCI 美國掉期 UCITS ETF	6.37
8	3185	Global X 金融科技 ETF	5.80
9	3165	華夏 MSCI 歐洲優勢股票(美元對沖) ETF	5.78
10	2836	iShares安碩核心標普BSE SENSEX印度指數ETF	5.66

## 2022年3月十大表現最差ETF

	股份代號	名稱	按月升跌 (%)
1	3193	南方東英銀華中證 5G 通信主題ETF	-17.13
2	3166	平安 MSCI 中國質量因子ETF	-14.01
3	3191	Global X 中國半導體 ETF	-13.38
4	3109	南方東英科創板 50 指數 ETF	-13.21
5	3151	Premia 中國科創 50 ETF	-13.09
6	2832	博時科創50 指數ETF	-12.84
7	2807	Global X 中國機械人及人工智能ETF	-12.68
8	2845	Global X中國電動車及電池ETF	-12.29
9	2826	Global X 中國雲端運算ETF	-12.12
10	3100	易方達中證100 A股指數ETF	-11.77

# 槓桿及反向產品表現一覽

## 2022年3月三大最佳槓桿及反向產品單日表現

	股份代號	名稱	日期	單日變化
1	7226	南方東英恒生科技指數 每日槓桿(2x)產品	16/3/2022	44.28%
2	7288	南方東英恒生中國企業指數每日槓桿 ( 2x ) 產品	16/3/2022	24.48%
3	7230	未來資產國指每日槓桿 ( 2x ) 產品	16/3/2022	23.88%

## 2022年3月三大最差槓桿及反向產品單日表現

	股份代號	名稱	日期	單日變化
1	7552	南方東英恒生科技指數 每日反向(-2x)產品	16/3/2022	-43.07%
2	7588	南方東英恒生中國企業指數每日反向 ( -2x ) 產品	16/3/2022	-25.01%
3	7226	南方東英恒生科技指數 每日槓桿(2x)產品	14/3/2022	-23.18%

### 甚麼是槓桿及反向產品？

槓桿及反向產品 ( L&I產品 ) 是ETF的一種。槓桿產品倍大相關指數的單日回報 ( 香港槓桿產品的最大槓桿倍數為兩倍 )，而反向產品的回報就和相關指數的單日回報相反。L&I產品投資衍生工具，例如掉期或期貨。

由於L&I產品屬於短線投資工具，適合每日進行買賣的投資者。如果投資者持有這種產品超過一日，它們的回報可能會偏離預訂的投資目標。



## 2022年3月ETF / 槓桿及反向產品數目、平均每日成交額及市值

產品類別	相關市場	產品數目	平均每日成交額			市值		
			百萬元	市場佔有率 (%)	按月升跌 (%)	百萬元	市場佔有率 (%)	按月升跌 (%)
ETF	中國內地A股	37	905	6.1	72	61,489	14.3	-15
	香港股票	23	11,029	74.3	46	219,936	51.1	7
	亞太區股票	20	57	0.4	452	31,549	7.3	4
	其他股票	28	58	0.4	57	47,156	11.0	9
	定息產品及貨幣	17	46	0.3	47	51,795	12.0	-2
	商品	7	142	1.0	60	3,407	0.8	-4
	<b>總計</b>		<b>132</b>	<b>12,237</b>	<b>82.4</b>	<b>48</b>	<b>415,334</b>	<b>96.4</b>
槓桿及反向產品	香港股票	11	2,432	16.4	107	10,523	2.4	12
	其他股票	8	116	0.8	6	2,615	0.6	-19
	商品	3	32	0.2	59	1,441	0.3	-20
	中國內地A股	6	26	0.2	81	711	0.2	-7
	<b>總計</b>		<b>28</b>	<b>2,607</b>	<b>17.6</b>	<b>98</b>	<b>15,289</b>	<b>3.6</b>
<b>總計</b>		<b>160</b>	<b>14,844</b>	<b>100</b>	<b>55</b>	<b>430,623</b>	<b>100</b>	<b>2</b>

### 註

1. 所有金額均以港元為單位。
2. 交易所買賣基金與槓桿及反向產品市場概覽所載資料只包括于香港交易所證券市場上市及交易的的ETF與槓桿及反向產品。多櫃台ETF / 槓桿及反向產品只作一隻ETF / 槓桿及反向產品計算，市值並不包括SPDR金ETF。上市十大表現只包括上市及交易的ETF并以收市價計算，多櫃台ETF的表現只包括港元櫃台。所有數據截至月底。
3. 過去的表现不代表將來之預期。
4. 由於進位原因，本文件的數字不一定準確相加至相關總數。

### 免責聲明

本文件所載資料僅供參考，不構成提出要約、招攬或建議購買或出售任何證券，亦不構成提出任何投資建議或任何形式的服務。香港交易所及 / 或其附屬公司竭力確保其提供之資料準確可靠，但不保證該等資料絕對正確可靠；對於任何因資料不確或遺漏又或因根據或倚賴本文件所載資料所作決定、行動或不行動而引致之損失或損害，香港交易所及 / 或其附屬公司概不負責（不論是民事侵權行為責任或合約責任或其他）。

