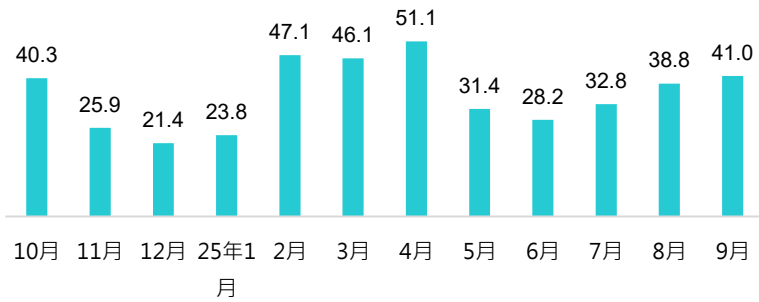


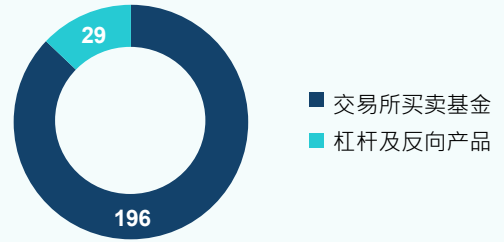
## 市场焦点

- 2025年9月，交易所买卖基金（ETF）和杠杆及反向产品的平均每日成交额为410亿港元，较2025年8月上升6%。
- 中国平安资产管理（香港）有限公司于2025年9月9日发行平安东西方股票精选ETF（3477 / 9477）和平安科技精选ETF（3406 / 9406）。
- 易方达资产管理（香港）有限公司于2025年9月26日发行易方达（香港）MSCI 亚太精选 高股息指数 ETF（3483 / 83483 / 9483）和易方达（香港）富时人工智能 精选指数 ETF（3489 / 83489 / 9489）。
- 未来资产环球投资（香港）有限公司于2025年9月30日发行Global X 纳斯达克 100 备兑认购期权主动型 ETF（3451 / 9451）。
- 南方东英资产管理有限公司于2025年9月29日和2025年9月30日发行南方东英富时香港韩国科技+指数ETF（3431）和南方东英恒生港股通红利ETF（3469）。

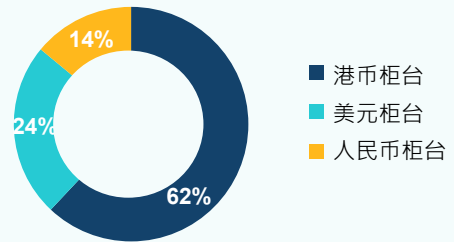
### 平均每日成交额（十亿港元）



### 香港交易所的交易所买卖产品之数量



### 香港交易所的交易所买卖产品之柜台百分比

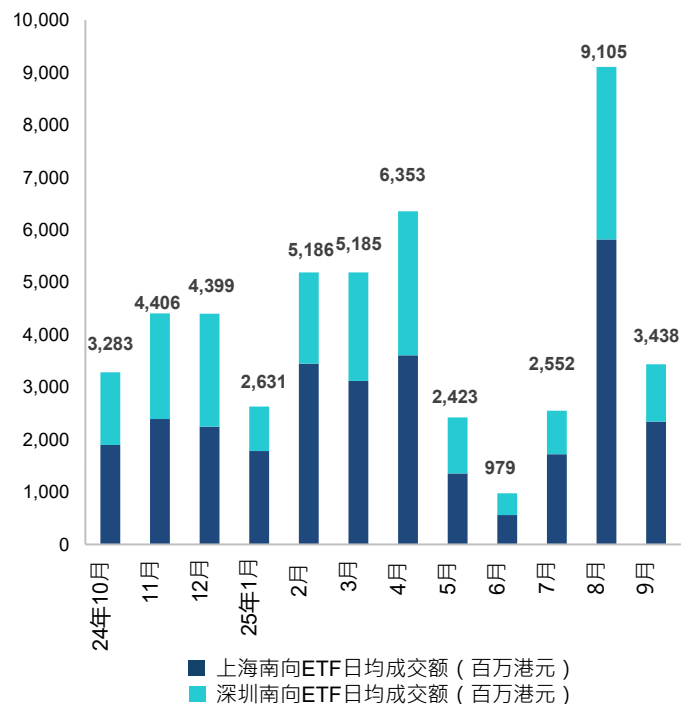


## ETF纳入沪深港通

### 合资格南向ETF名单

排名	股份代号	名称	市值 (十亿港元)
1	2800	盈富基金	164.5
2	3033	南方东英恒生科技指数ETF	75.7
3	2828	恒生中国企业指数上市基金	30.7
4	2801	iShares 安硕核心MSCI 中国ETF	25.9
5	3067	iShares 安硕恒生科技ETF	29.8
6	3403	华夏恒指 ESG ETF	11.0
7	3032	恒生科技指数ETF	6.9
8	2837	Global X恒生科技ETF	1.7
9	3110	Global X 恒生高股息率ETF	3.6
10	3040	Global X MSCI 中国ETF	1.8
11	3088	华夏恒生科技指数ETF	2.0
12	3070	中国平安CSI香港高息股ETF	3.3
13	2825	标智中证香港100指数基金	2.7
14	3115	iShares安硕核心恒生指数ETF	2.4
15	3037	南方东英恒生指数ETF	0.9
16	3039	易方达（香港）恒指ESG增强指数ETF	0.7
17	3069	华夏恒生香港生物科技指数ETF	1.5

### 南向ETF日均成交金额（买入+卖出）



1 数据源：香港交易所，数据截至2025年9月30日

# 新上市产品

## 平安东西方股票精选ETF ( 3477 / 9477 )

### 投资目标

此ETF目标提供表现紧贴Solactive全球太平洋股票精选港元净收益指数的投资回报（扣除费用及开支前）。

新产品涵盖香港及美国上市公司，助投资者多元化布局。

### 产品数据

发行商	中国平安资产管理(香港)有限公司
资产总额 (截至9月底)	5.95亿元
上市日期	2025年9月9日
基准	Solactive全球太平洋股票精选港元净收益指数
交易货币	港元 / 美元
资产净值 (截至9月底)	16.09元
收市价 (截至9月底)	16.06元
买卖单位	50
经常性开支	1.05%

## 平安科技精选ETF ( 3406 / 9406 )

### 投资目标

此ETF目标提供表现紧贴万得科技精选港元净收益指数的投资回报（扣除费用及开支前）。

新产品聚焦中美科技巨头，助把握两大市场的创新机遇。

### 产品数据

发行商	中国平安资产管理(香港)有限公司
资产总额 (截至9月底)	6.08亿元
上市日期	2025年9月9日
基准	万得科技精选港元净收益指数
交易货币	港元 / 美元
资产净值 (截至9月底)	17.37元
收市价 (截至9月底)	17.36元
买卖单位	50
经常性开支	0.99%

## 易方达 (香港) MSCI 亚太精选高股息指数ETF ( 3483 / 83483 / 9483 )

### 投资目标

此ETF目标提供紧贴MSCI亚太精选高股息指数表现的投资回报（未扣除费用及开支）。

新ETF涵盖来自香港、澳洲及日本的高息企业，为投资者提供多元化的收益潜力。

### 产品数据

发行商	易方达资产管理 (香港) 有限公司
资产总额 (截至9月底)	6.30亿元
上市日期	2025年9月26日
基准	MSCI 亚太精选高股息指数 (净总回报)
交易货币	港元 / 美元 / 人民币
资产净值 (截至9月底)	15.11元
收市价 (截至9月底)	15.00元
买卖单位	100
经常性开支	0.5%

# 新上市产品

## 易方达 ( 香港 ) 富时人工智能精选指数ETF ( 3489 / 83489 / 9489 )

### 投资目标

此ETF目标提供紧贴富时定制全球人工智能精选指数表现的投资回报 (扣除费用及开支前)。

新ETF涵盖整个人工智能价值链，随着人工智能科技持续发展，产品有助捕捉行业的成长动力。

### 产品数据

发行商	易方达资产管理 ( 香港 ) 有限公司
资产总额 (截至9月底)	7.53亿元
上市日期	2025年9月26日
基准	富时定制全球人工智能精选指数 (净总回报)
交易货币	港元 / 美元 / 人民币
资产净值 (截至9月底)	15.19元
收市价 (截至9月底)	15.06元
买卖单位	100
经常性开支	0.9%

## 南方东英富时香港韩国科技+指数ETF ( 3431 )

### 投资目标

此ETF目标提供紧贴富时ETF通香港韩国科技+指数 (净总回报版本) 的投资表现 (扣除费用及开支前)。

新ETF涵盖港股通南向合资格香港科技股，以及南韩的领先科技企业，让投资者一网捕捉多元化的亚洲区科技创新企业。

### 产品数据

发行商	南方东英资产管理有限公司
资产总额 (截至9月底)	6.51亿元
上市日期	2025年9月29日
基准	富时ETF通香港韩国科技+指数 (净总回报版本)
交易货币	港元
资产净值 (截至9月底)	8.14元
收市价 (截至9月底)	8.19元
买卖单位	100
经常性开支	1.8%

## Global X 纳斯达克 100 备兑认购期权主动型ETF ( 3451 / 9451 )

### 投资目标

此ETF目标透过主要投资于纳斯达克100指数的成份股本证券，以及出售参考指数的认购期权，以收取期权金产生收入。

新ETF透过备兑认购期权策略，捕捉美国科技龙头的投资机遇，同时为投资者创造收益潜力。

### 产品数据

发行商	未来资产环球投资(香港)有限公司
资产总额 (截至9月底)	1,310.78万美元
上市日期	2025年9月30日
基准	-
交易货币	港元 / 美元
资产净值 (截至9月底)	78.45元
收市价 (截至9月底)	78.32元
买卖单位	50
经常性开支	0.75%

# 新上市产品

## 南方东英恒生港股通红利ETF ( 3469 )

### 投资目标

此ETF目标提供紧贴恒生港股通高股息低波动指数（净总回报版本）的投资回报（未扣除费用及开支）。

新ETF投资于港股通南向交易合格高息港股，让投资者拓展稳健收益机会。

### 产品数据

发行商	南方东英资产管理有限公司
资产总额 (截至9月底)	2,330.49万元
上市日期	2025年9月30日
基准	恒生港股通高股息低波动指数 (净总回报版本)
交易货币	港元
资产净值 (截至9月底)	7.77元
收市价 (截至9月底)	7.75元
买卖单位	100
经常性开支	1.8%

# ETF 表现一览

## 2025年9月十大表现最佳ETF

	股份代号	名称	按月升幅 (%)
1	2845	Global X 中国电动车及电池 ETF	22.06
2	3112	潘渡招商区块链主题ETF	19.94
3	2809	Global X中国洁净能源ETF	19.32
4	3139	Global X 电动车及电池主动型 ETF	15.43
5	3088	华夏恒生科技指数ETF	14.17
6	3134	南方东英华泰柏瑞中证太阳能产业ETF	14.15
7	3032	恒生科技指数ETF	14.15
8	2812	三星中证中国龙网ETF	14.07
9	2837	Global X恒生科技ETF	13.94
10	3067	iShares 安硕恒生科技ETF	13.87

## 2025年9月三大最佳杠杆及反向产品单日表现

	股份代号	名称	日期	单日变化 (%)
1	7766	南方东英特斯拉每日杠杆 (2x) 产品	9/15/2025	18.51%
2	7234	博时中国创业板指数每日杠杆(2x) 产品	9/05/2025	14.36%
3	7766	南方东英特斯拉每日杠杆 (2x) 产品	9/12/2025	11.37%

港交所交易所  
买卖产品网站



港交所ETF  
税务计算器



港交所ETF  
资源中心



- 注
1. 所有金额均以港元为单位。
  2. 交易所买卖基金与杠杆及反向产品市场概览所载数据报括所有于香港交易所证券市场上市的ETF与杠杆及反向产品。多柜台ETF / 杠杆及反向产品只作一只ETF / 杠杆及反向产品计算，市值及资金流动并不包括SPDR金ETF。上市十大表现包括所有上市的ETF并以收市价计算，多柜台ETF的表现只包括港元柜台。所有数据截至月底。
  3. 过去的表现不代表将来之预期。
  4. 由于进位原因，本文件的数字不一定准确相加至相关总数。

### 免责声明

本文件所载数据仅供参考，不构成提出要约、招揽或建议购买或出售任何证券，亦不构成提出任何投资建议或任何形式的服务。香港交易所及其附属公司竭力确保其提供之数据准确可靠，但不保证该等数据绝对正确可靠；对于任何因资料不确或遗漏又或因根据或倚赖本文件所载资料所作决定、行动或不行动而引致之损失或损害，香港交易所及其附属公司概不负责（不论是民事侵权行为责任或合约责任或其他）。

